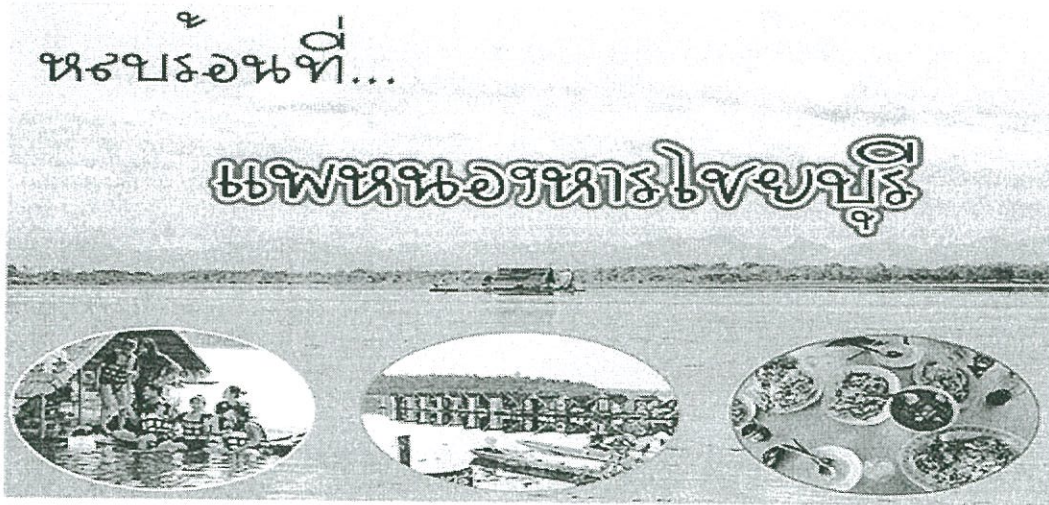


การท่องเที่ยว

เขตตำบลไชยบุรีมีแหล่งท่องเที่ยวหลายแห่ง อาทิเช่น

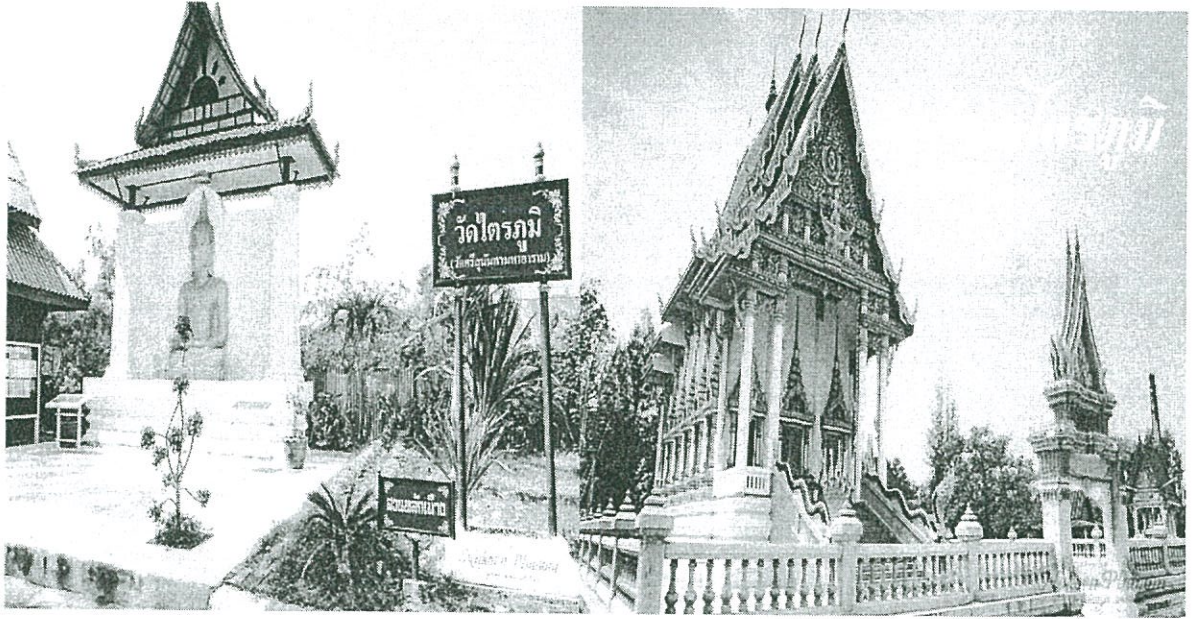
แพหนองหาร เป็นอ่างเก็บน้ำขนาดใหญ่เนื้อที่กว่า ๒,๐๐๐ ไร่ ได้รับการพัฒนาให้เป็นสถานที่ท่องเที่ยวทางธรรมชาติ มีแพอาหาร บริการอาหาร และเครื่องดื่ม ซึ่งได้รับความสนใจจากประชาชนในนครพนม และใกล้เคียงมักไปเล่นน้ำคลายร้อน และใช้บริการแพอาหารจำนวนมาก โดยเฉพาะในช่วงวันหยุดยาว



จุดชมวิวแม่น้ำสองสี บ้านไชยบุรีนั้นเป็นที่ที่แม่น้ำสงครามซึ่งมีสีเขียว ไหลมาบรรจบกับแม่น้ำโขงที่มีสีปูน ที่บริเวณปากน้ำไชยบุรี นับเป็นปรากฏการณ์ธรรมชาติที่น่าสนใจอย่างยิ่ง นอกจากนี้บ้านไชยบุรียังมีของฝากที่ขึ้นชื่ออีกอย่างหนึ่งคือ "ส้มปลาโต" ซึ่งมีรสชาติที่อร่อยและเป็นสินค้าโอท็อปของจังหวัดนครพนมอีกด้วย



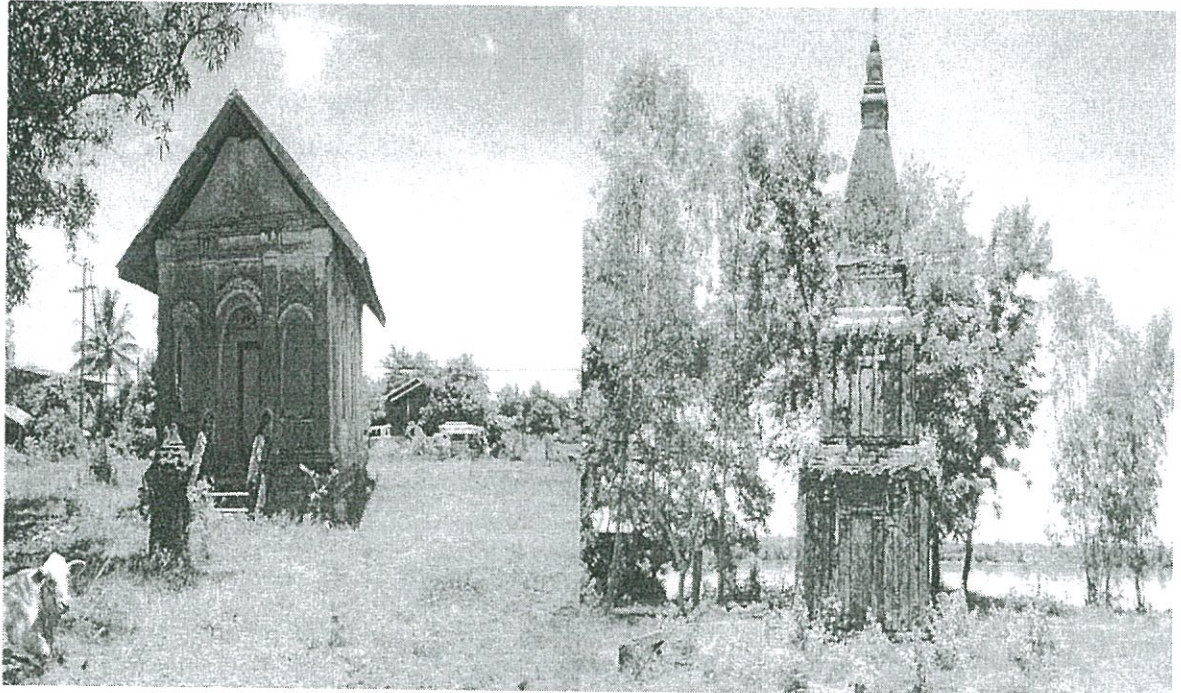
วัดไตรภูมิ วัดไตรภูมิสร้างในพุทธศตวรรษที่ ๒๔ ภายในวัดพบศิลาจารึก ๒ หลัก ที่ย้ายมาจากวัดใต้เมืองไชยบุรี ภายหลังที่แม่น้ำได้กัดเซาะตลิ่งจนพัง ได้ขนย้ายโบราณวัตถุของวัดไชยบุรีมาเก็บรักษาไว้ที่วัดไตรภูมิ ประวัติวัดไชยบุรีสร้างในปี พ.ศ.๒๓๕๗ โดยพระยาหงสาวดี ๒ พี่น้องผู้ปกครองเมืองไชยบุรีที่เป็นเมืองในเขตการปกครองของเมืองเวียงจันทน์ ซึ่งขณะนั้นเวียงจันทน์ขึ้นตรงต่อสยาม



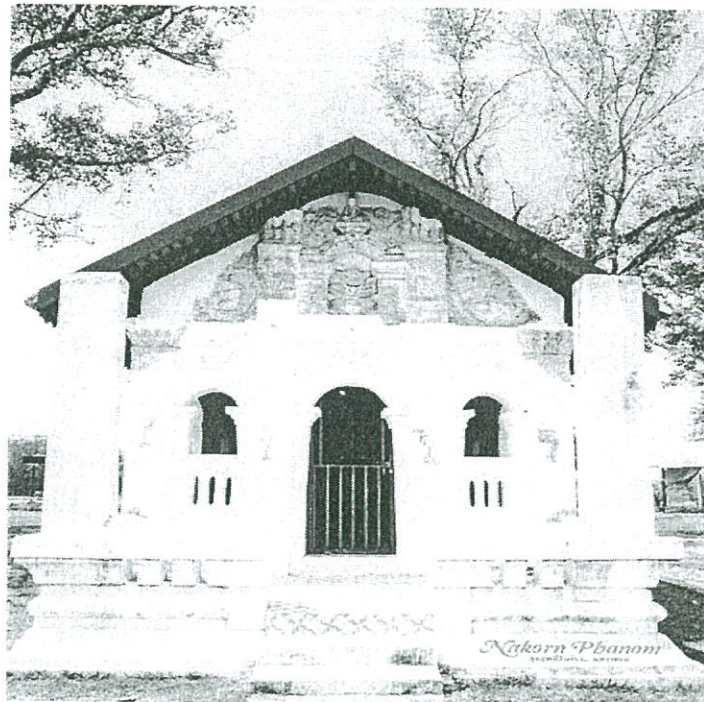
วัดศรีบุญเรือง สร้างโดยพระไชยราชวงศา (ราชบุตรเสน) เจ้าเมืองไชยบุรี คนที่ ๑ (พ.ศ. ๒๓๘๑ - ๒๓๘๗) ตั้งอยู่หมู่ที่ ๓ บ้านไชยบุรี โบราณสถานคือ วิหาร สถาปัตยกรรม โครงสร้างที่เป็นเสาและผนังปูนสภาพยังดีพอใช้ หลังคาซ่อมใหม่แทนของเก่า สิม สถาปัตยกรรมมาก ผุพัง มีร่องรอยการขุดเจาะลักลอบขุดกรุพระ



วัดกลางเมืองไชยบุรี ตั้งอยู่ริมแม่น้ำโขง ปัจจุบันเป็นวัดร้าง สร้างในปี พ.ศ. ๒๓๕๗ ตรงกับสมัยพระบาทสมเด็จพระนั่งเกล้าเจ้าอยู่หัว รัชกาลที่ ๓ เอกลักษณ์ของวัดกลางเมืองไชยบุรี คือเป็นสิ่งก่อสร้างในสมัยต้นรัตนโกสินทร์ที่แสดงความสัมพันธ์ระหว่างอีสาน ล้านช้าง และกรุงเทพฯ โดยวัดกลางเมืองไชยบุรี เป็นวัดแรกๆ ของเมืองไชยบุรีที่สร้างโดยผู้ปกครองเมือง



สิมวัดยอดแก้ว สร้างขึ้นราวพุทธศตวรรษที่ ๒๕ รูปแบบศิลปะพื้นถิ่นอีสาน กลุ่มฝีมือช่างญวน สิมมีลักษณะเป็นสิมทึบ ขนาด ๖ ห้อง และมีห้องมุขด้านหน้า ตั้งหันหน้าเข้าแม่น้ำโขง มีบันไดทางขึ้นด้านทิศตะวันออก หลังคาทรงจั่ว สวยงาม โดดเด่นด้วยงานปูนปั้นรูปพระพุทธรูปปางสมาธิ ลายดอกบัวและพันธุ์พฤกษา และศิลปะพื้นบ้าน เช่น ชายเป่าแคน โดยประดับไว้บริเวณต่างๆ ของผนังอาคาร ทั้งบริเวณหน้าบัน บัวหัวเสา กรอบหน้าต่าง และผนังด้านในหลังพระประธาน



อนุสาวรีย์ พระไชยราชวงศา (ราชบุตรเสน) การสร้างเมืองไชยบุรี ในแผ่นดินพระบาทสมเด็จพระพุทธยอดฟ้าจุฬาโลก รัชกาลที่ ๑ “ท้าวหม้อ” แห่งเมืองหงสาวดีตอนเหนือของเมืองหลวงพระบางในประเทศลาว พร้อมภรรยาชื่อ “สุนันทา” พาบ่าวไพร่ประมาณ ๑๐๐ คน อพยพล่องแพหนีภัยทางการเมืองมาตามลำแม่น้ำโขงถึงเมืองเวียงจันทร์เจ้าอนุวงศ์ผู้ครองนครเวียงจันทร์อนุญาตให้ไปตั้งหลักปักฐานอยู่ที่ปากน้ำสงครามทางฝั่งขวาของแม่น้ำโขง เพราะเห็นเป็นชัยภูมิที่สมบูรณ์ แล้วตั้งให้เป็น “พระยาหงสาวดี” ให้ชื่อเมืองว่า “เมืองไชยสุทธิดุตมะบุรี” ตั้งให้ท้าวเหล็ก น้องชาย เป็นอุปราชวังหน้าญาติพี่น้องของพระยาหงสาวดีที่ทราบข่าวความอุดมสมบูรณ์ของเมืองไชยสุทธิดุตมะบุรี ก็พากันอพยพลงมาสมทบอีกประมาณ ๕๐๐ คน ทำมาหากินและก่อสร้างบ้านเรือนให้มั่นคงต่อมา บ้านไชยบุรีเดิมชื่อ “เมืองไชยสุทธิดุตมะบุรี” อยู่ในเขตการปกครองของเมืองเวียงจันทร์ซึ่งเป็นเมืองขึ้นของไทยในสมัยนั้น ต่อมาได้เปลี่ยนเขตการปกครองมาอยู่ในเขตของอำเภอท่าอุเทนและได้เปลี่ยนชื่อเป็น “บ้านไชยบุรี”

