



บันทึกข้อความ

องค์การบริหารส่วนตำบลไชยบุรี
เลขที่รับ ๕๓๒
ลงวันที่ ๒๕/๕/๖๖
เวลา ๑๕.๐๐ น.
(ผู้รับ) [Signature]

ส่วนราชการ สำนักงานปลัด องค์การบริหารส่วนตำบลไชยบุรี (ศูนย์พัฒนาเด็กเล็กบ้านวังโพธิ์)

ที่ นพ ๕๓๐๐๓.๒/๓๐

วันที่ ๒๕ เมษายน ๒๕๖๖

เรื่อง นำส่งรายงานการประเมินตนเอง (Self-Assessment Report :SAR) ปีการศึกษา ๒๕๖๕

เรียน นายกองค์การบริหารส่วนตำบลไชยบุรี

ตามที่ ศูนย์พัฒนาเด็กเล็กบ้านวังโพธิ์ ได้ดำเนินการประชุมคณะกรรมการบริหารศูนย์พัฒนาเด็กเล็ก บ้านวังโพธิ์ เพื่อพิจารณาให้ความเห็นชอบรายงานการประเมินตนเอง (Self-Assessment Report :SAR) ปีการศึกษา ๒๕๖๕ ของศูนย์พัฒนาเด็กเล็กบ้านวังโพธิ์ในวันศุกร์ ในวันศุกร์ ที่ ๒๑ เมษายน พ.ศ. ๒๕๖๖ เวลา ๑๕.๐๐. น. ณ ศูนย์พัฒนาเด็กเล็กบ้านวังโพธิ์ เป็นเรียบร้อยแล้ว

ดังนั้น ศูนย์พัฒนาเด็กเล็กบ้านวังโพธิ์ จึงขอส่งรายงานการประเมินตนเอง (Self-Assessment Report :SAR) ปีการศึกษา ๒๕๖๕ ของศูนย์พัฒนาเด็กเล็กบ้านวังโพธิ์ จำนวน ๑ เล่ม ให้กับหน่วยงานต้นสังกัด ตามเอกสารที่แนบมาพร้อมนี้

จึงเรียนมาเพื่อโปรดทราบ

(นางจรรยา ไชยมหา)

ครู ปฏิบัติหน้าที่

หัวหน้าศูนย์พัฒนาเด็กเล็กบ้านวังโพธิ์

ความเห็นนักวิชาการศึกษา.....

จิ่ง ธีระพงษ์ ษา ษา ษา

(นายนิธิวัฒน์ วงษา)

นักวิชาการศึกษา

/ความเห็นผู้...

ความเห็นรองปลัดองค์การบริหารส่วนตำบลไชยบุรี.....

- นสว



(นางสาวนิตยา บุตรบุรี)

รองปลัดองค์การบริหารส่วนตำบล รักษาราชการแทน
หัวหน้าสำนักปลัดองค์การบริหารส่วนตำบลไชยบุรี

ความเห็นผู้บังคับบัญชา

ความเห็นปลัดองค์การบริหารส่วนตำบลไชยบุรี.....



(นายไชยา จิตพิมพ์)

ปลัดองค์การบริหารส่วนตำบลไชยบุรี

ความเห็นนายกองค์การบริหารส่วนตำบลไชยบุรี.....

ท.นป



(นางสาวมารีสา ดวงสงค์)

นายกองค์การบริหารส่วนตำบลไชยบุรี



รายงานการประเมินตนเองของสถานศึกษา
(Self-Assessment Report : SAR) ปีการศึกษา ๒๕๖๕

ศูนย์พัฒนาเด็กเล็กบ้านวังโพธิ์

สังกัดองค์การบริหารส่วนตำบลไชยบุรี
ตำบลไชยบุรี อำเภอท่าอุเทน จังหวัดนคพนม
กรมส่งเสริมการปกครองท้องถิ่น กระทรวงมหาดไทย

คำนำ

รายงานการประเมินตนเองของสถานศึกษา (Self-Assessment Report : SAR) ปีการศึกษา ๒๕๖๕ ของ ศูนย์พัฒนาเด็กเล็กบ้านวังโพธิ์ สังกัด องค์การบริหารส่วนตำบลไชยบุรี ฉบับนี้ จัดทำขึ้นเพื่อสรุปผลการประกันคุณภาพการศึกษาภายในสถานศึกษา (Self-Assessment Report :SAR) ปีการศึกษา ๒๕๖๔ ของสถานศึกษา เพื่อเป็นข้อมูลในการพัฒนาและยกระดับคุณภาพมาตรฐานการศึกษาของสถานศึกษาให้สูงขึ้น

เนื้อหาสาระของเอกสารประกอบด้วย บทสรุปสำหรับผู้บริหาร ข้อมูลพื้นฐานของสถานศึกษา สภาพการดำเนินงานของสถานศึกษา เครื่องมือที่ใช้ในการประเมินตนเอง ผลการประเมินตนเองของสถานศึกษา สรุปผลการประเมิน/ ข้อเสนอแนะ แนวทางการพัฒนา และความต้องการการช่วยเหลือ การปฏิบัติที่เป็นเลิศของสถานศึกษา ภาคผนวก ของทั้ง ๓ มาตรฐาน

ศูนย์พัฒนาเด็กเล็กบ้านวังโพธิ์ ขอขอบคุณหัวหน้าสถานศึกษา ศูนย์พัฒนาเด็กเล็กบ้านวังโพธิ์ คณะกรรมการบริหารศูนย์พัฒนาเด็กเล็ก คณะครู ผู้ปกครองชุมชน และผู้เกี่ยวข้องทุกภาคส่วน ที่ร่วมพัฒนา ร่วมประเมินคุณภาพ และร่วมจัดทำรายงานรายงานการประเมินตนเองของสถานศึกษา (Self-Assessment Report : SAR) ให้สมบูรณ์ครบถ้วน และหวังเป็นอย่างยิ่งว่า ข้อมูล สารสนเทศ และข้อเสนอแนะในรายงานฉบับนี้ จะเป็นประโยชน์ในการพัฒนาเพื่อยกระดับคุณภาพมาตรฐานการศึกษาของสถานศึกษา ให้สูงขึ้น ต่อไป

ศูนย์พัฒนาเด็กบ้านวังโพธิ์
วันที่ ๑๘ เดือน เมษายน พ.ศ.๒๕๖๕

สารบัญ

	หน้า
บทสรุปสำหรับผู้บริหาร.....	ก
คำนำ.....	ฉ
สารบัญ.....	ช
ส่วนที่ ๑ ข้อมูลพื้นฐานของสถานศึกษา.....	๓
ส่วนที่ ๒ สภาพการดำเนินงานของสถานศึกษา	๒๘
ส่วนที่ ๓ เครื่องมือที่ใช้ในการประเมินตนเอง	๔๐
ส่วนที่ ๔ ผลการประเมินตนเองของสถานศึกษา.....	๔๑
ส่วนที่ ๕ สรุปผล แนวทางการพัฒนา และความต้องการการช่วยเหลือ.....	๕๒
ส่วนที่ ๖ การปฏิบัติที่เป็นเลิศของสถานศึกษา.....	
ภาคผนวก.....	

บทสรุปสำหรับผู้บริหาร

ผู้จัดทำ : หัวหน้าสถานศึกษา

เนื้อหารายงานประกอบด้วยข้อมูลดังนี้

บทนำ (ประกอบด้วยข้อมูลพื้นฐานสถานศึกษา)

- ชื่อศูนย์พัฒนาเด็กเล็ก ที่ตั้ง - หมู่ที่ ๘ หมู่บ้านวังโพธิ์ ตำบลไชยบุรี อำเภอท่าอุเทน

จังหวัดนครพนม รหัสไปรษณีย์ ๔๘๑๒๐ โทรศัพท์.....-.....-อีแมล์

- ชื่อหัวหน้าศูนย์ นางจรรยา ไชยมหา วุฒิการศึกษาสูงสุด ปริญญาโท สาขา การบริหารการศึกษา

โทร ๐๘๙-๙๙๑๐๗-๔๔๒ E-mail : junya.chaimaha@gmail.com ดำรงตำแหน่งในสถานศึกษาแห่งนี้ วันที่ ๑๒

ธันวาคม พ.ศ. ๒๕๕๗ จนถึงปัจจุบัน เป็นเวลา - ปี - เดือน (นับถึง มีนาคม ๒๕๖๕)

- พนักงานครู จำนวน ๔ คน เด็ก จำนวน ๓๙ คน

- สภาพบริบทศูนย์พัฒนาเด็กเล็กบ้านวังโพธิ์ ที่สะท้อนเอกลักษณ์ อัตลักษณ์ พอสังเขป

ผลการประเมินตนเองทั้ง ๓ มาตรฐาน ระดับคุณภาพ ดีมาก

- มาตรฐานด้านที่ ๓ การบริหารจัดการสถานพัฒนาเด็กปฐมวัย ระดับคุณภาพ ดีมาก

- มาตรฐานด้านที่ ๒ ครู/ผู้ดูแลเด็ก และให้การดูแล จัดประสบการณ์การเรียนรู้ และการเล่น เพื่อ

พัฒนาเด็กปฐมวัย ระดับคุณภาพ ดีมาก

- มาตรฐานด้านที่ ๓ คุณภาพของเด็กปฐมวัย ระดับคุณภาพ ดีมาก

**สรุปผลการประเมินคุณภาพภายในสถานศึกษา ศูนย์พัฒนาเด็กเล็กบ้านวังโพธิ์
ประจำปีการศึกษา ๒๕๖๕**

ตามที่ศูนย์พัฒนาเด็กเล็กบ้านวังโพธิ์ ได้ดำเนินการประเมินคุณภาพภายในสถานศึกษา ประจำปีการศึกษา ๒๕๖๕ ตามระบบการประกันคุณภาพภายในสถานศึกษา ประกาศของกระทรวงมหาดไทย โดยจัดทำรายงานประจำปีเสนอต่อหน่วยงานต้นสังกัด หน่วยงานที่เกี่ยวข้อง และเสนอต่อสาธารณชน เพื่อนำไปสู่การพัฒนาคุณภาพตามมาตรฐานการศึกษา และเพื่อรองรับการประเมินคุณภาพภายนอก

บัดนี้การดำเนินการประเมินคุณภาพภายในสถานศึกษา เสร็จเรียบร้อยแล้ว จึงขอเสนอผลการประเมินคุณภาพภายในสถานศึกษา แสดงในตาราง สรุปผลได้ดังนี้

สรุปผลการประเมินภาพรวม

ต้องปรับปรุง ผ่านเกณฑ์ขั้นต่ำ ดี ดีมาก

มาตรฐาน/ตัวบ่งชี้	ระดับคุณภาพ
มาตรฐานที่ ๑ การบริหารจัดการ	ดีมาก ๙๙.๓๖
มาตรฐานที่ ๒ กระบวนการดูแลจัดประสบการณ์ เรียนรู้ และเล่น	ดีมาก ๙๖.๖๗
มาตรฐานที่ ๓ คุณภาพเด็กปฐมวัย	๑๐๐
- ๓ ก แรกเกิด ถึง ๒ ปี (๒ ปี ๑๓ เดือน ๒๙ วัน)	
- ๓ ข ๓ ปี ถึง ๖ ปี (ก่อนเข้าเรียนชั้นประถมศึกษาปีที่ ๑)	๙๖.๔๖

ส่วนที่ ๑

ข้อมูลพื้นฐานของสถานศึกษา

๑. ข้อมูลทั่วไป

ชื่อ / ที่ตั้ง

๑.๑ ประวัติความเป็นมาศูนย์พัฒนาเด็กเล็กบ้านวังโพธิ์

ศูนย์พัฒนาเด็กเล็กบ้านวังโพธิ์ หมู่ที่ ๘ ตำบลไชยบุรี อำเภอท่าอุเทน จังหวัดนครพนม เริ่มเปิดดำเนินการ เมื่อวันที่ ๓ กันยายน ๒๕๔๓ โดยมีลำดับความเป็นมา ดังนี้

ปี พ.ศ. ๒๕๔๓ เริ่มก่อตั้ง โดยใช้ที่ทำการผู้ใหญ่บ้าน มีนายสันติ ไชยมหา ดำรงตำแหน่งเป็นผู้ใหญ่บ้านวังโพธิ์ หมู่ที่ ๘ ตำบลไชยบุรี อำเภอท่าอุเทน จังหวัดนครพนม เป็นสถานที่รับดูแลเด็ก (ชั่วคราว) โดยอยู่ในการกำกับดูแลของกรมพัฒนาชุมชน

ปี พ.ศ. ๒๕๔๓ ได้จัดทำโครงการก่อสร้างอาคารศูนย์พัฒนาเด็กเล็กโดยขอรับการสนับสนุนงบประมาณจากองค์การ ZIP เป็นจำนวนเงิน ๔๗๓,๘๗๔ บาท มีเนื้อที่ประมาณ ๑ ไร่ ๒ งาน ๐ ตารางวา

เปิดใช้อาคารที่ทำการใหม่ เมื่อวันที่ ๒ เมษายน พ.ศ. ๒๕๔๓ อยู่ในกำกับดูแลของกรมพัฒนาชุมชน อำเภอท่าอุเทน มีบุคลากร ๒ คน คือ นางจรรยา ไชยมหา และ นางพิศมัย เมืองโคตร

ปี พ.ศ. ๒๕๔๕ ถ่ายโอนภารกิจ เข้ามาอยู่ในการกำกับดูแลขององค์การบริหารส่วนตำบลไชยบุรี มีบุคลากร ๒ คน ได้รับการสนับสนุนงบประมาณ ในการดำเนินการมาโดยลำดับ

ปี พ.ศ. ๒๕๔๕ ได้รับงบประมาณสนับสนุนดนมที่จากองค์การบริหารส่วนตำบลไชยบุรี จำนวนเงิน ๓๐๐,๐๐๐ บาท

ในวันที่ ๗ ตุลาคม พ.ศ. ๒๕๔๖ ตามหนังสือที่พ.๐๔๑๘/ว๓๒๓๓ ลงวันที่ ๗ ตุลาคม พ.ศ. ๒๕๔๖ ได้ถ่ายโอนภารกิจในความรับผิดชอบของกรมพัฒนาชุมชน กระทรวงมหาดไทย โดยนายสกล เศรษฐูทธิ์ ตำแหน่งพัฒนาการ อำเภอท่าอุเทน จังหวัดนครพนม ได้รับมอบอำนาจจากผู้ว่าราชการจังหวัดนครพนมผู้ส่งมอบ และองค์การบริหารส่วนตำบลไชยบุรี โดยนายจิรวรรณ พงษ์พัฒน์ ตำแหน่งนายกองค์การบริหารส่วนตำบลไชยบุรี

ในวันที่ ๓ เดือนมกราคม ๒๕๖๖ ได้รับการย้าย นางสาวกมลลักษณ์ นามไพธำ ตำแหน่ง ครู เข้าปฏิบัติหน้าที่ ณ ศูนย์พัฒนาเด็กเล็กบ้านวังโพธิ์

ปัจจุบันมีครู ๒ คน คือ ๑. นางจรรยา ไชยมหา ตำแหน่ง ครู ปฏิบัติหน้าที่หัวหน้าศูนย์พัฒนาเด็กเล็กบ้านวังโพธิ์ ๒. นางสาวกมลลักษณ์ นามไพธำ ตำแหน่ง ครู ผู้ดูแลเด็ก (หัดหัด) ๒ คนคือ

๓. ว่าที่ร้อยตรีหญิงขวัญฤติดา ศรีวรรสาร ตำแหน่ง ผู้ดูแลเด็ก

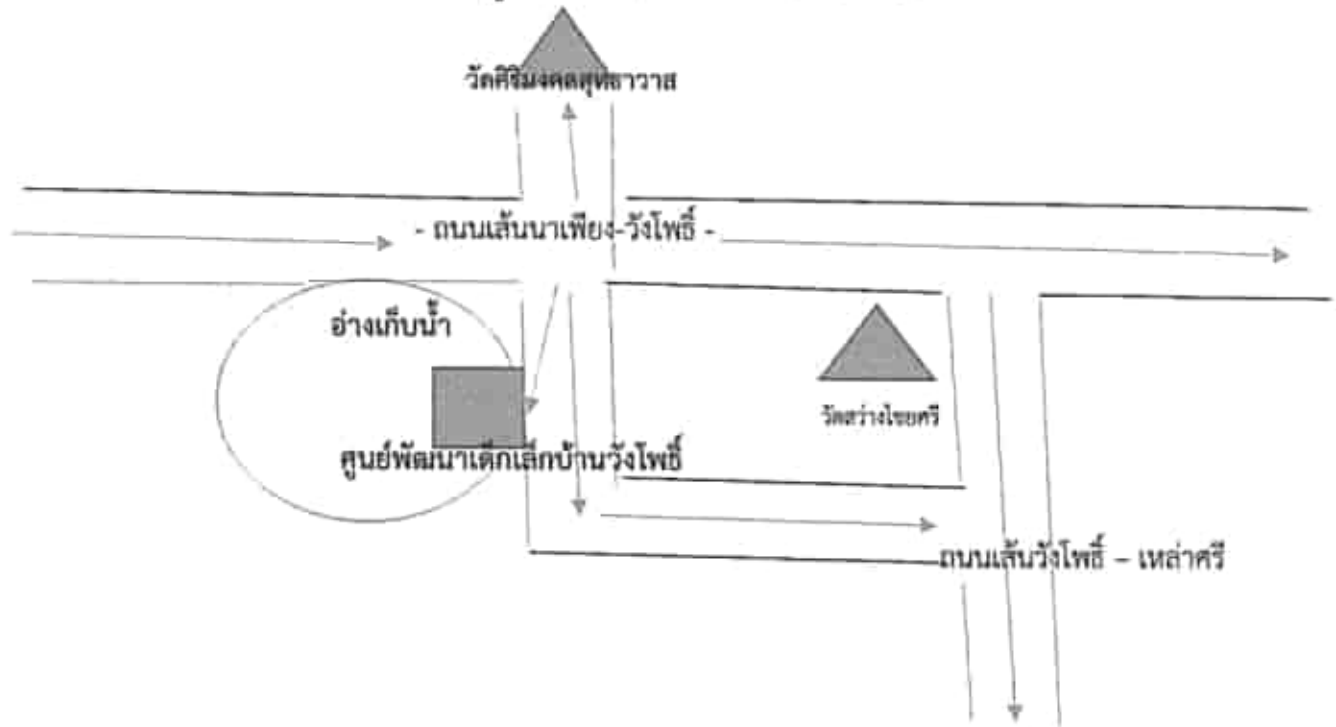
๒. นางจันทร์เพ็ญ ศรีทอง ตำแหน่ง ผู้ดูแลเด็ก

๑.๒ ศูนย์พัฒนาเด็กเล็กบ้านวังโพธิ์ ที่ตั้งเลขที่ ๔๕/๕ หมู่ที่ ๘ หมู่บ้านวังโพธิ์ ตำบลไชยบุรี อำเภอท่าอุเทน จังหวัดนครพนม รหัสไปรษณีย์ ๔๘๑๒๐ หมายเลขโทรศัพท์.....-..... โทรสาร - อีเมล - เว็บไซต์ - มีพื้นที่ทั้งหมดประมาณ ๑ ไร่ ๒๐๐ ตารางวา

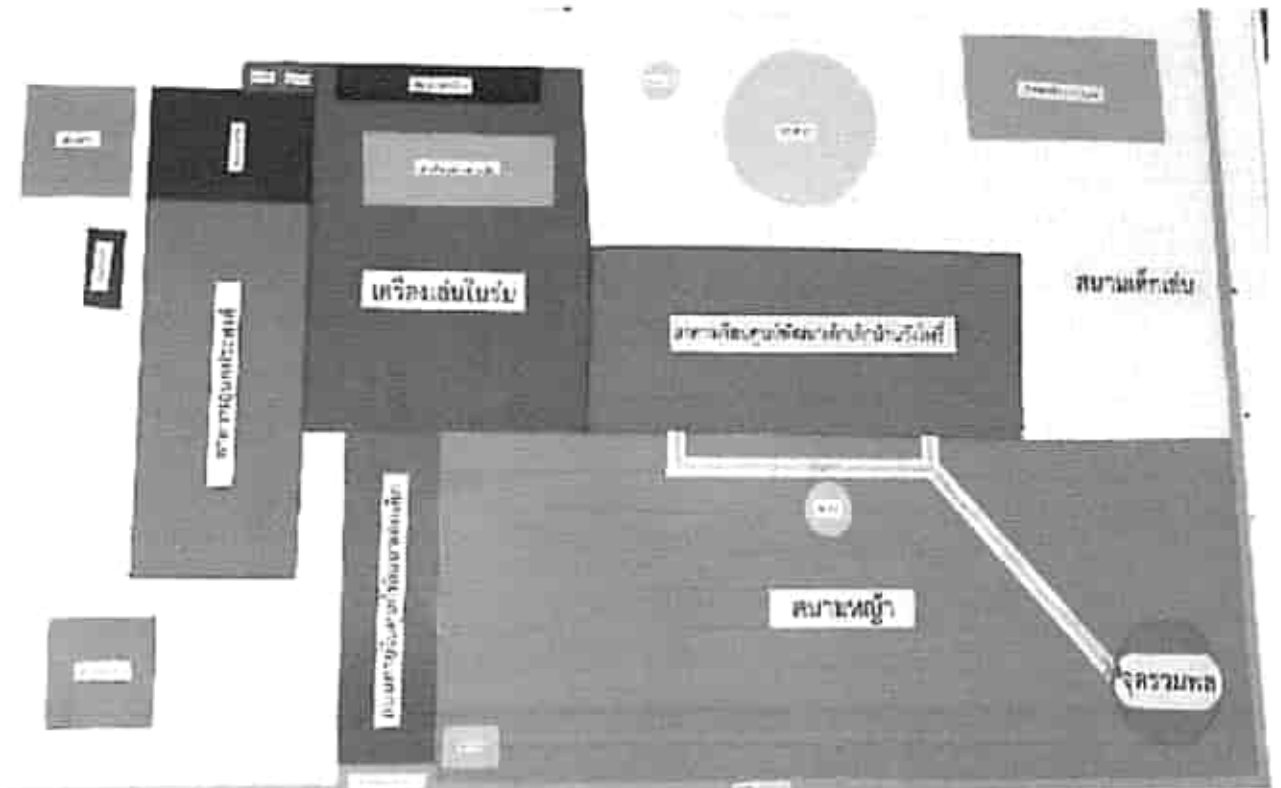
๑.๓ สังกัดองค์การบริหารส่วนตำบลไชยบุรี อำเภอท่าอุเทน จังหวัดนครพนม

๑.๔ เปิดทำการเมื่อ วันที่ ๓ ตุลาคม ๒๕๔๓

แผนที่ตั้งศูนย์พัฒนาเด็กเล็กบ้านวังโพธิ์



แผนผังศูนย์พัฒนาเด็กเล็กบ้านวังโพธิ์



๒. ข้อมูลผู้บริหาร

นางจรรยา ไชยมหา วุฒิการศึกษาสูงสุดปริญญาโท สาขาการบริหารการศึกษา โทรศัพท์ ๐๘๑-๙๙๒๗-๙๙๒ E-mail : junya.chaimaha@gmail.com ดำรงตำแหน่งที่ศูนย์พัฒนาเด็กเล็กบ้านวังโพธิ์ นี้ ตั้งแต่ ๑๒ ธันวาคม พ.ศ.๒๕๕๗ จนถึงปัจจุบัน เป็นเวลา ๘ ปี ๔ เดือน (นับถึง มีนาคม ๒๕๖๖)

๓. ข้อมูลครูและบุคลากรสนับสนุนการสอน

๓.๑ พนักงานครู

ที่	ชื่อ - ชื่อสกุล	อายุ	อายุราชการ	ตำแหน่ง/วิทยฐานะ	วุฒิ	สาขาวิชา	ภาระงานสอน(ชั่วโมง/สัปดาห์)	จำนวนชั่วโมงที่เข้ารับการพัฒนา(ปีปัจจุบัน)
๑	นางจรรยา ไชยมหา	๕๙	๘	คศ.๒	ป.โท	การบริหาร	๑๕	๙๘
๒	น.ส.กมลลักษณ์ นามโพ	๓๙	๕	คศ.๑	ป.ตรี	ปฐมวัย	๑๕	๓๖

๓.๒ พนักงานจ้าง(ปฏิบัติหน้าที่สอน)

ที่	ชื่อ - ชื่อสกุล	อายุ	อายุงาน	วุฒิ	สาขาวิชา	จ้างช่วยเงิน	ภาระงานสอน(ชั่วโมง/สัปดาห์)	จำนวนชั่วโมงที่เข้ารับการพัฒนา(ปีปัจจุบัน)
๑	ว่าที่ ร.ต.หญิงขวัญฤดีดา ศรีวรสาร	๓๒	๖.๕	ป.ตรี	การประถมศึกษา	-	-	๒๐
๒	นางจันทร์เพ็ญ ศรีทอง	๔๒	๕.๕	ม.๖	-	-	-	๒๐
	ฯลฯ	-	-	-	-	-	-	-

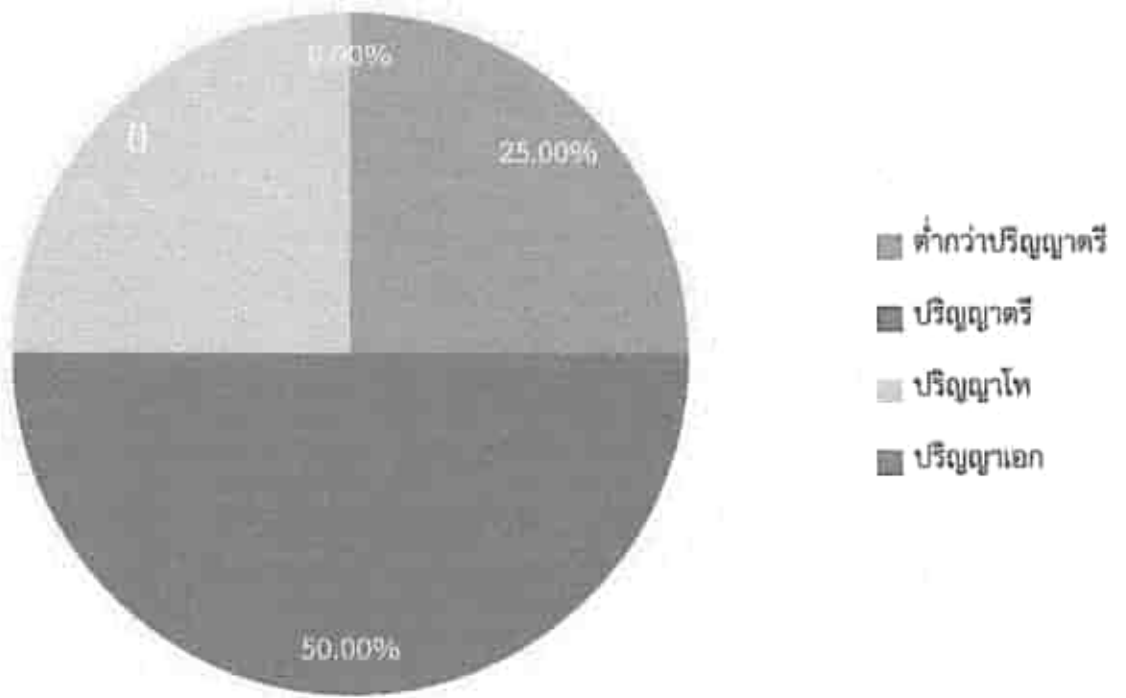
๓.๓ พนักงานจ้าง (สนับสนุนการสอน) (ไม่มี)

๓.๔ สรุปจำนวนบุคลากร

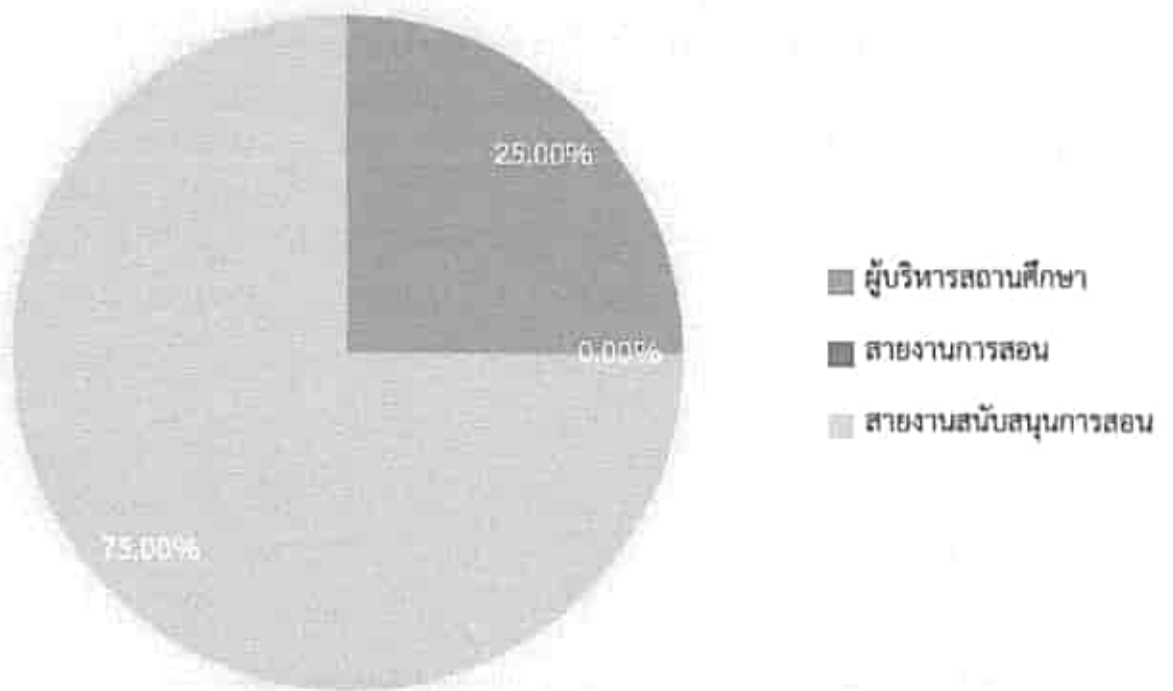
๓.๔.๑ จำนวนบุคลากรจำแนกตามประเภท/ตำแหน่ง และวุฒิการศึกษา

ประเภท/ตำแหน่ง	จำนวนบุคลากร (คน)				รวม
	ต่ำกว่าปริญญาตรี	ปริญญาตรี	ปริญญาโท	ปริญญาเอก	
๑. ผู้บริหารสถานศึกษา	-	-	๑	-	๑
- หัวหน้าสถานศึกษา	-	-	-	-	
รวม					
๒. สายงานการสอน					
- พนักงานครู	-	๑	-	-	๑
- พนักงานจ้าง(สอน)	-	-	-	-	-
- อื่นๆ (ระบุ)	-	-	-	-	-
รวม					
๓. สายงานสนับสนุนการสอน	-	-	-	-	๒
- พนักงานจ้างตามภารกิจ	๑	๑	-	-	-
- พนักงานจ้างทั่วไป	-	-	-	-	-
- ลูกจ้างประจำ	-	-	-	-	-
- อื่นๆ (ระบุ)	-	-	-	-	-
รวม	๑	๒	๑	-	๔
รวมทั้งสิ้น	๑	๒	๑	-	๔

แผนภูมิแสดงร้อยละของวุฒิการศึกษาสูงสุดของบุคลากร



แผนภูมิแสดงร้อยละของบุคลากรจำแนกตามประเภทตำแหน่ง



๔. ข้อมูลเด็กเล็กในศูนย์พัฒนาเด็กเล็ก (ณ วันที่ ๓๐ มิถุนายน ของปีการศึกษาที่รายงาน)

๔.๓ จำนวนเด็กเล็กในศูนย์พัฒนาเด็กเล็กในศูนย์พัฒนาเด็กเล็ก ปีการศึกษา ๒๕๖๕ ทั้งสิ้น๓๙.....คน
จำแนกตามระดับชั้นที่เปิดสอน

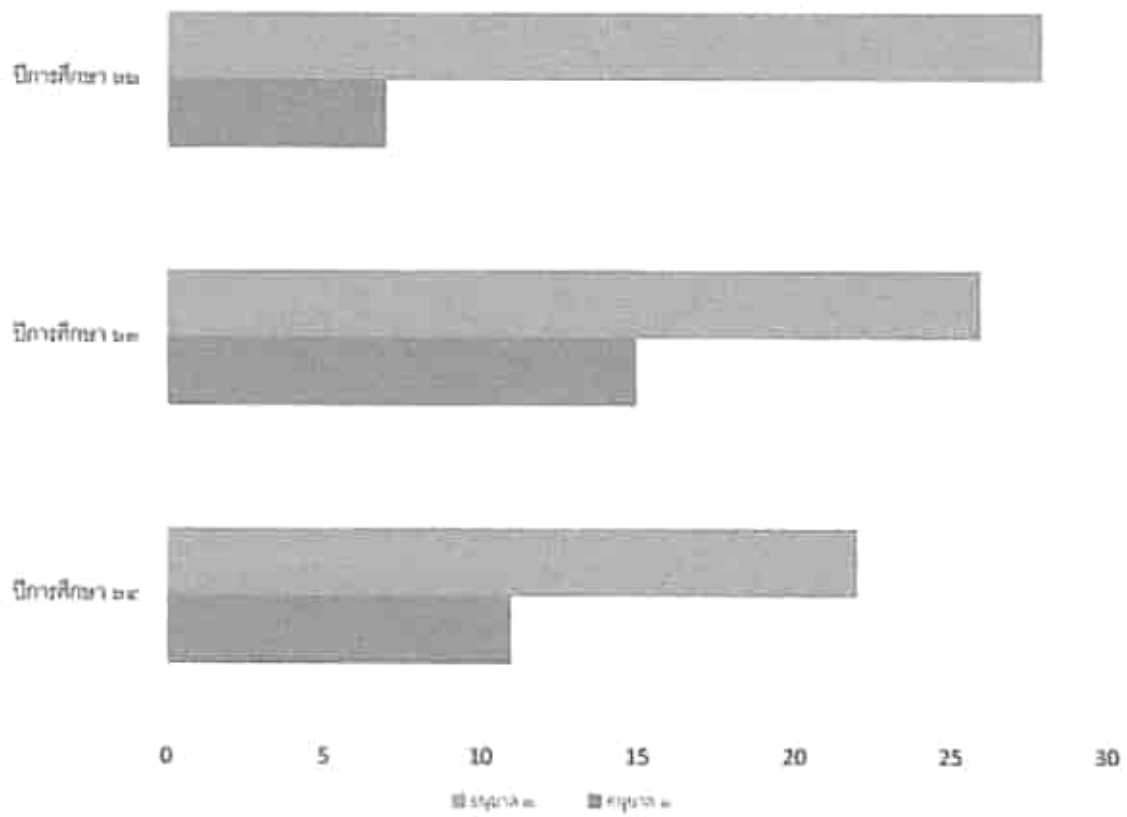
ระดับชั้นเรียน	จำนวนห้อง	เพศ		รวม	จำนวนเฉลี่ยต่อห้อง
		ชาย	หญิง		
เตรียมอนุบาล	๑	๓๐	๖	๓๖	๓๖
อนุบาล๑ (๓-๔ขวบ)	๑	๓๓	๑๐	๒๓	๒๓
รวม	๒	๒๓	๑๖	๓๙	๓๙

จำนวนเด็กพิเศษในศูนย์พัฒนาเด็กเล็ก ชาย.....-.....คน หญิง.....-.....คน รวม จำนวน.....-.....คน

อัตราส่วนเด็กเล็กในศูนย์พัฒนาเด็กเล็ก : ครูระดับอนุบาล =๑..... :๖..... เป็นไปตามเกณฑ์
ไม่เป็นไปตามเกณฑ์

๔.๒ จำนวนเด็กเล็กในศูนย์พัฒนาเด็กเล็ก เปรียบเทียบ ๓ ปีการศึกษาย้อนหลัง ปีการศึกษา ๒๕๖๒ - ๒๕๖๔

แผนภูมิเปรียบเทียบจำนวนนักเรียนในศูนย์พัฒนาเด็กเล็กบ้านวังโพธิ์
ปีการศึกษา ๒๕๖๒ - ๒๕๖๔



๕. ข้อมูลผลสัมฤทธิ์ทางการเรียนในระดับสถานศึกษา

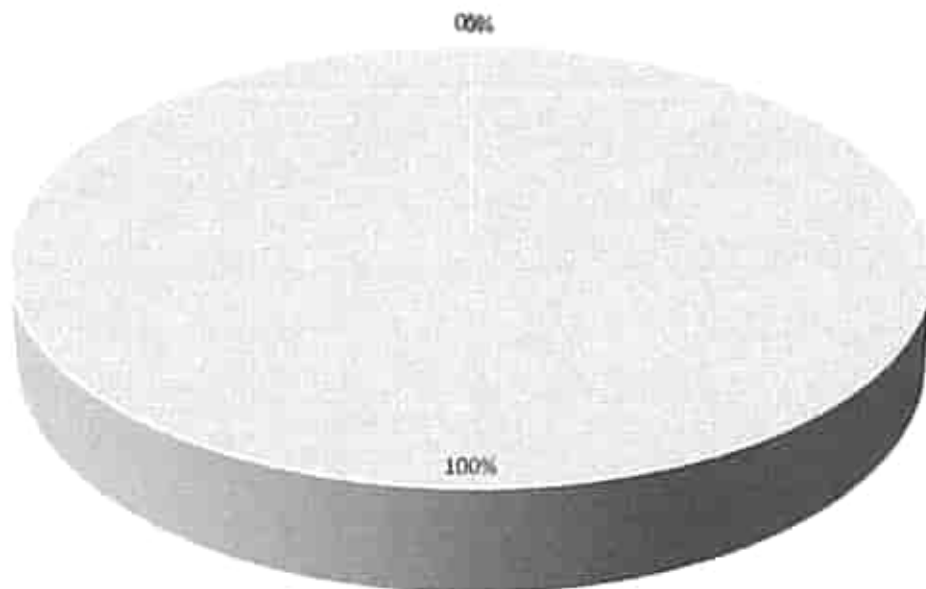
๕.๑ ระดับการศึกษาปฐมวัย

๕.๑.๑ พัฒนาการด้านร่างกาย ปีการศึกษา ๒๕๖๕

ระดับชั้นที่ประเมิน	ระดับชั้น	จำนวนเด็กที่ประเมิน	จำนวนเด็กที่มีผลการประเมินพัฒนาการ			รวม	ค่าเฉลี่ย	S.D.	เด็กที่มีผลการประเมินระดับ ๒ (พอใช้) ขึ้นไป	
			๑	๒	๓				จำนวน	ร้อยละ
			ปรับปรุง	พอใช้	ดี					
เตรียมอนุบาล (๒-๓ ปี)	ศธ.๓	๓๖	-	-	๓๖	๘๘	๓	๐	๓๖	๑๐๐
	รวม	๓๖	-	-	๓๖	๘๘	๓	๐	๓๖	๑๐๐
	ร้อยละ	๑๐๐	-	-	๑๐๐	๑๐๐	๑๐๐		๑๐๐	๑๐๐
อนุบาล ๑ (๓-๔ ปี)	ธ.๑	๒๓	-	-	๒๓	๖๙	๓	๐	๒๓	๑๐๐
	รวม	๒๓	-	-	๒๓	๖๙	๓	๐	๒๓	๑๐๐
	ร้อยละ	๑๐๐	-	-	๑๐๐	๑๐๐	๑๐๐		๑๐๐	๑๐๐
รวม		๓๙	-	-	๓๙	๑๑๗	๓		๓๙	๑๐๐
ร้อยละ		๑๐๐	-	-	๑๐๐	๑๐๐	๑๐๐		๑๐๐	๑๐๐

แผนภูมิแสดงร้อยละของเด็กที่มีผลการประเมินพัฒนาการด้านร่างกายของศูนย์พัฒนาเด็กเล็กบ้านวังโพธิ์ ปีการศึกษา ๒๕๖๕

■ ระดับปรับปรุง ■ ระดับพอใช้ ○ ระดับดี

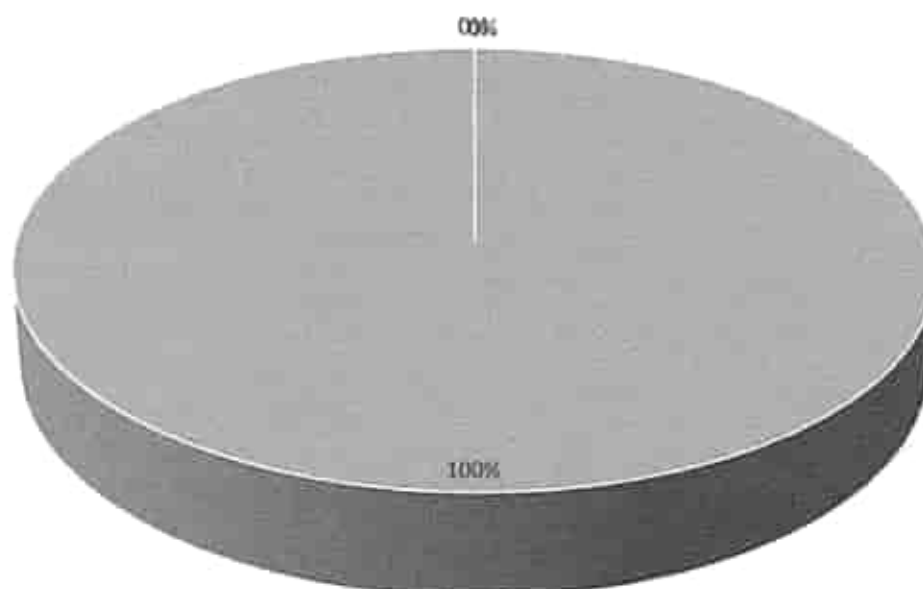


๕.๑.๒ พัฒนาการด้านอารมณ์ จิตใจ ปีการศึกษา ๒๕๖๕

ระดับชั้นที่ประเมิน	ระดับชั้น	จำนวนเด็กที่ประเมิน	จำนวนเด็กที่มีผลการประเมินพัฒนาการ			รวม	ค่าเฉลี่ย	S.D.	เด็กที่มีผลการประเมินระดับ ๒ (พอใช้) ขึ้นไป	
			๑	๒	๓				จำนวน	ร้อยละ
			ปรับปรุง	พอใช้	ดี					
เตรียมอนุบาล (๒-๓ ปี)	ศอ.๑	๑๖	-	-	๑๖	๔๘	๓	๐	๑๖	๑๐๐
	รวม	๑๖	-	-	๑๖	๔๘	๓	๐	๑๖	๑๐๐
	ร้อยละ	๑๐๐	-	-	๑๐๐	๑๐๐	๑๐๐		๑๐๐	๑๐๐
อนุบาล ๑ (๓-๔ ปี)	อ.๑	๒๓	-	-	๒๓	๖๙	๓	๐	๒๓	๑๐๐
	รวม	๒๓	-	-	๒๓	๖๙	๓	๐	๒๓	๑๐๐
	ร้อยละ	๑๐๐	-	-	๑๐๐	๑๐๐	๑๐๐		๑๐๐	๑๐๐
รวม		๓๙	-	-	๓๙	๑๑๗	๓		๓๙	๑๐๐
ร้อยละ		๑๐๐	-	-	๑๐๐	๑๐๐	๑๐๐		๑๐๐	๑๐๐

แผนภูมิแสดงร้อยละของเด็กที่มีผลการประเมินพัฒนาการด้านอารมณ์ จิตใจ ของศูนย์พัฒนาเด็กเล็กบ้านวังโพธิ์ปีการศึกษา ๒๕๖๕

■ ระดับปรับปรุง ■ ระดับพอใช้ ■ ระดับดี

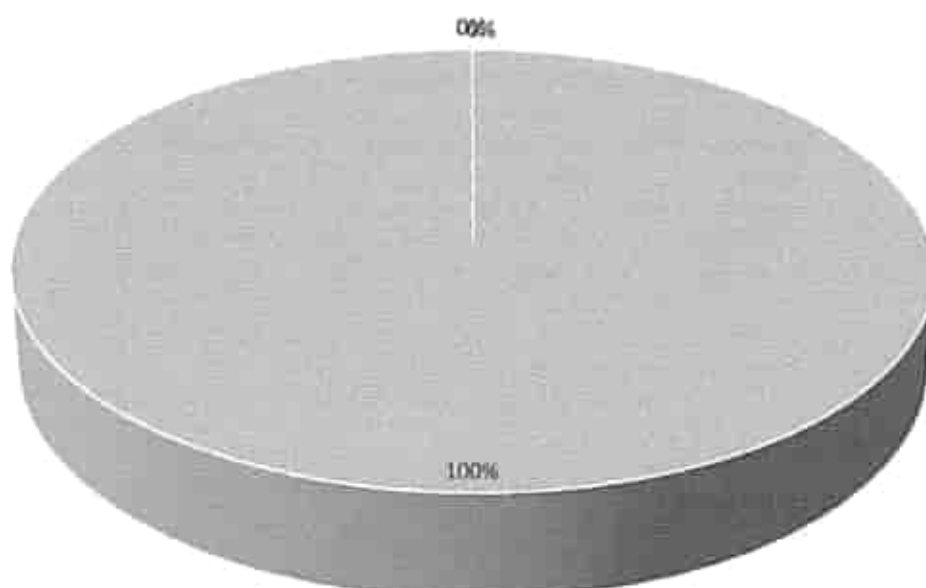


๕.๓.๓ พัฒนาการด้านสังคม ปีการศึกษา ๒๕๖๕

ระดับชั้นที่ประเมิน	ระดับชั้น	จำนวนเด็กที่ประเมิน	จำนวนเด็กที่มีผลการประเมินพัฒนาการ			รวม	ค่าเฉลี่ย	S.D.	เด็กที่มีผลการประเมินระดับ ๒ (พอใช้) ขึ้นไป	
			๑	๒	๓				จำนวน	ร้อยละ
			ปรับปรุง	พอใช้	ดี					
เตรียมอนุบาล (๒-๓ ปี)	ศธ.๑	๓๖	-	-	๓๖	๙๘	๓	๐	๓๖	๑๐๐
	รวม	๓๖	-	-	๓๖	๙๘	๓	๐	๓๖	๑๐๐
	ร้อยละ	๑๐๐	-	-	๑๐๐	๑๐๐	๑๐๐		๑๐๐	๑๐๐
อนุบาล ๑ (๓-๔ ปี)	อ.๑	๒๓	-	-	๒๓	๖๙	๓	๐	๒๓	๑๐๐
	รวม	๒๓	-	-	๒๓	๖๙	๓	๐	๒๓	๑๐๐
	ร้อยละ	๑๐๐	-	-	๑๐๐	๑๐๐	๑๐๐		๑๐๐	๑๐๐
รวม		๕๙	-	-	๕๙	๑๑๗	๓		๕๙	๑๐๐
ร้อยละ		๑๐๐	-	-	๑๐๐	๑๐๐	๑๐๐		๑๐๐	๑๐๐

แผนภูมิแสดงร้อยละของเด็กที่มีผลการประเมินพัฒนาการด้านสังคม
ของศูนย์พัฒนาเด็กเล็กบ้านวังไทรี่ ปีการศึกษา ๒๕๖๕

■ ระดับปรับปรุง ■ ระดับพอใช้ ■ ระดับดี

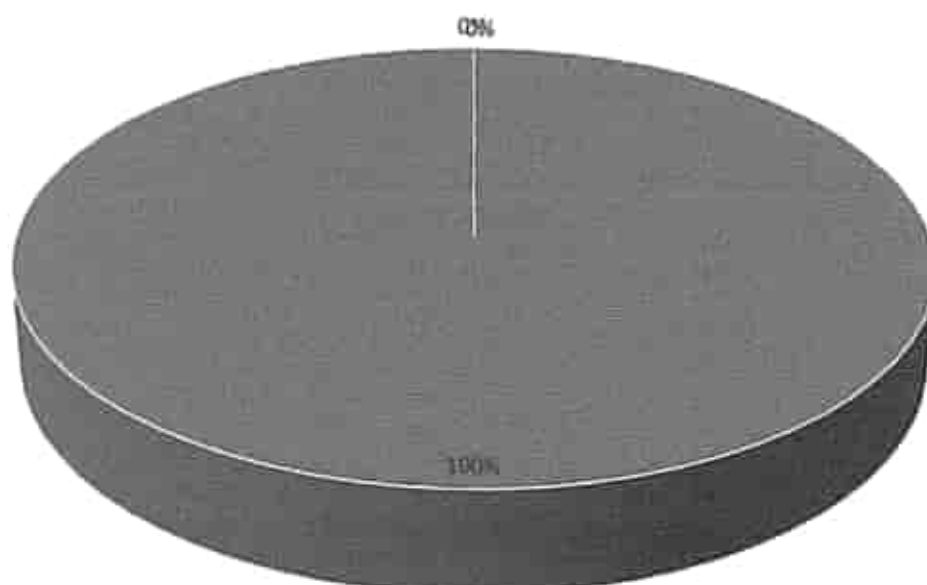


๕.๓.๔ พัฒนาการด้านสติปัญญา ปีการศึกษา ๒๕๖๕

ระดับชั้นที่ประเมิน	ระดับชั้น	จำนวนเด็กที่ประเมิน	จำนวนเด็กที่มีผลการประเมินพัฒนาการ			รวม	ค่าเฉลี่ย	S.D.	เด็กที่มีผลการประเมินระดับ ๒ (พอใช้) ขึ้นไป	
			๑	๒	๓				จำนวน	ร้อยละ
			ปรับปรุง	พอใช้	ดี					
เตรียมอนุบาล (๒-๓ ปี)	คย.๑	๑๖	-	-	๑๖	๔๘	๓	๐	๑๖	๑๐๐
	รวม	๑๖	-	-	๑๖	๔๘	๓	๐	๑๖	๑๐๐
	ร้อยละ	๑๐๐	-	-	๑๐๐	๑๐๐	๑๐๐		๑๐๐	๑๐๐
อนุบาล ๑ (๓-๔ ปี)	อ.๑	๒๓	-	-	๒๓	๖๙	๓	๐	๒๓	๑๐๐
	รวม	๒๓	-	-	๒๓	๖๙	๓	๐	๒๓	๑๐๐
	ร้อยละ	๑๐๐	-	-	๑๐๐	๑๐๐	๑๐๐		๑๐๐	๑๐๐
รวม		๓๙	-	-	๓๙	๑๑๗	๓		๓๙	๑๐๐
ร้อยละ		๑๐๐	-	-	๑๐๐	๑๐๐	๑๐๐		๑๐๐	๑๐๐

แผนภูมิแสดงร้อยละของเด็กที่มีผลการประเมินพัฒนาการด้านสติปัญญาของศูนย์พัฒนาเด็กเล็กบ้านวังโพธิ์ปีการศึกษา ๒๕๖๕

■ ระดับปรับปรุง ■ ระดับพอใช้ ■ ระดับดี



๖. ข้อมูลอาคารสถานที่

ที่	รายการ	จำนวน
๑.	อาคารเรียน๑..... หลัง
๒.	อาคารประกอบ๒..... หลัง
๓.	ห้องน้ำ/ห้องส้วม๕.....ห้อง
๔.	สระว่ายน้ำ๑..... สระ
๕.	สนามเด็กเล่น๑..... สนาม
๖.	สนามกีฬา๑.....สนาม
๗.	ฯลฯ	

๖.๑ ข้อมูลเด็กเล็กในศูนย์พัฒนาเด็กเล็กด้านอื่นๆ

ที่	รายการ	จำนวน (คน)	คิดเป็น ร้อยละ*
๑.	จำนวนเด็กเล็กในศูนย์พัฒนาเด็กเล็กมีน้ำหนัก ส่วนสูง และสมรรถภาพทางกายตามเกณฑ์ รวมทั้งรู้จักดูแลตนเองให้มีความปลอดภัย	๓๙	๑๐๐
๒.	จำนวนเด็กเล็กในศูนย์พัฒนาเด็กเล็กที่ปลอดภัยจากปัญหาทางเพศ ยาเสพติด และสิ่งมอมเมา เช่น สุรา บุหรี่ เครื่องดื่มแอลกอฮอล์ เกม ฯลฯ	๓๙	๑๐๐
๓.	จำนวนเด็กเล็กในศูนย์พัฒนาเด็กเล็กที่มีความบกพร่องทางร่างกาย/เรียนร่วม	๐	๐
๔.	จำนวนเด็กเล็กในศูนย์พัฒนาเด็กเล็กมีภาวะทุพโภชนาการ	๐	๐
๕.	จำนวนเด็กเล็กในศูนย์พัฒนาเด็กเล็กที่มีปัญญาเลิศ	๐	๐
๖.	จำนวนเด็กเล็กในศูนย์พัฒนาเด็กเล็กที่ต้องการความช่วยเหลือเป็นพิเศษ	๐	๐
๗.	จำนวนเด็กเล็กในศูนย์พัฒนาเด็กเล็กที่ออกกลางคัน (ปีการศึกษาปัจจุบัน)	๐	๐
๘.	จำนวนเด็กเล็กในศูนย์พัฒนาเด็กเล็กที่มีเวลาเรียนไม่ถึงร้อยละ ๘๐	๐	๐
๙.	จำนวนเด็กเล็กในศูนย์พัฒนาเด็กเล็กที่เรียนซ้ำชั้น	๐	๐
๑๐.	จำนวนเด็กเล็กในศูนย์พัฒนาเด็กเล็กที่จบหลักสูตรปฐมวัย	๒๔	๖๑.๕๓

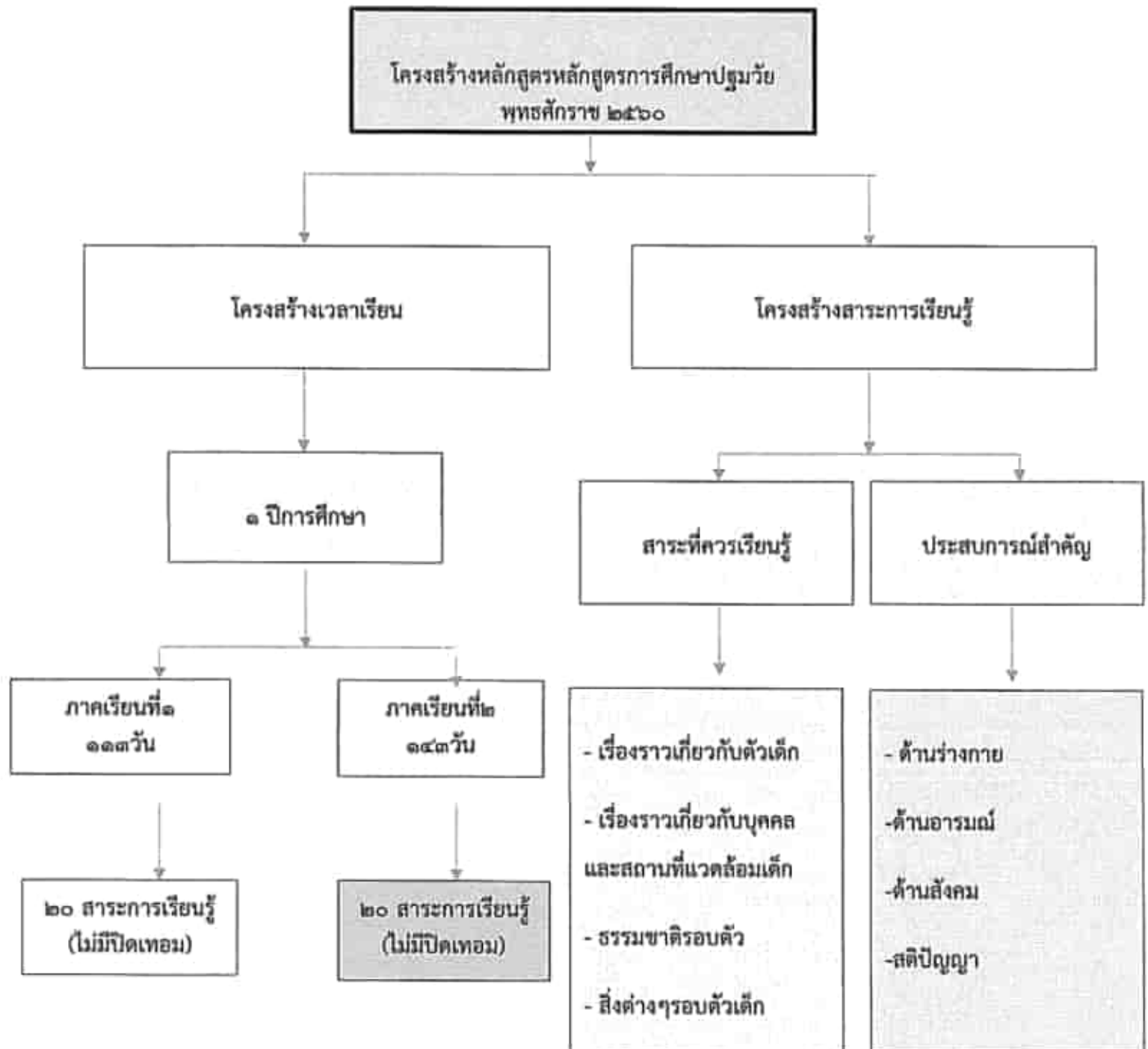
หมายเหตุ: ร้อยละของเด็กเล็กในศูนย์พัฒนาเด็กเล็กทั้งหมด

๗. ข้อมูลสภาพชุมชนโดยรวม

- ๗.๑ มีลักษณะเป็นชุมชนชนบท มีจำนวนประชากร ๑,๖๗๖ คน บริเวณใกล้เคียงโดยรอบ ได้แก่ อนามัย วัด
- ๗.๒ อาชีพหลักของคนในชุมชน ประกอบด้วยผู้ที่ประกอบอาชีพ เกษตรกร รับจ้าง ส่วนใหญ่นับถือศาสนาพุทธ
- ๗.๓ ประเพณี/ศิลปวัฒนธรรมท้องถิ่นที่เป็นที่รู้จักโดยทั่วไป คือ ประเพณีบุญบั้งไฟ บุญข้าวจี่ วันสงกรานต์ วันเข้าพรรษา วันออกพรรษา บุญกระถิน วันลอยกระทง บุญสะเทวด เป็นต้น
- ๗.๔ ผู้ปกครองส่วนใหญ่จบการศึกษาระดับต่ำกว่าปริญญาตรี ฐานะทางเศรษฐกิจ/รายได้เฉลี่ยต่อปี ๕๐,๐๐๐ บาท ต่อปี จำนวนคนเฉลี่ยต่อครอบครัว ๕,๐๐๐ บาท / ปี
- ๗.๕ โอกาส (ข้อได้เปรียบ) และอุปสรรค (ข้อจำกัด) ของศูนย์เด็กเล็ก
โอกาส ได้รับการส่งเสริมสนับสนุนจากชุมชน ผู้นำชุมชน องค์กรปกครองท้องถิ่น ได้รับงบประมาณจากต้น มีบุคลากรที่มีประสบการณ์ในการจัดการ เรียนรู้ระดับปฐมวัย

โครงสร้างหลักสูตรสถานศึกษา

ศูนย์พัฒนาเด็กเล็กบ้านวังโพธิ์ จัดการเรียนสอนตามหลักสูตรสถานศึกษาศูนย์พัฒนาเด็กเล็กบ้านวังโพธิ์ ตามหลักสูตรการศึกษาปฐมวัย พุทธศักราช ๒๕๖๐ โดยมีสาระการเรียนรู้ ดังแสดงในตารางนี้



๘. แหล่งเรียนรู้ ภูมิปัญญาท้องถิ่น

๘.๑ แหล่งเรียนรู้ภายในศูนย์พัฒนาเด็กเล็ก

ที่	ชื่อแหล่งเรียนรู้	สถิติการใช้ จำนวนครั้ง/ปี
๑.	มุมสมุด/มุมประสบการณ์	ตลอดปี
๒.	ห้องคอมพิวเตอร์	ตลอดปี
๓.	สวนสมุนไพร	ตลอดปี
๔.	สนามเด็กเล็ก	ตลอดปี
๕.	สวนครัว	ตลอดปี
๖.	ไม้ดอก/ไม้ประดับ	ตลอดปี
๗.	โรงเพาะเห็ด	ตลอดปี

๘.๒ แหล่งเรียนรู้ภายนอกศูนย์พัฒนาเด็กเล็ก

ที่	ชื่อแหล่งเรียนรู้	สถิติการใช้ จำนวนครั้ง/ปี
๑.	การเลี้ยงปลาในกระชัง	๑
๒.	สวนป่าส้ม	๑
๓.	สวนยางพารา	๑
๔.	แปลงเกษตร	๑
๕.	บ่อเลี้ยงปลา	๑
๖.	วัดศรีมงคลสุทธาวาท	๑
๗.	วัดสว่างไสยศรี	๑
๘.	แหล่งท่องเที่ยวแพหนองหาร	๑
๙.	ป่าช้าสาธารณะ	๑
๑๐.	ลำน้ำสงคราม	๑
๑๑.	การทำนา	๑
๑๒.	หนองหวาย	๑
	รวม	๑๐

๙.๓ ภูมิปัญญาท้องถิ่น ปราชญ์ชาวบ้าน ผู้ทรงคุณวุฒิ วิทยากร ที่สถานศึกษาเชิญมาให้ความรู้แก่ครู
เด็กเล็กในศูนย์พัฒนาเด็กเล็ก (ในปีการศึกษาที่รายงาน)

ที่	ชื่อ-สกุล	ให้ความรู้เรื่อง	จำนวนครั้ง/ปี
๑.	นายคำนวน บุญเทียม	หมอทำขวัญ,ตุ๊กขี้ยามงานมงคล	๓
๒.	นายเชื้อ พรหมแสง	ช่างตัดผม	๓
๓.	นางสมใจ เสนาสี	ช่างตัดผม	๓
๔.	นางปราณี ศรีวรสาร	ใช้เลือดออก ท้องร่วง การสุขาภิบาล	๑
๕.	นายไพโรจน์ เตปิตัย	ช่างไฟฟ้า	๓
๖.	นางลา เสนาสี	การทอเสื่อจากต้นมือ	๑
๗.	นางวีตนา ประทุมกุล	การจักสารกลองข้าว	๑
๘.	นายแก้ว สมรฤทธิ์	การจักสารกลองข้าว	๑
๙.	นางอวยพร บุญเทียม	การจักสารกลองข้าว	๑
๑๐.	นายธเนศ เดชเพชร	การก่อสร้าง	๑

๙. ผลงานดีเด่นในรอบปีที่ผ่านมา

๑๐.๑ ผลงานดีเด่น

ประเภท	ระดับรางวัล/ชื่อรางวัลที่ได้รับ/วันที่ได้รับ	หน่วยงานที่ให้
สถานศึกษา	-	-
ผู้บริหาร (ระบุชื่อ)	-	-
ครู (ระบุชื่อ)	-	-
เด็กเล็กในศูนย์พัฒนาเด็กเล็ก (ระบุชื่อ)	-	-

๑๐.๒ โครงการ/กิจกรรมพิเศษ ที่ดำเนินการตามนโยบายชาติ นโยบายกระทรวงศึกษาธิการ กระทรวงมหาดไทย กรมส่งเสริมการปกครองท้องถิ่น องค์การปกครองส่วนท้องถิ่น จุดเน้น แนวทางการปฏิรูปการศึกษา ฯลฯ ได้แก่ ผลงาน/โครงการ/โครงการงาน/กิจกรรมที่ประสบความสำเร็จในรอบปีที่ผ่านมา

ที่	ชื่อโครงการ/โครงการงาน/กิจกรรม	หลักฐานยืนยันความสำเร็จ
๑.	โครงการพัฒนาหลักสูตร	ภาพถ่ายโครงการ
๒.	โครงการพัฒนาแผนจัดประสบการณ์	ภาพถ่ายโครงการ
๓.	โครงการส่งเสริมการจัดประสบการณ์เรียนรู้	ภาพถ่ายโครงการ
๔.	กิจกรรมเรียนรู้ตามแผนจัดประสบการณ์	ภาพถ่ายโครงการ
๕.	กิจกรรมยามเช้า	ภาพถ่ายโครงการ
๖.	โครงการเผยแพร่ผลงานเด็ก	ภาพถ่ายโครงการ
๗.	โครงการยิ้ม/ใส่ฟันสวย	ภาพถ่ายโครงการ
๘.	กิจกรรมตรวจสอบสุขภาพ	ภาพถ่ายโครงการ
๙.	กิจกรรมพัฒนาผู้เรียน	ภาพถ่ายโครงการ
๑๐.	โครงการสัมมนาแสนอร่อย	ภาพถ่ายโครงการ
๑๑.	กิจกรรมเยี่ยมบ้าน	ภาพถ่ายโครงการ
๑๒.	กิจกรรมวันวิชาการ	ภาพถ่ายโครงการ
๑๓.	กิจกรรมวันไหว้ครู	ภาพถ่ายโครงการ
๑๔.	กิจกรรมประชุมครูและผู้ดูแลเด็ก	ภาพถ่ายโครงการ
๑๕.	กิจกรรมผลิตสื่อ นวัตกรรม	ภาพถ่ายโครงการ
๑๖.	กิจกรรมปลอดภัยไว้ก่อน	ภาพถ่ายโครงการ
๑๗.	โครงการพัฒนาบุคลากร	ภาพถ่ายโครงการ
๑๘.	โครงการวันสำคัญทางศาสนา	ภาพถ่ายโครงการ
๑๙.	โครงการหุ้มน้อยเข้าวัดฟังธรรม	ภาพถ่ายโครงการ
๒๐.	โครงการคุณนายตื่นสาย	ภาพถ่ายโครงการ
๒๑.	โครงการสัมมนา	ภาพถ่ายโครงการ
๒๒.	โครงการเศรษฐกิจพอเพียง (สวนผัก)	ภาพถ่ายโครงการ
๒๓.	กิจกรรมส่งเสริมสุขภาพอนามัยนักเรียน	ภาพถ่ายโครงการ
๒๔.	โครงการอาหารกลางวันและอาหารเสริม (นม)	ภาพถ่ายโครงการ
๒๕.	โครงการวันเด็กแห่งชาติ	ภาพถ่ายโครงการ
๒๖.	กิจกรรมปรับปรุงภูมิทัศน์	ภาพถ่ายโครงการ
๒๗.	โครงการจัดซื้อวัสดุครุภัณฑ์	ภาพถ่ายโครงการ
๒๘.	โครงการประชุมผู้ปกครอง	ภาพถ่ายโครงการ

๑๐. ผลการประเมินคุณภาพภายในสถานศึกษาในปีที่ผ่านมา ปีการศึกษา ๒๕๖๕
สรุปผลการประเมินภาพรวม

มาตรฐานด้านที่ ๑ การ บริหารจัดการสถานพัฒนา เด็กปฐมวัย		คะแนนการประเมิน				
ตัวบ่งชี้มาตรฐาน		๐	๑	๒	๓	รวม ๖
ตัวบ่งชี้ที่ ๑.๑ การบริหารจัดการอย่างเป็นระบบ		๐	๑	๒	๓	รวม ๖
๑.๑.๑	บริหารจัดการสถานพัฒนาเด็กปฐมวัยอย่างเป็นระบบ			✓		
๑.๑.๒	บริหารหลักสูตรสถานพัฒนาเด็กปฐมวัย			✓		
๑.๑.๓	บริหารจัดการข้อมูลอย่างเป็นระบบ			✓		
ตัวบ่งชี้ที่ ๑.๒ การบริหารจัดการบุคลากรทุกประเภทของหน่วยงานทุกสังกัด		๐	๑	๒	๓	รวม ๙
๑.๒.๑	บริหารจัดการบุคลากรอย่างเป็นระบบ			✓		
๑.๒.๒	ผู้บริหารสถานพัฒนาเด็กปฐมวัย/หัวหน้าระดับปฐมวัย/ผู้ดำเนิน กิจการ มีคุณวุฒิ/ คุณสมบัติเหมาะสม และ บริหารงานอย่างมี ประสิทธิภาพ			✓		
๑.๒.๓	ครู/ผู้ดูแลเด็กที่ทำหน้าที่หลักในการดูแลและพัฒนาเด็ก ปฐมวัย มีวุฒิการศึกษา/คุณสมบัติเหมาะสม			✓		
๑.๒.๔	บริหารบุคลากรจัดอัตราส่วนของครู/ ผู้ดูแลเด็กอย่าง เหมาะสมพอเพียงต่อจำนวนเด็กในแต่ละกลุ่มอายุ				✓	

ตัวบ่งชี้ที่ ๑.๓ การบริหารจัดการสภาพแวดล้อมเพื่อความปลอดภัย		๐	๑	๒	๓	รวม ๑๗
๑.๓.๑	บริหารจัดการด้านสภาพแวดล้อมเพื่อความปลอดภัยอย่างเป็นระบบ			✓		
๑.๓.๒	โครงสร้างและตัวอาคารมั่นคง ตั้งอยู่ในบริเวณและสภาพแวดล้อมที่ปลอดภัย			✓		
๑.๓.๓	จัดการความปลอดภัยของพื้นที่เล่น/สนามเด็กเล่น และสภาพแวดล้อมภายนอกอาคาร			✓		
๑.๓.๔	จัดการสภาพแวดล้อมภายในอาคาร ครัวภัณฑ์ อุปกรณ์ เครื่องใช้ให้ปลอดภัยเหมาะสมกับการใช้งานและเพียงพอ			✓		
๑.๓.๕	จัดให้มีของเล่นที่ปลอดภัยได้มาตรฐาน มีจำนวนเพียงพอ สะอาด เหมาะสมกับระดับพัฒนาการของเด็ก			✓		
๑.๓.๖	ส่งเสริมให้เด็กปฐมวัยเดินทางอย่างปลอดภัย				✓	
๑.๓.๗	จัดให้มีระบบป้องกันภัยจากบุคคลทั้งภายในและภายนอกสถานพัฒนาเด็กปฐมวัย			✓		
๑.๓.๘	จัดให้มีระบบรับเหตุฉุกเฉิน ป้องกันอัคคีภัย/ ภัยพิบัติตามความเสี่ยงของพื้นที่			✓		
ตัวบ่งชี้ที่ ๑.๔ การจัดการเพื่อส่งเสริมสุขภาพและการเรียนรู้		๐	๑	๒	๓	รวม ๑๗
๑.๔.๑	มีการจัดการเพื่อส่งเสริมสุขภาพ เฝ้าระวังการเจริญเติบโตของเด็ก และดูแลการเจ็บป่วยเบื้องต้น			✓		
๑.๔.๒	มีแผนและดำเนินการตรวจสอบอนามัยประจำวัน ตรวจสอบภาพประจำปี และป้องกันควบคุมโรคติดต่อ			✓		
๑.๔.๓	อาคารต้องมีพื้นที่ใช้สอยเป็นสัดส่วนตามกิจวัตรประจำวันของเด็กที่เหมาะสมตามช่วงวัย และการใช้ประโยชน์			✓		
๑.๔.๔	จัดให้มีพื้นที่/มุมประสบการณ์ และแหล่งเรียนรู้ในห้องเรียน และนอกห้องเรียน				✓	
๑.๔.๕	จัดบริเวณห้องน้ำ ห้องส้วม ที่แปรงฟัน/ล้างมือให้เพียงพอ สะอาด ปลอดภัย และเหมาะสมกับการใช้งานของเด็ก				✓	
๑.๔.๖	จัดการระบบสุขาภิบาลที่มีประสิทธิภาพ ครอบคลุมสถานที่ปรุงประกอบอาหาร น้ำดื่ม น้ำใช้ กำจัดขยะ สิ่งปฏิกูล และ พาหะนำโรค				✓	
๑.๔.๗	จัดอุปกรณ์ภาชนะและเครื่องใช้ส่วนตัวให้เพียงพอกับการใช้งานของเด็กทุกคน และดูแลความสะอาดและปลอดภัยอย่างสม่ำเสมอ			✓		

ตัวบ่งชี้ที่ ๑.๕ การส่งเสริมการมีส่วนร่วมของครอบครัวและชุมชน		๐	๑	๒	๓	รวม
๑.๕.๑	มีการสื่อสารเพื่อสร้างความสัมพันธ์และความเข้าใจอันดี ระหว่างพ่อแม่ /ผู้ปกครอง กับสถานพัฒนาเด็กปฐมวัย เกี่ยวกับตัวเด็กและการทำงานของสถานพัฒนาเด็กปฐมวัย			✓		๑๐
๑.๕.๒	การจัดกิจกรรมที่พ่อแม่/ผู้ปกครอง/ครอบครัว และชุมชน มีส่วนร่วม				✓	
๑.๕.๓	ดำเนินงานให้สถานพัฒนาเด็กปฐมวัยเป็นแหล่งเรียนรู้แก่ชุมชนในเรื่อง การพัฒนาเด็กปฐมวัย			✓		
๑.๕.๔	มีคณะกรรมการสถานพัฒนาเด็กปฐมวัย				✓	
มาตรฐานด้านที่ ๑ มีคะแนน		๕๙ คะแนน				
มาตรฐานด้านที่ ๑ มีคะแนนรวม คิดเป็นร้อยละ = คะแนนรวม x๑๐๐ ๗๘		๗๕.๖๔				
มาตรฐานด้านที่ ๑ มีจำนวนตัวบ่งชี้ ที่ต้อง		๐ ข้อ				

มาตรฐานด้านที่ ๒						
ครู/ผู้ดูแลเด็ก และให้การดูแล จัดประสบการณ์การเรียนรู้ และการเล่น เพื่อพัฒนาเด็กปฐมวัย						
ตัวบ่งชี้มาตรฐาน		คะแนนการประเมิน				
ตัวบ่งชี้ที่ ๒.๑ การดูแลและพัฒนาเด็กอย่างรอบด้าน		๐	๑	๒	๓	รวม
๒.๑.๑	มีแผนการจัดประสบการณ์การเรียนรู้ที่สอดคล้องกับหลักสูตร การศึกษาปฐมวัย มีการดำเนินงานและประเมินผล			✓		๑๐
๒.๑.๒	จัดพื้นที่/ มุมประสบการณ์การเรียนรู้และการเล่นที่เหมาะสม อย่างหลากหลาย			✓		
๒.๑.๓	จัดกิจกรรมส่งเสริมพัฒนาการทุกด้านอย่างบูรณาการตาม ธรรมชาติของเด็กที่เรียนรู้ด้วยประสาทสัมผัส ลงมือทำ ปฏิสัมพันธ์			✓		
๒.๑.๔	เลือกใช้สื่อ/อุปกรณ์ เทคโนโลยี เครื่องเล่นและจัด สภาพแวดล้อม ภายใน-ภายนอก แหล่งเรียนรู้ที่เพียงพอ			✓		
๒.๑.๕	เฝ้าระวังติดตามพัฒนาการเด็กรายบุคคลเป็นระยะ เพื่อใช้ผล ในการจัดกิจกรรมพัฒนาเด็กทุกคนให้เต็มตามศักยภาพ			✓		
ตัวบ่งชี้ ๒.๒ การส่งเสริมพัฒนาการด้านร่างกายและดูแลสุขภาพ		๐	๑	๒	๓	รวม ๑๓
๒.๒.๑	ให้เด็กอายุ ๖ เดือนขึ้นไป รับประทานอาหารที่ครบถ้วนในปริมาณที่ เพียงพอ และส่งเสริมพฤติกรรมการกินที่เหมาะสม				✓	
๒.๒.๒	จัดกิจกรรมให้เด็กได้ลงมือปฏิบัติอย่างถูกต้องเหมาะสม ในการดูแลสภาพ ความปลอดภัยในชีวิตประจำวัน			✓		
๒.๒.๓	ตรวจสอบสุขภาพอนามัยของเด็กประจำวัน ความสะอาดของร่างกาย ฟันและ ช่องปากเพื่อคัดกรองโรคและการบาดเจ็บ				✓	
๒.๒.๔	เฝ้าระวังติดตามการเจริญเติบโตของเด็กเป็นรายบุคคล บันทึกผลภาวะ โภชนาการอย่างต่อเนื่อง			✓		
๒.๒.๕	จัดให้มีการตรวจสุขภาพร่างกาย ฟันและช่องปาก สายตา ชู ตามกำหนด				✓	

ตัวบ่งชี้ที่ ๒.๓ การส่งเสริมพัฒนาการด้านสติปัญญา ภาษาและการสื่อสาร		๐	๑	๒	๓	รวม
๒.๓.๑	จัดกิจกรรมส่งเสริมให้เด็กได้สังเกต สัมผัส ลองทำ คิดตั้งคำถาม สืบเสาะหาความรู้ แก้ปัญหา จินตนาการ คิดสร้างสรรค์ โดยยอมรับความคิดและผลงานที่แตกต่างของเด็ก			✓		รวม ๓๓
๒.๓.๒	จัดกิจกรรมและประสบการณ์ทางภาษาที่มีความหมายต่อเด็ก เพื่อการสื่อสารอย่างหลากหลาย ฟัง พูด ถาม ตอบ เล่าและสนทนาตามลำดับขั้นตอนพัฒนาการ				✓	
๒.๓.๓	จัดกิจกรรมปลูกฝังให้เด็กมีนิสัยรักการอ่านให้เด็กมีทักษะการดูภาพ ฟังเรื่องราว พูดเล่า อ่าน วาด/เขียน เบื้องต้น ตามลำดับพัฒนาการ โดยครู/ ผู้ดูแลเด็กเป็นตัวอย่างของการพูด และการอ่านที่ถูกต้อง			✓		
๒.๓.๔	จัดให้เด็กมีประสบการณ์เรียนรู้เกี่ยวกับตัวเด็ก บุคคล สิ่งต่าง ๆ สถานที่และธรรมชาติรอบตัวด้วยวิธีการที่เหมาะสม				✓	
๒.๓.๕	จัดกิจกรรมและประสบการณ์ด้านคณิตศาสตร์และวิทยาศาสตร์ เบื้องต้นตามวัย โดยเด็กเรียนรู้ผ่านประสาทสัมผัส และลงมือปฏิบัติด้วยตนเอง				✓	
ตัวบ่งชี้ที่ ๒.๔ การส่งเสริมพัฒนาการด้านอารมณ์ จิตใจ-สังคม ปลูกฝังคุณธรรมและความเป็นพลเมืองดี		๐	๑	๒	๓	รวม ๗
๒.๔.๑	สร้างความสัมพันธ์ที่ดีและมั่นคง ระหว่างผู้ใหญ่กับเด็ก จัดกิจกรรมสร้างความสัมพันธ์ที่ดีระหว่างเด็กกับเด็ก และการแก้ไขข้อขัดแย้งอย่างสร้างสรรค์			✓		รวม ๗
๒.๔.๒	จัดกิจกรรมส่งเสริมให้เด็กมีความสุข แจ่มใส ร่าเริง มีความรู้สึกดีต่อตนเอง แสดงออกด้านอารมณ์โดยผ่านการเคลื่อนไหว ร่างกาย ศิลปะ ดนตรี ตามความสนใจและความถนัด				✓	
๒.๔.๓	จัดกิจกรรมและประสบการณ์ ปลูกฝังคุณธรรมให้เด็กไม่ดี มีวินัย ซื่อสัตย์ รู้จักสิทธิและหน้าที่รับผิดชอบของพลเมืองดี รักครอบครัว โรงเรียน ชุมชนและประเทศชาติด้วยวิธีที่เหมาะสมกับวัยและพัฒนาการ			✓		

ตัวบ่งชี้ที่ ๒.๕ การส่งเสริมเด็กในระยะเปลี่ยนผ่านให้ปรับตัวสู่การเชื่อมต่อในชั้นถัดไป		๐	๑	๒	๓	รวม ๔
๒.๕.๑	จัดกิจกรรมกับผู้ปกครองให้เตรียมเด็กก่อนจากบ้านเข้าสู่สถานพัฒนาเด็กปฐมวัย/โรงเรียน และจัดกิจกรรมช่วงปฐมนิเทศให้เด็กปรับตัว			✓		
๒.๕.๒	จัดกิจกรรมส่งเสริมการปรับตัวก่อนเข้ารับการศึกษาระดับที่สูงขึ้นตั้งแต่ ระดับชั้น จนถึงการเป็นนักเรียนระดับชั้นประถมศึกษาปีที่ ๓			✓		
มาตรฐานด้านที่ ๒ มีคะแนน		๘๗ คะแนน				
มาตรฐานด้านที่ ๒ มีคะแนนรวม คิดเป็นร้อยละ = $\frac{\text{คะแนนรวม}}{๒๐} \times ๑๐๐$		๗๘.๕๓				
มาตรฐานด้านที่ ๒ มีจำนวนตัวบ่งชี้ ที่ต้อง		๐ ข้อ				

มาตรฐานด้านที่ ๓ ก อายุ ๒ ปี (๒ ปี ๑๑ เดือน)						
ตัวบ่งชี้มาตรฐาน		คะแนนการประเมิน				
ตัวบ่งชี้ที่ ๓.๑ ก เด็กมีการเจริญเติบโตสมวัย		๐	๑	๒	๓	รวม ๒
๓.๑.๑ ก	เด็กมีน้ำหนักตัวเหมาะสมกับวัยและสูงดีสมส่วน ซึ่งมีบันทึกเป็นรายบุคคล			✓		
ตัวบ่งชี้ที่ ๓.๒ ก เด็กมีพัฒนาการสมวัย		๐	๑	๒	๓	รวม ๑๔
๓.๒.๑ ก	เด็กมีพัฒนาการสมวัยโดยรวม ๕ ด้าน (คัดกรองตามช่วงอายุ)			✓		
๓.๒.๒ ก	รายด้าน : เด็กมีพัฒนาการกล้ามเนื้อใหญ่ (Gross Motor) (เฝ้าระวังตามช่วงอายุ)			✓		
๓.๒.๓ ก	รายด้าน : เด็กมีพัฒนาการด้านกล้ามเนื้อเล็ก และสติปัญญาสมวัย				✓	
๓.๒.๔ ก	รายด้าน : เด็กมีพัฒนาการด้านการรับรู้และ เข้าใจภาษา (Receptive Language) (เฝ้าระวังตามช่วงอายุ)				✓	
๓.๒.๕ ก	รายด้าน : เด็กมีพัฒนาการการใช้ภาษาสมวัย (Expressive Language) (เฝ้าระวังตามช่วงอายุ)			✓		
๓.๒.๖ ก	รายด้าน : เด็กมีพัฒนาการการช่วยเหลือตนเองและการเข้าสังคม (Personal Social) (เฝ้าระวังตามช่วงอายุ)			✓		
มาตรฐานด้านที่ ๓ ก มีคะแนน						๑๖ คะแนน
มาตรฐานด้านที่ ๓ ก มีคะแนนรวม คิดเป็นร้อยละ = $\frac{\text{คะแนนรวม}}{๒๑} \times ๑๐๐$						๗๖.๑๙
มาตรฐานด้านที่ ๓ ก มีจำนวนตัวบ่งชี้ ที่ต้อง						๐ ข้อ

มาตรฐานด้านที่ ๓ คุณภาพของเด็กปฐมวัย สำหรับเด็ก ๓ ปี - ๖ ปี (ก่อนเข้าประถมศึกษาปีที่ ๑)						
ตัวบ่งชี้มาตรฐาน		คะแนนการประเมิน				
ตัวบ่งชี้ที่ ๓.๑ เด็กมีการเจริญเติบโตสมวัยและมีสุขนิสัยที่เหมาะสม		๐	๑	๒	๓	รวม ๗
๓.๑	เด็กมีน้ำหนักตัวเหมาะสมกับวัย และสูงดีสมส่วน ซึ่งมีบันทึกเป็น			✓		
๓.๑.๒	เด็กมีสุขนิสัยที่ดีในการดูแลสุขภาพตนเองตามวัย				✓	
๓.๑.๓	เด็กมีสุขภาพช่องปากดี ไม่มีฟันผุ			✓		
ตัวบ่งชี้ที่ ๓.๒ ข เด็กมีพัฒนาการสมวัย		๐	๑	๒	๓	รวม ๓
๓.	เด็กมีพัฒนาการสมวัย ๕ ด้าน (คัดกรองตามช่วงอายุ)				✓	
ตัวบ่งชี้ที่ ๓.๓ ข เด็กมีพัฒนาการด้านการเคลื่อนไหว		๐	๑	๒	๓	รวม ๖
๓.๓.๑ ข	เด็กมีพัฒนาการด้านการใช้กล้ามเนื้อมัดใหญ่สามารถเคลื่อนไหวและทรงตัวได้วัยและทรงตัวได้ตามวัย				✓	
๓.๓.๒ ข	เด็กมีพัฒนาการด้านการใช้กล้ามเนื้อมัดเล็กและการประสานระหว่างตากับมือตามวัย				✓	
		๐	๑	๒	๓	รวม ๔
ตัวบ่งชี้ที่ ๓.๔ ข เด็กมีพัฒนาการด้านอารมณ์ จิตใจ						
๓.๔.๑ ข	เด็กแสดงออก ว่าแฉง แจ่มใส รู้สึกมั่นคงปลอดภัยแสดงความรู้สึกที่ดีต่อตนเอง และผู้อื่นได้สมวัย				✓	
๓.๔.๒ ข	เด็กมีความสนใจและร่วมกิจกรรมต่างๆ อย่างสมวัย ซึ่งรวมการเล่นการทำงาน ศิลปะ ดนตรี กีฬา				✓	
๓.๔.๓ ข	เด็กสามารถอดทน รอคอย ควบคุมตนเอง ยับยั้ง ชังใจ ทำตามข้อตกลง คำมั่นถึงความรู้สึกคนอื่น มีกาลเทศะ ปรับตัวเข้ากับ			✓		
ตัวบ่งชี้ที่ ๓.๕ ข เด็กมีพัฒนาการด้านสติปัญญา เรียนรู้และสร้างสรรค์		๐	๑	๒	๓	รวม ๑๒
๓.๕.๑ ข	เด็กบอกเกี่ยวกับตัวเด็ก บุคคล สถานที่แวดล้อมธรรมชาติ และสิ่งต่างๆ รอบตัวเด็ก ได้สมวัย				✓	
๓.๕.๒ ข	เด็กมีพื้นฐานด้านคณิตศาสตร์ สามารถสังเกต จำแนกและเปรียบเทียบ จำนวน มิติสัมพันธ์ (พื้นที่/ระยะ) เวลาได้สมวัย			✓		
๓.๕.๓ ข	เด็กสามารถคิดอย่างมีเหตุผล แก้ปัญหาได้สมวัย			✓		
๓.๕.๔ ข	เด็กมีจินตนาการ และความคิดสร้างสรรค์ ที่แสดงออกได้สมวัย				✓	
๓.๕.๕ ข	เด็กมีความพยายาม มุ่งมั่นตั้งใจทำกิจกรรมให้สำเร็จสมวัย			✓		

ตัวบ่งชี้มาตรฐาน		คะแนนการประเมิน				
ตัวบ่งชี้ที่ ๓.๖ ข เด็กมีพัฒนาการด้านภาษาและการสื่อสาร		๐	๑	๒	๓	รวม ๑๐
๓.๖.๑ ข	เด็กสามารถ ฟัง พูด จับใจความ เล่า สนทนา และสื่อสารได้สมวัย				✓	
๓.๖.๒ ข	เด็กมีทักษะในการดูรูปภาพ สัญลักษณ์ การใช้หนังสือ รู้จักตัวอักษร การคิดเขียนคำ และการอ่านเบื้องต้นได้สมวัยและตามลำดับพัฒนาการ			✓		
๓.๖.๓ ข	เด็กมีทักษะการวาด การขีดเขียนตามลำดับ ขั้นตอนพัฒนาการสมวัย นำไปสู่การขีดเขียนคำ ที่คุ้นเคยและสนใจ			✓		
๓.๖.๔ ข	เด็กมีทักษะในการสื่อสารอย่างเหมาะสมตามวัย โดยใช้ภาษาไทยเป็นหลักและมีความคุ้นเคยกับภาษาอื่นด้วย				✓	
ตัวบ่งชี้ที่ ๓.๗ ข เด็กมีพัฒนาการด้านสังคม คุณธรรมและวินัยและความเป็นพลเมืองดี		๐	๑	๒	๓	รวม ๑๓
๓.๗.๑.ข	เด็กมีปฏิสัมพันธ์กับผู้อื่นได้อย่างสมวัยและแสดงออกถึงความแตกต่างระหว่างบุคคล				✓	
๓.๗.๒.ข	เด็กมีความเมตตา กรุณา มีวินัย ซื่อสัตย์รับผิดชอบต่อตนเองและมีค่านิยมที่พึงประสงค์สมวัย			✓		
๓.๗.๓.ข	เด็กสามารถเล่นและทำงานร่วมกับผู้อื่นเป็นกลุ่มเป็นได้ทั้งผู้นำและผู้ตามแก้ไขข้อขัดแย้งอย่างสร้างสรรค์				✓	
๓.๗.๔.ข	เด็กภาคภูมิใจที่เป็นสมาชิกที่ดีในครอบครัว ชุมชน สถานพัฒนาเด็กปฐมวัยและตระหนักถึงความเป็นพลเมืองดีของประเทศไทย และภูมิภาคอาเซียน				✓	
มาตรฐานด้านที่ ๓ ข มีคะแนนรวม		๔๗ คะแนน				
มาตรฐานด้านที่ ๓ ก มีคะแนนรวม คิดเป็นร้อยละ = $\frac{\text{คะแนนรวม}}{๖๖} \times ๑๐๐$		๗๑.๒๑				
มาตรฐานด้านที่ ๓ ก มีจำนวนตัวบ่งชี้ ที่ต้องปรับปรุง		๐ ข้อ				

สรุปผลการประเมินในภาพรวม

ผลรวมของร้อยละคะแนนเฉลี่ยรวมมาตรฐานทุก	ร้อยละ ๘๖.๑๘
ด้านมาตรฐานทุกด้าน มีจำนวนตัวบ่งชี้ที่ต้อง	๒ ข้อ
ปรับปรุงรวมระดับคุณภาพ	<input type="radio"/> A ดีมาก <input type="radio"/> B ดี ผ่านเกณฑ์ <input type="radio"/> C ขึ้นต้น ต้อง <input type="radio"/> D ปรับปรุง

ระดับคุณภาพ	เกณฑ์การพิจารณา	
	คะแนนเฉลี่ย	จำนวนข้อที่ต้องปรับปรุง
A ดีมาก	ร้อยละ ๘๐ ขึ้นไป	ไม่มี
B ดี	ร้อยละ ๖๐.๙๙-๗๙	๑-๗ ข้อ
C ผ่านเกณฑ์ขึ้นต้น	ร้อยละ ๔๐.๙๙-๕๙	๘-๓๕ ข้อ
D ต้องปรับปรุง	ต่ำกว่าร้อยละ ๔๐	๓๖ ข้อขึ้นไป

จุดเด่น

ศูนย์พัฒนาเด็กเล็กบ้านวังโพธิ์ ให้ความสำคัญกับการบริหารจัดการสถานพัฒนาเด็กปฐมวัยอย่างเป็นระบบ มีการจัดการเรียนการสอนในระดับก่อนอนุบาลและระดับอนุบาลซึ่งเป็นรากฐานสำคัญ มีวัสดุอุปกรณ์ต่างๆ ที่เหมาะสม ชุมชนมีส่วนร่วมในการพัฒนาศูนย์พัฒนาเด็กเล็กเด็กในศูนย์พัฒนาเด็กเล็กบ้านวังโพธิ์ เจริญเติบโตสมวัย มีสุขภาพร่างกาย และอารมณ์ จิตใจที่ดี หน้าตายิ้มแย้มแจ่มใส ปฏิบัติกิจวัตรประจำวันได้ด้วยตนเอง รู้จักดูแลตนเองให้มีความปลอดภัย และทำกิจกรรมร่วมกับผู้อื่นอย่างมีความสุข ศูนย์พัฒนาเด็กเล็กจัดกิจกรรมและพัฒนาการเด็กให้ตรงตามคุณลักษณะที่พึงประสงค์ตามช่วงวัยเด็กในศูนย์พัฒนาเด็กเล็กบ้านวังโพธิ์ มีการเจริญเติบโตและพัฒนาการสมวัย น้ำหนัก ส่วนสูงตามเกณฑ์มาตรฐานกรมอนามัย มีสุขภาพอนามัยสุขนิสัยที่ดีมีระเบียบวินัย มีพัฒนาการทางอารมณ์เหมาะสมกับวัย มีพัฒนาการด้านสังคม ช่วยเหลือตนเอง เด็กมีความสนใจเรียนรู้สิ่งรอบตัว สามารถสื่อสารทางภาษาเหมาะสมกับวัย และทำกิจกรรมร่วมกับผู้อื่นอย่างมีความสุข ศูนย์พัฒนาให้เด็กมีคุณลักษณะที่พึงประสงค์ตามช่วงวัย

จุดควรพัฒนา

จัดให้มีโครงการจัดระบบรับเหตุฉุกเฉิน ป้องกันอัคคีภัย/ ภัยพิบัติตามความเสี่ยงของพื้นที่

๒. ส่งเสริมให้มีการนิเทศกำกับและประเมินผลการบริหารจัดการที่เหมาะสมเป็นระบบและต่อเนื่อง

๔. จัดตั้งงบประมาณในการซ่อมแซมอาคารสถานที่

แผนการพัฒนาคุณภาพเพื่อยกระดับคุณภาพมาตรฐานให้สูงขึ้น

แนวทางการพัฒนาสถานศึกษาในอนาคต

ความต้องการและการช่วยเหลือ

ให้ทางหน่วยงานต้นสังกัด สนับสนุนงบกานปรับปรุงซ่อมแซมอาคาร และปรับภูมิทัศน์รอบศูนย์พัฒนาเด็กเล็ก

๑๒. ผลการประเมินคุณภาพภายนอกรอบสาม (ถ้าได้รับการประเมินคุณภาพภายนอกรอบ ๔ ให้นำข้อมูลสรุปผลการประเมินคุณภาพภายนอกรอบ ๔ จาก สมศ.มาแทนที่)

ระดับการศึกษาปฐมวัย	น้ำหนัก คะแนน	คะแนน ที่ได้	ระดับ คุณภาพ
กลุ่มตัวบ่งชี้พื้นฐาน			
ตัวบ่งชี้ที่ ๓ เด็กมีพัฒนาการด้านร่างกายสมวัย			
ตัวบ่งชี้ที่ ๒ เด็กมีพัฒนาการด้านอารมณ์และจิตใจสมวัย			
ตัวบ่งชี้ที่ ๓ เด็กมีพัฒนาการด้านสังคมสมวัย			
ตัวบ่งชี้ที่ ๔ เด็กมีพัฒนาการด้านสติปัญญาสมวัย			
ตัวบ่งชี้ที่ ๕ เด็กมีความพร้อมศึกษาต่อในขั้นต่อไป			
ตัวบ่งชี้ที่ ๖ ประสิทธิภาพของการจัดประสบการณ์การเรียนรู้ที่เน้นเด็กเป็นสำคัญ			
ตัวบ่งชี้ที่ ๗ ประสิทธิภาพของการบริหารจัดการและการพัฒนาสถานศึกษา			
ตัวบ่งชี้ที่ ๘ ประสิทธิภาพของระบบการประกันคุณภาพภายใน			
กลุ่มตัวบ่งชี้อัตลักษณ์			
ตัวบ่งชี้ที่ ๙ ผลการพัฒนาให้บรรลุตามปรัชญา ปณิธาน วิสัยทัศน์ พันธกิจ และ วัตถุประสงค์ของการจัดตั้งสถานศึกษา			
ตัวบ่งชี้ที่ ๑๐ ผลการพัฒนาตามจุดเน้นและจุดเด่นที่ส่งผลกระทบต่อเป็นเอกลักษณ์ของสถานศึกษา			
กลุ่มตัวบ่งชี้มาตรการส่งเสริม			
ตัวบ่งชี้ที่ ๑๑ ผลการดำเนินงานโครงการพิเศษเพื่อส่งเสริมบทบาทของสถานศึกษา			
ตัวบ่งชี้ที่ ๑๒ ผลการส่งเสริมพัฒนาสถานศึกษาเพื่อยกระดับมาตรฐาน รักษามาตรฐาน และพัฒนาสู่ความเป็นเลิศที่สอดคล้องกับแนวทางการปฏิรูปการศึกษา			
คะแนนรวม			

ผลรวมคะแนนประเมินสถานศึกษาคะแนน มีคุณภาพระดับ.....

ผลการรับรองมาตรฐานคุณภาพ รับรอง ไม่รับรอง

กรณีที่ไม่ได้รับการรับรอง เนื่องจาก

ข้อเสนอแนะ

.....

.....

.....

๑๓. การนำผลการประเมินคุณภาพการศึกษาของสถานศึกษามาใช้ในการปรับปรุงและพัฒนาคุณภาพการศึกษาอย่างต่อเนื่อง

.....

.....

.....

.....

ส่วนที่ ๒ สภาพการดำเนินงานของสถานศึกษา

๑. การบริหารจัดการศึกษา

ศูนย์พัฒนาเด็กเล็กบ้านวังโพธิ์ ได้จัดแบ่งโครงสร้างการบริหารงานเป็น ๔ ฝ่าย โดยแบ่งเป็น ฝ่ายวิชาการ , ฝ่ายกิจการนักเรียน , ฝ่ายบริหารงานทั่วไป,ฝ่ายคุณภาพผู้บริหารยึดหลักการบริหาร/เทคนิคการบริหารแบบการพัฒนาตามกระบวนการ PDCA เป็นการดำเนินการตามแผน ประกอบด้วยกรณีโครงสร้างรองรับการดำเนินการ,SBM เป็นการบริหารสถานศึกษาโดยมีชุมชนมีส่วนร่วม

โครงสร้างการบริหารงานศูนย์พัฒนาเด็กเล็กบ้านวังโพธิ์

แผนภูมิโครงสร้างการบริหารงานศูนย์พัฒนาเด็กเล็กบ้านวังโพธิ์



๒. วิสัยทัศน์ พันธกิจ ยุทธศาสตร์ กลยุทธ์ จุดมุ่งหมายเพื่อการพัฒนา อัตลักษณ์ และเอกลักษณ์
ของสถานศึกษา

วิสัยทัศน์

“เด็กพัฒนาการสมวัย คุณธรรม จริยธรรม สติปัญญา และมีความสุขตามหลักปรัชญาเศรษฐกิจพอเพียง”

พันธกิจ

๑. ส่งเสริมเด็กให้มีคุณธรรม จริยธรรม และคุณลักษณะที่พึงประสงค์
๒. ส่งเสริมเด็กให้มีพัฒนาการครบทั้ง ๔ ด้าน
๓. ส่งเสริมให้เด็กอยู่ร่วมกันในสังคมได้อย่างมีความสุขตามหลักเศรษฐกิจพอเพียง
๔. พัฒนาครูให้สามารถจัดประสบการณ์การเรียนรู้ที่เน้นเด็กเป็นสำคัญ
๕. พัฒนาผู้บริหารให้สามารถบริหารงานโดยชุมชนมีส่วนร่วม

เป้าประสงค์ ตามแผนพัฒนาการศึกษา

๑. เพื่อส่งเสริมให้เด็กให้มีคุณธรรม จริยธรรม และคุณลักษณะที่พึงประสงค์
๒. เพื่อส่งเสริมให้เด็กให้มีพัฒนาการครบทั้ง ๔ ด้าน
๓. เพื่อส่งเสริมให้เด็กอยู่ร่วมกันในสังคมได้อย่างมีความสุขตามหลักเศรษฐกิจพอเพียง
๔. เพื่อพัฒนาครูสามารถจัดประสบการณ์การเรียนรู้ที่เน้นเด็กเป็นสำคัญ
๕. เพื่อพัฒนาผู้บริหารบริหารงานโดยชุมชนมีส่วนร่วม
๖. เพื่อพัฒนาศูนย์พัฒนาเด็กเล็กให้มีบรรยากาศที่เอื้อต่อการเรียนรู้

ยุทธศาสตร์และกลยุทธ์

ยุทธศาสตร์	กลยุทธ์	หน่วยงานที่รับผิดชอบ
ยุทธศาสตร์ที่ ๑ ส่งเสริมเด็กให้มีคุณธรรม จริยธรรม ขนบธรรมเนียม ประเพณี ภูมิปัญญาท้องถิ่น	๑.๑. จัดกิจกรรมส่งเสริมและสนับสนุนให้เด็กมีคุณธรรม จริยธรรม ๑.๒. จัดกิจกรรมเพื่อการเรียนรู้ภูมิปัญญาท้องถิ่น	-สำนักปลัด -ศูนย์พัฒนาเด็กเล็ก บ้านวังโพธิ์
ยุทธศาสตร์ที่ ๒ ส่งเสริมเด็กให้มีพัฒนาการครบทุกด้านตามวัย	๒.๑ จัดกิจกรรมเพื่อส่งเสริมพัฒนาการของเด็กทั้ง ๔ ด้าน คือ ด้านร่างกาย อารมณ์ จิตใจ สังคม สติปัญญา ๒.๒ ส่งเสริมปัจจัยที่ใช้ในการจัดประสบการณ์การเรียนรู้	-สำนักปลัด -ศูนย์พัฒนาเด็กเล็ก บ้านวังโพธิ์
ยุทธศาสตร์ที่ ๓ ส่งเสริมเด็กให้มีทักษะการดำรงชีวิตที่มีคุณภาพตามหลักปรัชญาเศรษฐกิจพอเพียง	๓.๑. จัดกิจกรรมเพื่อส่งเสริมให้เด็กมีทักษะการดำรงชีวิตที่มีคุณภาพ ๓.๒. จัดกิจกรรมเพื่อส่งเสริมให้เด็กมีทักษะการดำรงชีวิตตามหลักปรัชญาเศรษฐกิจพอเพียง	-สำนักปลัด -ศูนย์พัฒนาเด็กเล็ก บ้านวังโพธิ์
ยุทธศาสตร์ที่ ๔ พัฒนาครูให้สามารถจัดประสบการณ์การเรียนรู้ที่เน้นเด็กเป็นสำคัญ	๔.๑. จัดกิจกรรมส่งเสริมพัฒนาบุคลากรให้มีคุณภาพ	-สำนักปลัด -ศูนย์พัฒนาเด็กเล็ก บ้านวังโพธิ์
ยุทธศาสตร์ที่ ๕ ส่งเสริมผู้บริหารให้ผู้บริหารสามารถบริหารงานโดยชุมชนมีส่วนร่วม	๕.๑. จัดกิจกรรมเพื่อส่งเสริมการมีส่วนร่วม ระหว่างภาครัฐ เอกชน และชุมชน - จัดกิจกรรมประชุมผู้ปกครองอย่างน้อยภาคเรียนละ ๒ ครั้ง - ประชุมกรรมการศูนย์พัฒนาเด็กเล็กอย่างน้อยปีละ ๒ ครั้ง	-อบต.ไชยบุรี -สำนักปลัด -ศูนย์พัฒนาเด็กเล็ก บ้านวังโพธิ์
ยุทธศาสตร์ที่ ๖ พัฒนาสื่อ นวัตกรรมและเทคโนโลยีทางการศึกษา รวมทั้งอาคารสถานที่และสิ่งแวดล้อมให้มีบรรยากาศที่เอื้อต่อการเรียนรู้	๖.๑. จัดกิจกรรมเพื่อพัฒนาสื่อ นวัตกรรมและเทคโนโลยีทางการศึกษา ๖.๒. จัดกิจกรรมเพื่อพัฒนาอาคารสถานที่และสภาพแวดล้อม	-อบต.ไชยบุรี -สำนักปลัด -ศูนย์พัฒนาเด็กเล็ก บ้านวังโพธิ์

อัตลักษณ์ของสถานศึกษา

“ไหว้สวย”

เอกลักษณ์ของสถานศึกษา

“ภูมิทัศน์และสิ่งแวดล้อมเอื้อต่อการเรียนรู้”

๓. มาตรฐานการศึกษาของสถานศึกษา

๑. ผลการประเมินคุณภาพตามมาตรฐานการประกันคุณภาพภายในสถานศึกษา

มาตรฐาน/ตัวบ่งชี้/ตัวบ่งชี้ย่อย	ผลการประเมิน	
	คะแนน	ระดับคุณภาพ
มาตรฐานด้านที่ ๑ การบริหารจัดการสถานพัฒนาเด็กปฐมวัย		
ตัวบ่งชี้ที่ ๑.๑ การบริหารจัดการอย่างเป็นระบบ	๗	
๑.๑.๑ บริหารจัดการสถานพัฒนาเด็กปฐมวัยอย่างเป็นระบบ	๒	ดี
๑.๑.๒ บริหารหลักสูตรสถานพัฒนาเด็กปฐมวัย	๓	ดีมาก
๑.๑.๓ บริหารจัดการข้อมูลอย่างเป็นระบบ	๒	ดี
ตัวบ่งชี้ที่ ๑.๒ การบริหารจัดการบุคลากรทุกประเภทของหน่วยงานทุกสังกัด	๙	
๑.๒.๑ บริหารจัดการบุคลากรอย่างเป็นระบบ	๒	ดีมาก
๑.๒.๒ ผู้บริหารสถานพัฒนาเด็กปฐมวัย/หัวหน้าระดับปฐมวัย/ผู้ดำเนินกิจการ มีคุณวุฒิ/ คุณสมบัติเหมาะสม และ บริหารงานอย่างมีประสิทธิภาพ	๒	ดี
๑.๒.๓ ครู/ผู้ดูแลเด็กที่ทำหน้าที่หลักในการดูแลและพัฒนาเด็กปฐมวัย มีวุฒิการศึกษา/คุณสมบัติเหมาะสม	๓	ดีมาก
๑.๒.๔ บริหารบุคลากรจัดอัตราส่วนของครู/ ผู้ดูแลเด็กอย่างเหมาะสมพอเพียงต่อจำนวนเด็กในแต่ละกลุ่มอายุ	๒	ดี
ตัวบ่งชี้ที่ ๑.๓ การบริหารจัดการสภาพแวดล้อมเพื่อความปลอดภัย	๑๖	
๑.๓.๑ บริหารจัดการด้านสภาพแวดล้อมเพื่อความปลอดภัยอย่างเป็นระบบ	๒	ดี
๑.๓.๒ โครงสร้างและตัวอาคารมั่นคง ตั้งอยู่ในบริเวณและสภาพแวดล้อมที่ปลอดภัย	๒	ดี
๑.๓.๓ จัดการความปลอดภัยของพื้นที่เล่น/สนามเด็กเล่น และสภาพแวดล้อมภายนอกอาคาร	๒	ดี
๑.๓.๔ จัดการสภาพแวดล้อมภายในอาคาร ครูภัณฑ์ อุปกรณ์ เครื่องใช้ให้ปลอดภัยเหมาะสมกับการใช้งานและเพียงพอ	๒	ดี
๑.๓.๕ จัดให้มีของเล่นที่ปลอดภัยได้มาตรฐาน มีจำนวนเพียงพอ สะอาดเหมาะสมกับระดับพัฒนาการของเด็ก	๒	ดี
๑.๓.๖ ส่งเสริมให้เด็กปฐมวัยเดินทางอย่างปลอดภัย	๒	ดี
๑.๓.๗ จัดให้มีระบบป้องกันภัยจากบุคคลทั้งภายในและภายนอก สถานพัฒนาเด็กปฐมวัย	๒	ดี
๑.๓.๘ จัดให้มีระบบวิับเหตุฉุกเฉิน ป้องกันอัคคีภัย/ ภัยพิบัติตามความเสี่ยงของพื้นที่	๒	ดี
ตัวบ่งชี้ที่ ๑.๔ การจัดการเพื่อส่งเสริมสุขภาพและการเรียนรู้	๒๐	
๑.๔.๑ มีการจัดการเพื่อส่งเสริมสุขภาพ เน้นระว่างการเจริญเติบโตของเด็กและ ดูแลการเจ็บป่วยเบื้องต้น	๒	ดี
๑.๔.๒ มีแผนและดำเนินการตรวจสอบอนามัยประจำวัน ตรวจสอบสุขภาพประจำปีและป้องกันควบคุมโรคติดต่อ	๒	ดี

มาตรฐาน/ตัวบ่งชี้/ตัวบ่งชี้ย่อย	ผลการประเมิน	
	คะแนน	ระดับคุณภาพ
๓.๔.๓ อาคารต้องมีพื้นที่ใช้สอยเป็นสัดส่วนตามกิจวัตรประจำวันของเด็กที่เหมาะสมตามช่วงวัย และการใช้ประโยชน์	๒	ดี
๓.๔.๓ จัดให้มีพื้นที่/มุมประสบการณ์ และแหล่งเรียนรู้ในห้องเรียน และนอกห้องเรียน	๓	ดีมาก
๓.๔.๓ จัดบริเวณห้องน้ำ ห้องส้วม ที่แปรงฟัน/ล้างมือให้เพียงพอ สะอาดปลอดภัย และเหมาะสมกับการใช้งานของเด็ก	๒	ดี
๓.๔.๔ จัดการระบบสุขาภิบาลที่มีประสิทธิภาพ ครอบคลุมสถานที่ปรุงประกอบอาหาร น้ำดื่ม น้ำใช้ กำจัดขยะ สิ่งปฏิกูล และ พาหะนำโรค	๒	ดี
๓.๔.๕ จัดอุปกรณ์ภาชนะและเครื่องใช้ส่วนตัวให้เพียงพอกับการใช้งานของเด็กทุกคน และดูแลความสะอาดและปลอดภัยอย่างสม่ำเสมอ	๒	ดี
๓.๔.๖ จัดการระบบสุขาภิบาลที่มีประสิทธิภาพ ครอบคลุมสถานที่ปรุงประกอบอาหาร น้ำดื่ม น้ำใช้ กำจัดขยะ สิ่งปฏิกูล และ พาหะนำโรค	๒	ดี
๓.๔.๗ จัดอุปกรณ์ภาชนะและเครื่องใช้ส่วนตัวให้เพียงพอกับการใช้งานของเด็กทุกคน และดูแลความสะอาดและปลอดภัยอย่างสม่ำเสมอ	๓	ดีมาก
ตัวบ่งชี้ที่ ๓.๕ การส่งเสริมการมีส่วนร่วมของครอบครัวและชุมชน	๑๐	
๓.๕.๑ มีการสื่อสารเพื่อสร้างความสัมพันธ์และความเข้าใจอันดี ระหว่างพ่อแม่/ผู้ปกครอง กับสถานพัฒนาเด็กปฐมวัย เกี่ยวกับตัวเด็กและการดำเนินงานของสถานพัฒนาเด็กปฐมวัย	๒	ดี
๓.๕.๒ การจัดกิจกรรมที่พ่อแม่/ผู้ปกครอง/ครอบครัว และชุมชน มีส่วนร่วม	๓	ดีมาก
๓.๕.๓ ดำเนินงานให้สถานพัฒนาเด็กปฐมวัยเป็นแหล่งเรียนรู้แก่ชุมชนในเรื่องการพัฒนาเด็กปฐมวัย	๒	ดี
๓.๕.๔ มีคณะกรรมการสถานพัฒนาเด็กปฐมวัย	๓	ดีมาก

มาตรฐานด้านที่ ๓ การบริหารจัดการสถานพัฒนาเด็กปฐมวัย

ระดับคุณภาพ ดี

วิธีการดำเนินการ

ศูนย์พัฒนาเด็กเล็กบ้านวังโพธิ์ ได้จัดทำแผนบริหารจัดการสถานพัฒนาเด็กปฐมวัยปฏิบัติตามแผนการบริหาร จัดทำหลักสูตรปฐมวัยที่สอดคล้องกับหลักสูตรการศึกษานำหลักสูตรการศึกษาปฐมวัยมีการรวบรวมและจัดเก็บข้อมูลในการบริหารจัดการนำข้อมูลที่จัดเก็บไปใช้ประโยชน์มีการจัดการบริหารข้อมูลที่เป็นระบบอย่างครบถ้วนและเป็นปัจจุบัน ด้านบริหารจัดการบุคลากรมีกระบวนการคัดเลือกโดยคำนึงถึงสุขภาพจิต ไม่ใช้สารเสพติด มีวุฒิทางการศึกษาไม่ต่ำกว่าปริญญาตรีสาขาวิชาเอกการศึกษาปฐมวัย ศูนย์พัฒนาเด็กเล็กบ้านแก้วปิดโป่ง ได้ทราบสภาพปัญหาผลการจัดการศึกษาที่ผ่านมา มีการประชุมครู คณะกรรมการศูนย์พัฒนาเด็กเล็ก เพื่อวางแผนร่วมกันในกำหนดกลยุทธ์ในการจัดการศึกษาของสถานศึกษาเพื่อพัฒนาผู้เรียนมีการปรับแผนพัฒนาการศึกษา แผนปฏิบัติการประจำปีที่สอดคล้องกับสภาพปัญหาความต้องการพัฒนา พร้อมทั้งจัดทำหาทรัพยากรจัดสรรงบประมาณมอบหมายงานให้ผู้รับผิดชอบดำเนินการพัฒนาแผนงานเพื่อให้บรรลุเป้าหมายที่กำหนดไว้

ผลการดำเนินงาน

ในพื้นที่

๑. สถานศึกษามีการจัดการอย่างเป็นระบบ มีการปรับปรุงพัฒนาหลักสูตรที่สอดคล้องกับสภาพบริบท
๒. แผนพัฒนาการศึกษา แผนปฏิบัติการประจำปีสอดคล้องกับการพัฒนาผู้เรียน มีการพัฒนาครูและบุคลากรทางการศึกษาให้มีความรู้ความเชี่ยวชาญตามมาตรฐานตำแหน่งข้อมูลสารสนเทศมีความถูกต้อง ครบถ้วนทันสมัย นำไปประยุกต์ใช้ได้มีการดำเนินการอย่างเป็นระบบและมีกิจกรรมจัดสภาพแวดล้อมที่กระตุ้นผู้เรียนให้ได้เรียนรู้

ข้อมูลหลักฐาน เอกสารเชิงประจักษ์ที่สนับสนุนผลการประเมินตนเอง

๑. หลักสูตรสถานศึกษา
๒. แผนพัฒนาการศึกษาห้าปี (พ.ศ. ๒๕๖๐ – ๒๕๖๕)
๓. แผนปฏิบัติการประจำปี ๒๕๖๕
๔. แผนผังโครงสร้างบุคคล
๕. ทะเบียนเด็ก
๖. ผลการดำเนินโครงการ กิจกรรมต่างๆ

จุดเด่น

ศูนย์พัฒนาเด็กเล็กบ้านวังโพธิ์ ให้ความสำคัญกับการบริหารจัดการสถานพัฒนาเด็กปฐมวัยอย่างเป็นระบบ มีการจัดการเรียนการสอนในระดับก่อนอนุบาลและระดับอนุบาลซึ่งเป็นรากฐานสำคัญ มีวัสดุอุปกรณ์ต่างๆ ที่เหมาะสม

จุดที่ควรพัฒนา

๑. ควรตั้งงบประมาณสนับสนุนซ่อมแซม
๒. เปิดโอกาสให้ผู้ปกครองได้มีส่วนร่วมในการบริหารจัดการสถานศึกษาเพื่อพัฒนาผู้เรียน
๓. ส่งเสริมให้มีการนิเทศกำกับและประเมินผลการบริหารจัดการที่เหมาะสมเป็นระบบและต่อเนื่อง
๔. สร้างเครือข่ายความร่วมมือของผู้มีส่วนร่วมเกี่ยวข้องในการบริหารจัดการให้มีความเข้มแข็งมีส่วนร่วม และขับเคลื่อนคุณภาพการบริหารจัดการ

มาตรฐาน/ตัวบ่งชี้/ตัวบ่งชี้ย่อย	ผลการประเมิน	
	คะแนน	ระดับคุณภาพ
มาตรฐานด้านที่ ๒ ครู/ผู้ดูแลเด็ก และให้การดูแล จัดประสบการณ์การเรียนรู้ และการเล่น เพื่อพัฒนาเด็กปฐมวัย		
ตัวบ่งชี้ที่ ๒.๑ การดูแลและพัฒนาเด็กอย่างรอบด้าน	๑๑	
๒.๑.๑ มีแผนการจัดประสบการณ์การเรียนรู้ที่สอดคล้องกับหลักสูตรการศึกษาปฐมวัย มีการดำเนินงานและประเมินผล	๓	ดีมาก
๒.๑.๒ จัดพื้นที่/ มุมประสบการณ์การเรียนรู้และการเล่นที่เหมาะสมอย่างหลากหลาย	๒	ดี
๒.๑.๓ จัดกิจกรรมส่งเสริมพัฒนาการทุกด้านอย่างบูรณาการตามธรรมชาติของเด็กที่เรียนรู้ด้วยประสาทสัมผัส ลงมือทำ ปฏิสัมพันธ์ และการเล่น	๒	ดี
๒.๑.๔ เลือกใช้สื่อ/อุปกรณ์ เทคโนโลยี เครื่องเล่นและจัดสภาพแวดล้อม ภายใน-ภายนอก แหล่งเรียนรู้ที่เพียงพอ เหมาะสม ปลอดภัย	๒	ดี
๒.๑.๕ เฝ้าระวังติดตามพัฒนาการเด็กรายบุคคลเป็นระยะ เพื่อให้ผลในการจัดกิจกรรมพัฒนาเด็กทุกคนให้เต็มตามศักยภาพ	๒	ดี
ตัวบ่งชี้ ๒.๒ การส่งเสริมพัฒนาการด้านร่างกายและดูแลสุขภาพ	๑๓	
๒.๒.๑ ให้เด็กอายุ ๖ เดือนขึ้นไป รับประทานอาหารที่ครบถ้วนในปริมาณที่เพียงพอ และส่งเสริมพฤติกรรมการกินที่เหมาะสม	๓	ดีมาก
๒.๒.๒ จัดกิจกรรมให้เด็กได้ลงมือปฏิบัติอย่างถูกต้องเหมาะสมในการดูแลสุขภาพความปลอดภัยในชีวิตประจำวัน	๒	ดี
๒.๒.๓ ตรวจสอบสุขภาพอนามัยของเด็กประจำวัน ความสะอาดของร่างกาย ฟันและช่องปากเพื่อคัดกรองโรคและการบาดเจ็บ	๒	ดี
๒.๒.๔ เฝ้าระวังติดตามการเจริญเติบโตของเด็กเป็นรายบุคคล บันทึกผลภาวะโภชนาการอย่างต่อเนื่อง	๒	ดี
๒.๒.๕ จัดให้มีการตรวจสุขภาพร่างกาย ฟันและช่องปาก สายตา หู ตามกำหนด	๒	ดี
ตัวบ่งชี้ที่ ๒.๓ การส่งเสริมพัฒนาการด้านสติปัญญา ภาษาและการสื่อสาร	๑๐	
๒.๓.๑ จัดกิจกรรมส่งเสริมให้เด็กได้สังเกต สัมผัส ลงมือ คิดตั้งคำถาม สืบเสาะหาความรู้ แก้ปัญหา จินตนาการ คิดสร้างสรรค์ โดยยอมรับความคิดและผลงานที่แตกต่าง	๒	ดี
๒.๓.๒ จัดกิจกรรมและประสบการณ์ทางภาษาที่มีความหมายต่อเด็ก เพื่อการสื่อสาร อย่างหลากหลาย ผูกฟัง พูด ตาม ตอบ เล่าและสนทนาตามลำดับขั้นตอนพัฒนาการ	๒	ดี
๒.๓.๓ จัดกิจกรรมปลูกฝังให้เด็กมีนิสัยรักการอ่านให้เด็กมีทักษะการดูภาพ ฟังเรื่องราว พูด เล่า อ่าน วาด/เขียน เบื้องต้น ตามลำดับพัฒนาการ โดยครู/ ผู้ดูแลเด็ก เป็นตัวอย่างของการพูด และการอ่านที่ถูกต้อง	๒	ดี
๒.๓.๔ จัดให้เด็กมีประสบการณ์เรียนรู้เกี่ยวกับตัวเด็ก บุคคล สิ่งต่าง ๆ สถานที่ และธรรมชาติรอบตัวด้วยวิธีการที่เหมาะสมกับ	๒	ดี
๒.๓.๕ จัดกิจกรรมและประสบการณ์ด้านคณิตศาสตร์และวิทยาศาสตร์เบื้องต้นตามวัย โดยเด็กเรียนรู้ผ่านประสาทสัมผัสและลงมือปฏิบัติด้วยตนเอง	๒	ดี

มาตรฐาน/ตัวบ่งชี้/ตัวบ่งชี้ย่อย	ผลการประเมิน	
	คะแนน	ระดับคุณภาพ
ตัวบ่งชี้ที่ ๒.๔ การส่งเสริมพัฒนาการด้านอารมณ์ จิตใจ-สังคม ปฏิสัมพันธ์และความเป็นพลเมืองดี	๒	
๒.๔.๓ สร้างความสัมพันธ์ที่ดีและมั่นคง ระหว่างผู้ใหญ่กับเด็ก จัดกิจกรรมสร้างเสริมความสัมพันธ์ที่ดีระหว่างเด็กกับเด็ก และการแก้ไขข้อขัดแย้งอย่างสร้างสรรค์	๒	ดี
๒.๔.๒ จัดกิจกรรมส่งเสริมให้เด็กมีความสุข แจ่มใส ร่าเริง มีความรู้สึกดีต่อตนเอง แสดงออกด้านอารมณ์โดยผ่านการเคลื่อนไหวร่างกาย ศิลปะ ดนตรี ตามความสนใจและความถนัด	๒	ดี
๒.๔.๓ จัดกิจกรรมและประสบการณ์ ปฏิสัมพันธ์กับเด็กให้เด็กได้มีวินัย ซื่อสัตย์ รู้จักสิทธิและหน้าที่รับผิดชอบของพลเมืองดีรักครอบครัว โรงเรียน ชุมชนและประเทศชาติด้วยวิธีที่เหมาะสมกับวัยและพัฒนาการ	๒	ดี
ตัวบ่งชี้ที่ ๒.๕ การส่งเสริมเด็กในระยะเปลี่ยนผ่านให้ปรับตัวสู่การเชื่อมต่อในชั้นถัดไป	๔	
๒.๕.๑ จัดกิจกรรมกับผู้ปกครองให้เตรียมเด็กก่อนจากบ้านเข้าสู่สถานพัฒนาเด็กปฐมวัย/โรงเรียน และจัดกิจกรรมช่วงปฐมวัยให้เด็กปรับตัวในบรรยากาศที่เป็นมิตร	๒	ดี
๒.๕.๒ กิจกรรมส่งเสริมการปรับตัวก่อนเข้ารับการศึกษาในระดับที่สูงขึ้นแต่ละชั้น จนถึงการเป็นนักเรียนระดับชั้นประถมศึกษาปีที่ ๑	๒	ดี

มาตรฐานด้านที่ ๒ ครู/ผู้ดูแลเด็กให้การดูแล และจัดประสบการณ์การเรียนรู้และการเล่น เพื่อพัฒนาเด็กปฐมวัย

ระดับคุณภาพ ดี

วิธีการดำเนินการ

ศูนย์พัฒนาเด็กเล็กบ้านวังโพธิ์ มีกระบวนการพัฒนาผู้เรียนด้วยวิธีที่หลากหลาย ครูจัดการเรียนรู้ให้เป็นไปตามศักยภาพของผู้เรียนและเป็นไปตามมาตรฐานและตัวชี้วัดของหลักสูตรสถานศึกษา มีการออกแบบการจัดการเรียนรู้ที่เหมาะสมกับผู้เรียน โดยบูรณาการสาระการเรียนรู้เป็นสื่อกลางในการจัด ประสบการณ์การเรียนรู้ให้กับเด็ก เพื่อส่งเสริมพัฒนาการเด็กทุกด้าน ให้เป็นไปตามจุดหมายของหลักสูตรที่กำหนด สาระการเรียนรู้ประกอบด้วย ประสบการณ์สำคัญ และสาระที่ควรเรียนรู้ จัดการเรียนการสอนให้มีแหล่งเรียนรู้ครูร่วมกัน กำหนดแผนจัดประสบการณ์การเรียนรู้การวัดและประเมินผลแบบบูรณาการครูเน้นเล่นเพื่อพัฒนาเด็ก

ผลการดำเนินงาน

ด้านผลสัมฤทธิ์เด็กสามารถทำงานร่วมกับผู้อื่นได้เป็นอย่างดีอิสระภายใต้ข้อตกลงที่กำหนดไว้กับเด็ก กล้าแสดงออก และกล้าแสดงความคิดเห็นอย่างสร้างสรรค์เลือกรับประทานอาหารที่สะอาด และมีประโยชน์ รักษาการออกกำลังกายอย่างระมัดระวังตัวเองให้ปลอดภัยไม่เกิดอันตราย

ข้อมูล หลักฐาน เอกสารเชิงประจักษ์ที่สนับสนุนผลการประเมินตนเอง

๑. แผนจัดประสบการณ์การเรียนรู้
๒. บันทึกพัฒนาการทั้ง ๔ ด้าน
๓. สื่อ, ทะเบียนใช้สื่อ
๔. แบบเฝ้าระวังพัฒนาการเด็ก DSPM
๕. สมุดรายงานประจำตัวเด็กแฟ้มสะสมผลงานเด็ก
๖. แบบบันทึกสังเกตพฤติกรรม
๗. ข้อตกลงของห้องเรียน
๘. แฟ้มสะสมผลงานเด็ก
๙. บันทึกการแปร่งพิน

จุดเด่น

เด็กในศูนย์พัฒนาเด็กเล็กบ้านวังโพธิ์ เจริญเติบโตสมวัย มีสุขภาพร่างกายและจิตใจที่ดี หน้าที่ยิ้มแย้มแจ่มใส ปฏิบัติกิจวัตรประจำวันได้ด้วยตนเอง รู้จักดูแลตนเองให้มีความปลอดภัย และทำกิจกรรมร่วมกับผู้อื่นอย่างมีความสุข ศูนย์พัฒนาให้เด็กมีคุณลักษณะที่พึงประสงค์ตามช่วงวัย

จุดที่ควรพัฒนา

พัฒนาให้มีสภาพแวดล้อมที่ดี และส่งเสริมให้เด็กเป็นเด็กดีด้วยกิจกรรม คุณธรรม เรื่องการรับประทานอาหาร การวางรองเท้า การเข้าแถว การเล่นของเล่นให้ถูก

มาตรฐานด้านที่ ๓ คุณภาพของเด็กปฐมวัย

มาตรฐาน/ตัวบ่งชี้/ตัวบ่งชี้ย่อย	ผลการประเมิน	
	คะแนน	ระดับคุณภาพ
มาตรฐานด้านที่ ๓ คุณภาพของเด็กปฐมวัย สำหรับเด็กแรกเกิด อายุ ๒ ปี (๒ ปี ๑๑ เดือน ๒๙ วัน)		
ตัวบ่งชี้ที่ ๓.๑ ก เด็กมีการเจริญเติบโตสมวัย	๒	
๓.๑.๑ เด็กมีน้ำหนักตัวเหมาะสมกับวัยและสูงตสมส่วน ซึ่งมีบันทึกเป็นรายบุคคล	๒	ดี
ตัวบ่งชี้ที่ ๓.๒ ก เด็กมีพัฒนาการสมวัย	๑๒	
เด็กมีพัฒนาการสมวัยโดยรวม ๕ ด้าน (คัดกรองตามช่วงอายุ)	๒	ดี
รายด้าน : เด็กมีพัฒนาการกล้ามเนื้อใหญ่ (Gross Motor) (เฝ้าระวังตามช่วงอายุ)	๒	ดี
รายด้าน : เด็กมีพัฒนาการด้านกล้ามเนื้อเล็ก และสติปัญญาสมวัย (Fine Motor Adaptive) (เฝ้าระวังตามช่วงอายุ)	๒	ดี
รายด้าน : เด็กมีพัฒนาการด้านการรับรู้และ เข้าใจภาษา (Receptive Language) (เฝ้าระวังตามช่วงอายุ)	๒	ดี
รายด้าน : เด็กมีพัฒนาการการใช้ภาษาสมวัย (Expressive Language) (เฝ้าระวังตามช่วงอายุ)	๒	ดี
รายด้าน : เด็กมีพัฒนาการการช่วยเหลือตนเองและการเข้าสังคม (Personal Social) (เฝ้าระวังตามช่วงอายุ)	๒	ดี

มาตรฐานด้านที่ ๓ คุณภาพของเด็กปฐมวัย สำหรับเด็ก ๓ ปี - ๖ ปี (ก่อน เข้าประถมศึกษาปีที่ ๑)		
ตัวบ่งชี้ที่ ๓.๑ ข เด็กมีการเจริญเติบโตสมวัยและมีสุขนิสัยที่เหมาะสม	๖	
๓.๑.๑ ข เด็กมีน้ำหนักตัวเหมาะสมกับวัย และสูงดีสมส่วน ซึ่งมีบันทึกเป็น รายบุคคล	๒	ดี
๓.๑.๒ ข เด็กมีสุขนิสัยที่ดีในการดูแลสุขภาพตนเองตามวัย	๒	ดี
๓.๑.๓ ข เด็กมีสุขภาพช่องปากดี ไม่มีฟันผุ	๒	ดี
ตัวบ่งชี้ที่ ๓.๒ ข เด็กมีพัฒนาการสมวัย	๓	
๓.๒.๑ ข เด็กมีพัฒนาการสมวัย ๕ ด้าน (คัดกรองตามช่วงอายุ)	๓	ดีมาก
ตัวบ่งชี้ที่ ๓.๓ ข เด็กมีพัฒนาการด้านการเคลื่อนไหว	๖	
๓.๒.๒ เด็กมีพัฒนาการด้านการใช้กล้ามเนื้อมัดใหญ่สามารถเคลื่อนไหวและ ทรงตัวได้วัยและทรงตัวได้ตามวัย	๓	ดีมาก
๓.๒.๓ เด็กมีพัฒนาการด้านการใช้กล้ามเนื้อมัดเล็กและการประสานระหว่าง ตากับมือตามวัยระหว่างตากับมือตามวัย	๓	ดีมาก
มาตรฐาน/ตัวบ่งชี้/ตัวบ่งชี้ย่อย	ผลการประเมิน	
	คะแนน	ระดับคุณภาพ
ตัวบ่งชี้ที่ ๓.๔ ข เด็กมีพัฒนาการด้านอารมณ์ จิตใจ	๗	
๓.๔.๑ ข เด็กแสดงออก ร่าเริง แจ่มใส รู้สึกมั่นคงปลอดภัยแสดงความรู้สึกที่ดี ต่อตนเอง และผู้อื่นได้สมวัย	๓	ดีมาก
๓.๔.๒ ข เด็กมีความสนใจและร่วมกิจกรรมต่างๆ อย่างสมวัย ซึ่งรวมการเล่น การทำงาน ศิลปะ ดนตรี กีฬา	๒	ดี
๓.๔.๓ ข เด็กสามารถอดทน รอคอย ควบคุมตนเอง ยับยั้ง ชังใจ ทำตาม ข้อตกลง คำมั่นถึงความรู้สึกคนอื่น มีกาลเทศะ ปรับตัวเข้ากับสถานการณ์ได้ ใหม่ได้สมวัย	๒	ดี
ตัวบ่งชี้ที่ ๓.๕ ข เด็กมีพัฒนาการด้านสติปัญญา เรียนรู้และสร้างสรรค์	๑๐	
๓.๕.๑ ข เด็กบอกเกี่ยวกับตัวเด็ก บุคคล สถานที่แวดล้อมธรรมชาติ และสิ่ง ต่างๆ รอบตัวเด็ก ได้สมวัย	๒	ดี
๓.๕.๒ ข เด็กมีพื้นฐานด้านคณิตศาสตร์ สามารถสังเกต จำแนกและ เปรียบเทียบ จำนวน มิติสัมพันธ์ (พื้นที่/ระยะ) เวลาได้สมวัย	๒	ดี
๓.๕.๓ ข เด็กสามารถคิดอย่างมีเหตุผล แก้ปัญหาได้สมวัย	๒	ดี
๓.๕.๔ ข เด็กมีจินตนาการ และความคิดสร้างสรรค์ ที่แสดงออกได้สมวัย	๒	ดี
๓.๕.๕ ข เด็กมีความพยายาม มุ่งมั่นตั้งใจทำกิจกรรมให้สำเร็จสมวัย	๒	ดี

ตัวบ่งชี้ที่ ๓.๖ ข เด็กมีพัฒนาการด้านภาษาและการสื่อสาร	๑๐	
๓.๖.๑ ข เด็กสามารถ ฟัง พูด จับใจความ เล่า สนทนา และสื่อสารได้สมวัย	๓	ดีมาก
๓.๖.๒ ข เด็กมีทักษะในการดูรูปภาพ สัญลักษณ์ การใช้หนังสือ รู้จักตัวอักษร การคิดเขียนคำ" และการอ่านเบื้องต้นได้สมวัยและตามลำดับพัฒนาการ	๒	ดี
๓.๖.๓ ข เด็กมีทักษะการวาด การขีดเขียนตามลำดับ ขั้นตอนพัฒนาการ สมวัย นำไปสู่การขีดเขียนคำ ที่คุ้นเคยและสนใจ	๒	ดี
๓.๖.๔ ข เด็กมีทักษะในการสื่อสารอย่างเหมาะสมตามวัย โดยใช้ภาษาไทย เป็นหลักและมีความคุ้นเคยกับภาษาอื่นด้วย	๓	ดีมาก
ตัวบ่งชี้ที่ ๓.๗ ข เด็กมีพัฒนาการด้านสังคม คุณธรรมและวินัยและความเป็นพลเมืองดี	๙	
๓.๗.๑ ข เด็กมีปฏิสัมพันธ์กับผู้อื่นได้อย่างสมวัยและแสดงออกถึงความแตกต่างระหว่างบุคคล	๓	ดีมาก
๓.๗.๒ ข เด็กมีความเมตตา กรุณา มีวินัย ซื่อสัตย์รับผิดชอบต่อตนเองและมี ค่านิยมที่พึงประสงค์สมวัย	๒	ดี
๓.๗.๓ ข เด็กสามารถเล่นและทำงานร่วมกับผู้อื่นเป็นกลุ่มเป็นได้ทั้งผู้นำและผู้ ตามแกไขข้อขัดแย้งอย่างสร้างสรรค์	๒	ดี
๓.๗.๔ ข เด็กภาคภูมิใจที่เป็นสมาชิกที่ดีในครอบครัว ชุมชน สถานพัฒนาเด็ก ปฐมวัยและตระหนักถึงความ เป็นพลเมืองดีของประเทศไทย และ ภูมิภาค อาเซียน	๒	ดี

มาตรฐานด้านที่ ๓ คุณภาพของเด็กปฐมวัย ระดับคุณภาพ ดี

วิธีการดำเนินการ

ศูนย์พัฒนาเด็กเล็กร่วมมือกับผู้ปกครองจัดกิจกรรมเสริมประสบการณ์ พัฒนาการเรียนรู้เน้นการฝึก กล้ามมัดเล็ก เช่น การปั้นจากดินน้ำมัน การทำภาพฉีกปะ กิจกรรมเคลื่อนไหวร่างกาย อีกทั้งยังมีการจัดอาหารเสริม นมให้แก่เด็กทุกคน โดยมีการบันทึกสุขภาพะโภชนาการเด็กและบันทึกการดื่มนมเป็นการควบคุมและโครงการ อาหารกลางวันให้ เด็กรับประทานอาหารที่มีประโยชน์ได้หลายชนิด ดื่มน้ำสะอาด ฝึกให้เด็กล้างมือก่อน รับประทานอาหาร และหลังจากใช้ห้องน้ำห้องส้วม แปรงฟันทุกวันหลังรับประทานอาหารกลางวัน และให้เด็กนอน พักผ่อน ส่งผลให้เด็ก มีน้ำหนัก ส่วนสูงตามเกณฑ์มาตรฐานกรมอนามัยและ เด็ก มีสุขภาพอนามัยสุขนิสัยที่ดี

ผลการดำเนินงาน

ด้านผลสัมฤทธิ์เด็กมีการเจริญเติบโตและพัฒนาการสมวัยน้ำหนัก ส่วนสูงตามเกณฑ์มาตรฐานกรม อนามัย มีสุขภาพอนามัยสุขนิสัยที่ดีมีระเบียบวินัย มีพัฒนาการทางอารมณ์เหมาะสมกับวัย มีพัฒนาการด้านสังคม ช่วยเหลือตนเอง เด็กมีความสนใจเรียนรู้สิ่งรอบตัว สามารถสื่อสารทางภาษาเหมาะสมกับวัย

ข้อมูล หลักฐาน เอกสารเชิงประจักษ์ที่สนับสนุนผลการประเมินตนเอง

๑. บันทึกการเจริญเติบโตของเด็ก
๒. กราฟแสดงการเจริญเติบโต
๓. สมุดประจำตัวเด็ก
๔. คู่มือเฝ้าระวังและส่งเสริมพัฒนาการ DSPM
๕. แผนจัดประสบการณ์การเรียนรู้
๖. บันทึกข้อมูลรายบุคคล
๗. บันทึกน้ำหนัก ส่วนสูง
๘. บันทึกตรวจสุขภาพ
๙. แบบสังเกตพฤติกรรม
๑๐. โครงการ, กิจกรรม/ภาพถ่าย

จุดเด่น

เด็กในศูนย์พัฒนาเด็กเล็กเล็กบ้านวังโพธิ์ มีการเจริญเติบโตและพัฒนาการสมวัยน้ำหนัก ส่วนสูงตามเกณฑ์มาตรฐานกรมอนามัย มีสุขภาพอนามัยสุขนิสัยที่ดีมีระเบียบวินัย มีพัฒนาการทางอารมณ์เหมาะสมกับวัย มีพัฒนาการด้านสังคม ช่วยเหลือตนเอง เด็กมีความสนใจเรียนรู้สิ่งรอบตัว สามารถสื่อสารทางภาษาเหมาะสมกับวัย และทำกิจกรรมร่วมกับผู้อื่นอย่างมีความสุข ศูนย์พัฒนาให้เด็กมีคุณลักษณะที่พึงประสงค์ตามช่วงวัย

จุดที่ควรพัฒนา

๑. พัฒนาให้มีทักษะพื้นฐานฝึกให้รู้จักรอคอย เพราะเด็กมาจากบ้านโดยเขาเป็นคนสำคัญที่สุด แต่เมื่อมาอยู่ศูนย์พัฒนาเด็กเล็กซึ่งทุกคนมีสิทธิเท่าเทียมกันดังนั้นเด็กต้องรู้จักรอคอย และการช่วยเหลือแบ่งปัน เห็นอกเห็นใจผู้อื่นและรู้จักรักและสามัคคี

ส่วนที่ ๓ เครื่องมือที่ใช้ในการประเมินตนเอง

๑. เครื่องมือประเมินมาตรฐานการศึกษาของสถานศึกษา

- มาตรฐานด้านที่ ๑ การบริหารจัดการ พร้อมตัวชี้วัดความสำเร็จและค่าระดับความสำเร็จที่สถานศึกษา กำหนดรายมาตรฐาน
- มาตรฐานด้านที่ ๒ กระบวนการดูแลจัดประสบการณ์ เรียนรู้ และเล่น พร้อมตัวชี้วัดความสำเร็จและค่าระดับความสำเร็จที่สถานศึกษา กำหนดรายมาตรฐาน
- มาตรฐานด้านที่ ๓ คุณภาพเด็กปฐมวัย พร้อมตัวชี้วัดความสำเร็จและค่าระดับความสำเร็จที่สถานศึกษา กำหนดรายมาตรฐาน

๒. วิธีการประเมินมาตรฐานการศึกษาของสถานศึกษา

- การมอบหมายภารกิจผู้รับผิดชอบ
- กระบวนการ/ วิธีการประเมิน

๓. เครื่องมือการประเมินการใช้หลักสูตร/ ผลสัมฤทธิ์ของผู้เรียน

- แบบประเมินพัฒนาการ ที่ศูนย์พัฒนาเด็กเล็กใช้ประเมินผลสัมฤทธิ์ผู้เรียนตามหลักสูตรของสถานศึกษา

๔. วิธีการประเมิน การใช้หลักสูตร/ ผลสัมฤทธิ์ของเด็กเล็กในศูนย์พัฒนาเด็กเล็ก

ส่วนที่ ๔

ผลการประเมินตนเองของสถานศึกษา

๑. ผลการประเมินคุณภาพตามมาตรฐานการประกันคุณภาพภายในสถานศึกษา

ผลการประเมินคุณภาพตามมาตรฐานการประกันคุณภาพภายในสถานศึกษา

มาตรฐาน/ตัวบ่งชี้/ตัวบ่งชี้ย่อย	ผลการประเมิน	
	คะแนน	ระดับคุณภาพ
มาตรฐานด้านที่ ๑ การบริหารจัดการสถานพัฒนาเด็กปฐมวัย	๖๒	ดี
ตัวบ่งชี้ที่ ๑.๑ การบริหารจัดการอย่างเป็นระบบ	๗	
๑.๑.๑ บริหารจัดการสถานพัฒนาเด็กปฐมวัยอย่างเป็นระบบ	๒	ดี
๑.๑.๒ บริหารหลักสูตรสถานพัฒนาเด็กปฐมวัย	๓	ดีมาก
๑.๑.๓ บริหารจัดการข้อมูลอย่างเป็นระบบ	๒	ดี
ตัวบ่งชี้ที่ ๑.๒ การบริหารจัดการบุคลากรทุกประเภทของหน่วยงานทุกสังกัด	๔	
๑.๒.๑ บริหารจัดการบุคลากรอย่างเป็นระบบ	๒	ดี
๑.๒.๒ ผู้บริหารสถานพัฒนาเด็กปฐมวัย/หัวหน้าระดับปฐมวัย/ผู้ดำเนินการ มีคุณวุฒิ/ คุณสมบัติเหมาะสม และ บริหารงานอย่างมีประสิทธิภาพ	๒	ดี
๑.๒.๓ ครู/ผู้ดูแลเด็กที่ทำหน้าที่หลักในการดูแลและพัฒนาเด็กปฐมวัย มีวุฒิ การศึกษา/คุณสมบัติเหมาะสม	๓	ดีมาก
๑.๒.๔ บริหารบุคลากรจัดอัตราส่วนของครู/ ผู้ดูแลเด็กอย่างเหมาะสม พอเพียงต่อจำนวนเด็กในแต่ละกลุ่มอายุ	๒	ดี
ตัวบ่งชี้ที่ ๑.๓ การบริหารจัดการสภาพแวดล้อมเพื่อความปลอดภัย	๑๖	
๑.๓.๑ บริหารจัดการด้านสภาพแวดล้อมเพื่อความปลอดภัยอย่างเป็นระบบ	๒	ดี
๑.๓.๒ โครงสร้างและตัวอาคารมั่นคง ตั้งอยู่ในบริเวณและสภาพแวดล้อมที่ปลอดภัย		ดี
๑.๓.๓ จัดการความปลอดภัยของพื้นที่เล่น/สนามเด็กเล่น และ สภาพแวดล้อมภายนอกอาคาร	๒	ดี
๑.๓.๔ จัดการสภาพแวดล้อมภายในอาคาร วัสดุ อุปกรณ์ เครื่องใช้ให้ ปลอดภัยเหมาะสมกับการใช้งานและเพียงพอ	๒	ดี
๑.๓.๕ จัดให้มีของเล่นที่ปลอดภัยได้มาตรฐาน มีจำนวนเพียงพอ สะอาด เหมาะสมกับระดับพัฒนาการของเด็ก	๒	ดี
๑.๓.๖ ส่งเสริมให้เด็กปฐมวัยเดินทางอย่างปลอดภัย	๒	ดี
๑.๓.๗ จัดให้มีระบบป้องกันภัยจากบุคคลทั้งภายในและภายนอก สถาน พัฒนาเด็กปฐมวัย	๒	ดี
๑.๓.๘ จัดให้มีระบบรับเหตุฉุกเฉิน ป้องกันอัคคีภัย/ ภัยพิบัติตามความเสี่ยง ของพื้นที่	๒	ดี
ตัวบ่งชี้ที่ ๑.๔ การจัดการเพื่อส่งเสริมสุขภาพและการเรียนรู้	๒๐	
๑.๔.๑ มีการจัดการเพื่อส่งเสริมสุขภาพ เน้นระวังการเจริญเติบโตของเด็ก และ ดูแลการเจ็บป่วยเบื้องต้น	๒	ดี
๑.๔.๒ มีแผนและดำเนินการตรวจสอบอนามัยประจำวัน ตรวจสอบสุขภาพประจำปี และป้องกันควบคุมโรคติดต่อ	๒	ดี

มาตรฐาน/ตัวบ่งชี้/ตัวบ่งชี้ย่อย	ผลการประเมิน	
	คะแนน	ระดับคุณภาพ
๑.๔.๓ อาคารต้องมีพื้นที่ใช้สอยเป็นสัดส่วนตามกิจวัตรประจำวันของเด็กที่เหมาะสมตามช่วงวัย และการใช้ประโยชน์	๒	ดี
๑.๔.๔ จัดให้มีพื้นที่/มุมประสบการณ์ และแหล่งเรียนรู้ในห้องเรียน และนอกห้องเรียน	๓	ดี
๑.๔.๕ จัดบริเวณห้องน้ำ ห้องส้วม ที่แปรงฟัน/ล้างมือให้เพียงพอ สะอาด ปลอดภัย และเหมาะสมกับการใช้งานของเด็ก	๒	ดี
๑.๔.๖ จัดการระบบสุขาภิบาลที่มีประสิทธิภาพ ครอบคลุมสถานที่ปรุงประกอบอาหาร น้ำดื่ม น้ำใช้ กำจัดขยะ สิ่งปฏิกูล และ พาชนะน้ำโรค	๒	ดี
๑.๔.๗ จัดอุปกรณ์ภาษาและเครื่องใช้ส่วนตัวให้เพียงพอกับการใช้งานของเด็กทุกคน และดูแลความสะอาดและปลอดภัยอย่างสม่ำเสมอ	๓	ดีมาก
ตัวบ่งชี้ที่ ๑.๕ การส่งเสริมการมีส่วนร่วมของครอบครัวและชุมชน	๓๐	
๑.๕.๑ มีการสื่อสารเพื่อสร้างความสัมพันธ์และความเข้าใจอันดี ระหว่างพ่อแม่ / ผู้ปกครอง กับสถานพัฒนาเด็กปฐมวัย เกี่ยวกับตัวเด็กและการดำเนินงานของสถานพัฒนาเด็กปฐมวัย	๒	ดี
๑.๕.๒ การจัดกิจกรรมที่พ่อแม่/ผู้ปกครอง/ครอบครัว และชุมชน มีส่วนร่วม	๓	ดีมาก
๑.๕.๓ ดำเนินงานให้สถานพัฒนาเด็กปฐมวัยเป็นแหล่งเรียนรู้แก่ชุมชนในเรื่อง การพัฒนาเด็กปฐมวัย	๒	ดี
๑.๕.๔ มีคณะกรรมการสถานพัฒนาเด็กปฐมวัย	๓	ดีมาก

มาตรฐานด้านที่ ๓ การบริหารจัดการสถานพัฒนาเด็กปฐมวัย

ระดับคุณภาพ ดี

วิธีการดำเนินการ

ศูนย์พัฒนาเด็กเล็กบ้านวังโพธิ์ ได้จัดทำแผนบริหารจัดการสถานพัฒนาเด็กปฐมวัยปฏิบัติตามแผนการบริหาร จัดทำหลักสูตรปฐมวัยที่สอดคล้องกับหลักสูตรการศึกษานำหลักสูตรการศึกษาปฐมวัยมีการรวบรวมและจัดเก็บข้อมูลในการบริหารจัดการนำข้อมูลที่จัดเก็บไปใช้ประโยชน์มีการจัดการบริหารข้อมูลที่เป็นระบบอย่างครบถ้วนและเป็นปัจจุบัน ด้านบริหารจัดการบุคลากรมีกระบวนการคัดเลือกโดยคำนึงถึงคุณภาพจิต ไม่ใช่สารเสพติด มีวุฒิทางการศึกษาไม่ต่ำกว่าปริญญาตรีสาขาวิชาเอกการศึกษาปฐมวัย ศูนย์พัฒนาเด็กเล็กวัดป่าคำเจริญได้ทราบสภาพปัญหาผลการจัดการศึกษาที่ผ่านมา มีการประชุมครู คณะกรรมการศูนย์พัฒนาเด็กเล็ก เพื่อวางแผนร่วมกันในกำหนดกลยุทธ์ในการจัดการศึกษาของสถานศึกษาเพื่อพัฒนาผู้เรียนมีการปรับแผนพัฒนาการศึกษา แผนปฏิบัติการประจำปีที่สอดคล้องกับสภาพปัญหาความต้องการพัฒนา พร้อมทั้งจัดทำทรัพยากรจัดสรรงบประมาณมอบหมายงานให้ผู้รับผิดชอบดำเนินการพัฒนาแผนงานเพื่อให้บรรลุเป้าหมายที่กำหนดไว้

ผลการดำเนินงาน

๑. สถานศึกษามีการจัดการอย่างเป็นระบบ มีการปรับปรุงพัฒนาหลักสูตรที่สอดคล้องกับสภาพบริบทในพื้นที่

๒. แผนพัฒนาการศึกษา แผนปฏิบัติการประจำปีสอดคล้องกับการพัฒนาผู้เรียน มีการพัฒนาครูและบุคลากรทางการศึกษาให้มีความรู้ความเชี่ยวชาญตามมาตรฐานตำแหน่งข้อมูลสารสนเทศมีความถูกต้อง ครบถ้วนทันสมัย นำไปประยุกต์ใช้ได้มีการดำเนินการอย่างเป็นระบบและมีกิจกรรมจิตสภภาพแวดล้อมที่กระตุ้นผู้เรียนให้ได้เรียนรู้

ข้อมูล หลักฐาน เอกสารเชิงประจักษ์ที่สนับสนุนผลการประเมินตนเอง

๑. หลักสูตรสถานศึกษา ฉบับปรับปรุง ๒๕๖๔
๒. แผนพัฒนาการศึกษาห้าปี พ.ศ. ๒๕๖๐ - ๒๕๗๐
๓. แผนปฏิบัติการประจำปี ๒๕๖๓
๔. แผนผังโครงสร้างบุคคล
๕. ทะเบียนเด็ก
๖. ผลการดำเนินโครงการ กิจกรรมต่างๆ

จุดเด่น

ศูนย์พัฒนาเด็กเล็กบ้านวังโพธิ์ ให้ความสำคัญกับการบริหารจัดการสถานพัฒนาเด็กปฐมวัยอย่างเป็นระบบ มีการจัดการเรียนการสอนในระดับก่อนอนุบาลและระดับอนุบาลซึ่งเป็นรากฐานสำคัญ มีวัสดุอุปกรณ์ต่างๆ ที่เหมาะสม ชุมชนมีส่วนร่วมในการพัฒนาศูนย์พัฒนาเด็กเล็ก

จุดที่ควรพัฒนา

๑. จัดให้มีโครงการจัดระบบรับเหตุฉุกเฉิน ป้องกันอัคคีภัย/ ภัยพิบัติตามความเสี่ยงของพื้นที่
๒. ส่งเสริมให้มีการนิเทศกำกับและประเมินผลการบริหารจัดการที่เหมาะสมเป็นระบบและต่อเนื่อง
๔. จัดตั้งงบประมาณในการซ่อมแซมอาคารสถานที่

มาตรฐาน/ตัวบ่งชี้/ตัวบ่งชี้ย่อย	ผลการประเมิน	
	คะแนน	ระดับคุณภาพ
มาตรฐานด้านที่ ๒ ครู/ผู้ดูแลเด็ก และให้การดูแล จัดประสบการณ์การเรียนรู้ และการเล่น เพื่อพัฒนาเด็กปฐมวัย	๔๒	
ตัวบ่งชี้ที่ ๒.๑ การดูแลและพัฒนาเด็กอย่างรอบด้าน	๑๓	
๒.๑.๑ มีแผนการจัดประสบการณ์การเรียนรู้ที่สอดคล้องกับหลักสูตรการศึกษาปฐมวัย มีการดำเนินงานและประเมินผล	๓	ดีมาก
๒.๑.๒ จัดพื้นที่/ มุมประสบการณ์การเรียนรู้และการเล่นที่เหมาะสมอย่างหลากหลาย	๒	ดี
๒.๑.๓ จัดกิจกรรมส่งเสริมพัฒนาการทุกด้านอย่างบูรณาการตามธรรมชาติของเด็กที่เรียนรู้ด้วยประสาทสัมผัส ลงมือทำ ปฏิสัมพันธ์ และการเล่น	๒	ดี
๒.๑.๔ เลือกใช้สื่อ/อุปกรณ์ เทคโนโลยี เครื่องเล่นและจัดสภาพแวดล้อม ภายใน-ภายนอก แหล่งเรียนรู้ที่เพียงพอ เหมาะสม ปลอดภัย	๒	ดี
๒.๑.๕ เฝ้าระวังติดตามพัฒนาการเด็กรายบุคคลเป็นระยะ เพื่อใช้ผลในการจัดกิจกรรมพัฒนาเด็กทุกคนให้เต็มตามศักยภาพ	๒	ดี
ตัวบ่งชี้ ๒.๒ การส่งเสริมพัฒนาการด้านร่างกายและดูแลสุขภาพ	๑๑	
๒.๒.๑ ให้เด็กอายุ ๖ เดือนขึ้นไป รับประทานอาหารที่ครบถ้วนในปริมาณที่เพียงพอ และส่งเสริมพฤติกรรมการกินที่เหมาะสม	๓	ดีมาก
๒.๒.๒ จัดกิจกรรมให้เด็กได้ลงมือปฏิบัติอย่างถูกต้องเหมาะสมในการดูแลสุขภาพความปลอดภัยในชีวิตประจำวัน	๒	ดี
๒.๒.๓ ตรวจสอบสุขภาพอนามัยของเด็กประจำวัน ความสะอาดของร่างกาย ฟันและช่องปากเพื่อคัดกรองโรคและการบาดเจ็บ	๒	ดี
๒.๒.๔ เฝ้าระวังติดตามการเจริญเติบโตของเด็กเป็นรายบุคคล บันทึกผลภาวะโภชนาการอย่างต่อเนื่อง	๓	ดี
๒.๒.๕ จัดให้มีการตรวจสุขภาพร่างกาย ฟันและช่องปาก สายตา หู ตามกำหนด	๒	ดี
ตัวบ่งชี้ที่ ๒.๓ การส่งเสริมพัฒนาการด้านสติปัญญา ภาษาและการสื่อสาร	๑๐	
๒.๓.๑ จัดกิจกรรมส่งเสริมให้เด็กได้สังเกต สัมผัส ลองทำ คิดตั้งคำถาม สืบเสาะหาความรู้ แก้ปัญหา จินตนาการ คิดสร้างสรรค์ โดยยอมรับความคิดและผลงานที่แตกต่าง	๒	ดี
๒.๓.๒ จัดกิจกรรมและประสบการณ์ทางภาษาที่มีความหมายต่อเด็ก เพื่อการสื่อสาร อย่างหลากหลาย ฟัง ฟัง พูด ถาม ตอบ เล่าและสนทนาตามลำดับขั้นตอนพัฒนาการ	๒	ดี
๒.๓.๓ จัดกิจกรรมปลูกฝังให้เด็กมีนิสัยรักการอ่านให้เด็กมีทักษะการดูภาพ ฟัง เรื่องราว พูด เล่า อ่าน วาด/เขียน เบื้องต้น ตามลำดับพัฒนาการ โดยครู/ ผู้ดูแลเด็ก เป็นตัวอย่างของการพูด และการอ่านที่ถูกต้อง	๒	ดี
๒.๓.๔ จัดให้เด็กมีประสบการณ์เรียนรู้เกี่ยวกับตัวเด็ก บุคคล สิ่งต่าง ๆ สถานที่ และธรรมชาติรอบตัวด้วยวิธีการที่เหมาะสมกับ	๒	ดี
๒.๓.๕ จัดกิจกรรมและประสบการณ์ด้านคณิตศาสตร์และวิทยาศาสตร์เบื้องต้นตามวัย โดยเด็กเรียนรู้ผ่านประสาทสัมผัส และลงมือปฏิบัติด้วยตนเอง	๒	ดี

มาตรฐาน/ตัวบ่งชี้/ตัวบ่งชี้ย่อย	ผลการประเมิน	
	คะแนน	ระดับคุณภาพ
ตัวบ่งชี้ที่ ๒.๔ การส่งเสริมพัฒนาการด้านอารมณ์ จิตใจ-สังคม ปลูกฝังคุณธรรมและความเป็นพลเมืองดี	๒	
๒.๔.๑ สร้างความสัมพันธ์ที่ดีและมั่นคง ระหว่างผู้ใหญ่กับเด็ก จัดกิจกรรมสร้างเสริมความสัมพันธ์ที่ดีระหว่างเด็กกับเด็ก และการแก้ไขข้อขัดแย้งอย่างสร้างสรรค์	๒	ดี
๒.๔.๒ จัดกิจกรรมส่งเสริมให้เด็กมีความสุข แจ่มใส ร่าเริง มีความรู้สึกดีต่อตนเอง แสดงออกด้านอารมณ์โดยผ่านการเคลื่อนไหวร่างกาย ศิลปะ ดนตรี ตามความสนใจและความถนัด	๒	ดี
๒.๔.๓ จัดกิจกรรมและประสบการณ์ ปลูกฝังคุณธรรมให้เด็กใฝ่ดี มีวินัย ซื่อสัตย์ รู้จักสิทธิและหน้าที่รับผิดชอบของพลเมืองดีรักครอบครัว โรงเรียน ชุมชนและประเทศชาติด้วยวิธีที่เหมาะสมกับวัยและพัฒนาการ	๒	ดี
ตัวบ่งชี้ที่ ๒.๕ การส่งเสริมเด็กในระยะเปลี่ยนผ่านให้ปรับตัวสู่การเชื่อมต่อในขั้นถัดไป	๕	
๒.๕.๑ จัดกิจกรรมกับผู้ปกครองให้เตรียมเด็กก่อนจากบ้านเข้าสู่สถานพัฒนาเด็กปฐมวัย/โรงเรียน และจัดกิจกรรมช่วงปฐมวัยให้เด็กปรับตัวในบรรยากาศที่เป็นมิตร	๒	ดี
๒.๕.๒ กิจกรรมส่งเสริมการปรับตัวก่อนเข้ารับการศึกษาในระดับที่สูงขึ้นแต่ละชั้น จนถึงการเป็นนักเรียนระดับชั้นประถมศึกษาปีที่ ๑	๒	ดี

มาตรฐานด้านที่ ๒ ครู/ผู้ดูแลเด็กให้การดูแล และจัดประสบการณ์การเรียนรู้และการเล่น เพื่อพัฒนาเด็กปฐมวัย

ระดับคุณภาพ ดี

วิธีการดำเนินการ

ศูนย์พัฒนาเด็กเล็กบ้านวังโพธิ์ มีกระบวนการพัฒนาผู้เรียนด้วยวิธีที่หลากหลาย ครูจัดการเรียนรู้ให้เป็นไปตามศักยภาพของผู้เรียนและเป็นไปตามมาตรฐานและตัวชี้วัดของหลักสูตรสถานศึกษา มีการออกแบบการจัดการเรียนรู้ที่เหมาะสมกับผู้เรียน โดยบูรณาการสาระการเรียนรู้เป็นสื่อกลางในการจัด ประสบการณ์การเรียนรู้ให้กับเด็ก เพื่อส่งเสริมพัฒนาการเด็กทุกด้าน ให้เป็นไปตามจุดหมายของหลักสูตรที่กำหนดสาระการเรียนรู้ ประกอบด้วยประสบการณ์สำคัญ และสาระที่ควรเรียนรู้ จัดการเรียนการสอนให้มีแหล่งเรียนรู้ครูร่วมกันกำหนดแผนจัดประสบการณ์การเรียนรู้การวัดและประเมินผลแบบบูรณาการครูเน้นเล่นเพื่อพัฒนาเด็ก นอกจากนี้ศูนย์พัฒนาเด็กเล็กบ้านแก้วปิดโปง ได้สอน โดยใช้แอปพลิเคชันไลน์ ในการสื่อสารกับเด็กนักเรียนและผู้ปกครอง โดยจัดบรรยากาศ สภาพแวดล้อม ที่ส่งเสริมสนับสนุน และช่วยเหลือผู้เรียนให้เกิดการจัดการเรียนรู้ที่มีความสุขและเป็นผู้เสริมแรง ชี้แนะแนวทาง ให้ผู้เรียนแสวงหาความรู้ คิดวิเคราะห์ ปฏิบัติ และค้นพบคำตอบด้วยตนเอง และได้ดำเนินการรวบรวมข้อมูลของเด็กนักเรียนในทุกด้านที่ผ่านการวิเคราะห์ สังเคราะห์ อย่างเป็นระบบมีความถูกต้อง และเป็นปัจจุบัน เพื่อเป็นสารสนเทศในการเสริมสร้างและพัฒนาผู้เรียนประจำชั้น หรือประจำวิชาที่รับผิดชอบ โดยอาศัยความร่วมมือของ ผู้ปกครองในการร่วมกันบริหารจัดการชั้นเรียน ไปพร้อมๆกับจัดทำข้อมูลสารสนเทศอย่างเป็นระบบ

ความสามารถในการอบรม ปกครอง และดูแลเด็กนักเรียนในแอปพลิเคชันไลน์ (Line Group) ข้าพเจ้าได้บริหารจัดการชั้นเรียนร่วมกับผู้ปกครองในแอปพลิเคชันไลน์ ดังต่อไปนี้

๑.) ให้คำแนะนำเกี่ยวกับการแก้ปัญหาการเรียน ปัญหาสุขภาพ ปัญหาทางด้านพฤติกรรมของเด็กนักเรียน และชี้แจงทำความเข้าใจ ขอความร่วมมือจากผู้ปกครอง เพื่อหาแนวทางแก้ไขปัญหาร่วมกัน การสร้างความเข้าใจที่ดีมี ความเป็นกัลยาณมิตร ทำให้ผู้รับบริการมีความมั่นใจ มีกำลังใจในการแก้ปัญหาและ พัฒนาตนเองให้ดีขึ้น มีความสุขในการดำรงชีวิตและอยู่ร่วมกับผู้อื่นในสังคมได้อย่างราบรื่นสงบสุข

๒.) แนะนำแนวทางการปลูกฝังคุณธรรม จริยธรรมให้กับผู้ปกครองเพื่อนำไปใช้ในการจัดกิจกรรม พัฒนาการเรียนรู้ทุกครั้ง ไม่ว่าจะเป็นการสอดแทรกคุณธรรม จริยธรรม ค่านิยม และมารยาทสังคมที่ดีที่ควร ปฏิบัติให้กับเด็กนักเรียนอย่างสม่ำเสมอ ไม่เคยปล่อยปละละเลยพฤติกรรมที่ไม่พึงประสงค์ หรือ พฤติกรรมที่ บกพร่องของ เด็กนักเรียน จะตักเตือน แนะนำด้วยคำพูดที่สุภาพและเป็นกัลยาณมิตรกับเด็กนักเรียน แล้วหา แนวทางแก้ไขและ นำไปปฏิบัติให้ถูกต้อง เพื่อลดความขัดแย้ง ลดความตึงเครียด

๓.) แนะนำการพัฒนาทักษะชีวิต สุขภาพกาย และสุขภาพจิตของผู้เรียนกับผู้ปกครอง เพื่อ สร้างหลัก ยึดเหนี่ยวที่มั่นคงให้เกิดขึ้นในใจของเด็กนักเรียน เพื่อพัฒนาทักษะการดำรงชีวิตของเด็กนักเรียน มีแนวทางปฏิบัติที่ ถูกต้องอยู่ในครอบครัว ในศูนย์ฯ ในสังคมได้อย่างมีความสุข

๔.) จัดกิจกรรมเยี่ยมบ้านทั้งแบบปกติและแบบออนไลน์ จุดมุ่งหมายของการเยี่ยมบ้าน มีดังต่อไปนี้

๑. เพื่อให้ครูได้เห็นสภาพแท้จริงของสิ่งแวดล้อมและสภาพความเป็นอยู่ทางครอบครัวของ นักเรียน

๒. เพื่อช่วยให้ครูได้รู้ถึงเจตคติของผู้ปกครองที่มีต่อครู โรงเรียน และนักเรียน

๓. เพื่อสร้างความเข้าใจ และความสัมพันธ์อันดีระหว่างบ้านกับโรงเรียน อันจะส่งผลให้เกิดความ ร่วมมือที่ดีในการช่วยแก้ปัญหาหรือพัฒนานักเรียน

การดำเนินการเยี่ยมบ้านแบบออนไลน์ในสถานการณ์การแพร่ระบาดของโรคไวรัสโควิด - ๑๙ โดยใช้ แอปพลิเคชันไลน์ในการดำเนินงาน ดังนี้

๑. มีมาตรการป้องกันและแก้ไขปัญหาสุขภาพจิตเด็กนักเรียน ซึ่งได้รับผลกระทบด้านสุขภาวะทางจิต โดย การช่วยเหลือในการขอรับคำปรึกษา เพื่อจัดการความวิตกกังวล ความเครียด และขวัญกำลังใจให้กับเด็ก นักเรียน

๒. นำระบบการดูแลช่วยเหลือนักเรียน ดำเนินการเยี่ยมบ้านนักเรียนทั้งปกติและแบบออนไลน์การคัด กรองนักเรียน ขอให้คัดกรองด้านสุขภาพจิตด้วย หากพบว่านักเรียนอยู่ในกลุ่มเสี่ยง / มีปัญหาดำเนินการช่วยเหลือ อย่างทันถ่วงที ตามความเหมาะสมของปัญหาที่พบในแต่ละคน

๓. ให้สถานศึกษาเป็นพื้นที่ปลอดภัยของเด็กนักเรียนเพื่อสร้างความเชื่อมั่น และศรัทธาของผู้ปกครอง

๔. ติดตามการมาเรียน/ตรวจสอบการมาเรียน การส่งงาน โดยตรวจสอบการส่งงานของเด็กใน แอปพลิเคชันไลน์ทุกวัน หากพบว่านักเรียนไม่มาส่งงานอย่างต่อเนื่องหลายวัน ซึ่งมีตปกติให้รีบดำเนินการแก้ไข ปัญหาอย่างทันถ่วงที - จัดกิจกรรมประชุมผู้ปกครองรายชั้นเรียนในแอปพลิเคชันไลน์ เพื่อประชุมชี้แจงทำความเข้าใจระหว่าง ครูประจำชั้นและผู้ปกครอง

ผลการดำเนินงาน

ด้านผลสัมฤทธิ์เด็กสามารถทำงานร่วมกับผู้อื่นได้ได้อย่างอิสระภายใต้ข้อตกลงที่กำหนดไว้กับเด็ก กล้า แสดงออก และกล้าแสดงความคิดเห็นอย่างสร้างสรรค์เลือกรับประทานอาหารที่สะอาด และมีประโยชน์ ระวังการออก กำลังกายอย่างระมัดระวังตัวเองให้ปลอดภัยไม่เกิดอันตราย

ข้อมูล หลักฐาน เอกสารเชิงประจักษ์ที่สนับสนุนผลการประเมินตนเอง

๑. แผนจัดประสบการณ์การเรียนรู้
๒. บันทึกพัฒนาการทั้ง ๔ ด้าน
๓. สื่อ, ทะเบียนใช้สื่อ
๔. แบบเฝ้าระวังพัฒนาการเด็ก DSPI
๕. สมุดรายงานประจำตัวเด็กแฟ้มสะสมผลงานเด็ก
๖. แบบบันทึกสังเกตพฤติกรรม
๗. ข้อตกลงของห้องเรียน
๘. แฟ้มสะสมผลงานเด็ก
๙. บันทึกการแปร่งฟัน

จุดเด่น

เด็กในศูนย์พัฒนาเด็กเล็กบ้านวังโพธิ์ เจริญเติบโตสมวัย มีสุขภาพร่างกายและจิตใจที่ดี หน้าตายิ้มแย้มแจ่มใส ปฏิบัติกิจวัตรประจำวันได้ด้วยตนเอง รู้จักดูแลตนเองให้มีความปลอดภัย และทำกิจกรรมร่วมกับผู้อื่นอย่างมีความสุข ศูนย์พัฒนาให้เด็กมีคุณลักษณะที่พึงประสงค์ตามช่วงวัย

จุดที่ควรพัฒนา

พัฒนาให้มีสภาพแวดล้อมที่ดี และส่งเสริมให้เด็กเป็นเด็กดีด้วยกิจกรรม คุณธรรม เรื่องการรับประทานอาหาร การวางรองเท้า การเข้าแถว การเล่นของเล่นให้ถูก

มาตรฐานด้านที่ ๓ คุณภาพของเด็กปฐมวัย

มาตรฐาน/ตัวบ่งชี้/ตัวบ่งชี้ย่อย	ผลการประเมิน	
	คะแนน	ระดับคุณภาพ
มาตรฐานด้านที่ ๓ คุณภาพของเด็กปฐมวัย สำหรับเด็กแรกเกิด อายุ ๒ ปี (๒ ปี ๑๑ เดือน ๒๙ วัน)	๖๕	
ตัวบ่งชี้ที่ ๓.๑ ก เด็กมีการเจริญเติบโตสมวัย	๒	ดี
๓.๑.๑ เด็กมีน้ำหนักตัวเหมาะสมกับวัยและสูงตีสสมส่วน ซึ่งมีบันทึกเป็นรายบุคคล	๒	ดี
ตัวบ่งชี้ที่ ๓.๒ ก เด็กมีพัฒนาการสมวัย	๓๒	
เด็กมีพัฒนาการสมวัยโดยรวม ๕ ด้าน (คัดกรองตามช่วงอายุ)	๒	ดี
รายด้าน : เด็กมีพัฒนาการกล้ามเนื้อมัดใหญ่ (Gross Motor) (เผื่อระวังตามช่วงอายุ)	๒	ดี
รายด้าน : เด็กมีพัฒนาการด้านกล้ามเนื้อมัดเล็ก และสติปัญญาสมวัย (Fine Motor Adaptive) (เผื่อระวังตามช่วงอายุ)	๒	ดี
รายด้าน : เด็กมีพัฒนาการด้านการรับรู้และ เข้าใจภาษา (Receptive Language) (เผื่อระวังตามช่วงอายุ)	๒	ดี
รายด้าน : เด็กมีพัฒนาการการใช้ภาษาสมวัย (Expressive Language) (เผื่อระวังตามช่วงอายุ)	๒	ดี
รายด้าน : เด็กมีพัฒนาการการช่วยเหลือตนเองและการเข้าสังคม (Personal Social) (เผื่อระวังตามช่วงอายุ)	๒	ดี
มาตรฐานด้านที่ ๓ คุณภาพของเด็กปฐมวัย สำหรับเด็ก ๓ ปี - ๖ ปี (ก่อนเข้าประถมศึกษาปีที่ ๑)		
ตัวบ่งชี้ที่ ๓.๑ ข เด็กมีการเจริญเติบโตสมวัยและมีสุขนิสัยที่เหมาะสม	๖	
๓.๑.๑ ข เด็กมีน้ำหนักตัวเหมาะสมกับวัย และสูงตีสสมส่วน ซึ่งมีบันทึกเป็นรายบุคคล	๒	ดี
๓.๑.๒ ข เด็กมีสุขนิสัยที่ดีในการดูแลสุขภาพตนเองตามวัย	๒	ดี
๓.๑.๓ ข เด็กมีสุขภาพช่องปากดี ไม่มีฟันผุ	๒	ดี
ตัวบ่งชี้ที่ ๓.๒ ข เด็กมีพัฒนาการสมวัย	๓	
๓.๒.๑ ข เด็กมีพัฒนาการสมวัย ๕ ด้าน (คัดกรองตามช่วงอายุ)	๓	ดีมาก
ตัวบ่งชี้ที่ ๓.๓ ข เด็กมีพัฒนาการด้านการเคลื่อนไหว	๖	
๓.๒.๒ เด็กมีพัฒนาการด้านการใช้กล้ามเนื้อมัดใหญ่สามารถเคลื่อนไหวและทรงตัวได้วัยและทรงตัวได้ตามวัย	๓	ดีมาก
๓.๒.๓ เด็กมีพัฒนาการด้านการใช้กล้ามเนื้อมัดเล็กและการประสานระหว่างตากับมือตามวัยระหว่างตากับมือตามวัย	๓	ดีมาก

มาตรฐาน/ตัวบ่งชี้/ตัวบ่งชี้ย่อย	ผลการประเมิน	
	คะแนน	ระดับคุณภาพ
ตัวบ่งชี้ที่ ๓.๔ ข เด็กมีพัฒนาการด้านอารมณ์ จิตใจ	๗	
๓.๔.๑ ข เด็กแสดงออก ว่าเรใจ แจ่มใส รู้สึกมั่นคงปลอดภัยแสดงความรู้สึกที่ดีต่อตนเอง และผู้อื่นได้สมวัย	๓	ดีมาก
๓.๔.๒ ข เด็กมีความสนใจและร่วมกิจกรรมต่างๆ อย่างสมวัย ซึ่งรวมการเล่น การทำงาน ศิลปะ ดนตรี กีฬา	๒	ดี
๓.๔.๓ ข เด็กสามารถอดทน รอคอย ควบคุมตนเอง ยับยั้ง ชังใจ ทำตามข้อตกลง คำนึงถึงความรู้สึกคนอื่น มีกาลเทศะ ปรับตัวเข้ากับสถานการณ์ได้ใหม่ได้สมวัย	๒	ดี
ตัวบ่งชี้ที่ ๓.๕ ข เด็กมีพัฒนาการด้านสติปัญญา เรียนรู้และสร้างสรรค์	๑๐	
๓.๕.๑ ข เด็กบอกเกี่ยวกับตัวเอง บุคคล สถานที่แวดล้อมธรรมชาติ และสิ่งต่างๆ รอบตัวเด็ก ได้สมวัย	๒	ดี
๓.๕.๒ ข เด็กมีพื้นฐานด้านคณิตศาสตร์ สามารถสังเกต จำแนกและเปรียบเทียบ จำนวน มิติสัมพันธ์ (พื้นที่/ระยะ) เวลาได้สมวัย	๒	ดี
๓.๕.๓ ข เด็กสามารถคิดอย่างมีเหตุผล แก้ปัญหาได้สมวัย	๒	ดี
๓.๕.๔ ข เด็กมีจินตนาการ และความคิดสร้างสรรค์ ที่แสดงออกได้สมวัย	๒	ดี
๓.๕.๕ ข เด็กมีความพยายาม มุ่งมั่นตั้งใจทำกิจกรรมให้สำเร็จสมวัย	๒	ดี
ตัวบ่งชี้ที่ ๓.๖ ข เด็กมีพัฒนาการด้านภาษาและการสื่อสาร	๑๐	
๓.๖.๑ ข เด็กสามารถ ฟัง พูด จับใจความ เล่า สนทนา และสื่อสารได้สมวัย	๓	ดีมาก
๓.๖.๒ ข เด็กมีทักษะในการดูรูปภาพ สัญลักษณ์ การใช้หนังสือ รู้จักตัวอักษร การคิดเขียนคำ" และการอ่านเบื้องต้นได้สมวัยและตามลำดับพัฒนาการ	๒	ดี
๓.๖.๓ ข เด็กมีทักษะการวาด การขีดเขียนตามลำดับ ขั้นตอนพัฒนาการสมวัย นำไปสู่การขีดเขียนคำ ที่คุ้นเคยและสนใจ	๒	ดี
๓.๖.๔ ข เด็กมีทักษะในการสื่อสารอย่างเหมาะสมตามวัย โดยใช้ภาษาไทย เป็นหลักและมีความคุ้นเคยกับภาษาอื่นด้วย	๓	ดีมาก
ตัวบ่งชี้ที่ ๓.๗ ข เด็กมีพัฒนาการด้านสังคม คุณธรรมและวินัยและความ เป็นพลเมืองดี	๙	
๓.๗.๑ ข เด็กมีปฏิสัมพันธ์กับผู้อื่นได้อย่างสมวัยและแสดงออกถึงความแตกต่างระหว่างบุคคล	๓	ดีมาก
๓.๗.๒ ข เด็กมีความเมตตา กรุณา มีวินัย ซื่อสัตย์รับผิดชอบต่อตนเองและมี ค่านิยมที่พึงประสงค์สมวัย	๒	ดี
๓.๗.๓ ข เด็กสามารถเล่นและทำงานร่วมกับผู้อื่นเป็นกลุ่มเป็นได้ทั้งผู้นำและผู้ ตามแก้ไขข้อขัดแย้งอย่างสร้างสรรค์	๒	ดี
๓.๗.๔ ข เด็กภาคภูมิใจที่เป็นสมาชิกที่ดีในครอบครัว ชุมชน สถานพัฒนาเด็ก ปฐมวัยและตระหนักถึงความ เป็นพลเมืองดีของประเทศไทย และ ภูมิภาค เอเชีย	๒	ดี

มาตรฐานด้านที่ ๓ คุณภาพของเด็กปฐมวัย ระดับคุณภาพ ดี

วิธีการดำเนินการ

ศูนย์พัฒนาเด็กเล็กร่วมมือกับผู้ปกครองจัดกิจกรรมเสริมประสบการณ์ พัฒนาการเรียนรู้เน้นการฝึกกล้ามเนื้อเล็ก เช่น การปีนจากตินน้ำมัน การทำภาพฉีกปะ กิจกรรมเคลื่อนไหวร่างกาย อีกทั้งยังมีการจัดอาหารเสริมนมให้แก่เด็กทุกคน โดยมีการบันทึกสุขภาวะโภชนาการเด็กและบันทึกการดื่มนมเป็นการควบคุมและโครงการอาหารกลางวันให้ เด็กรับประทานอาหารที่มีประโยชน์ได้หลายชนิด ดื่มน้ำสะอาด ฝึกให้เด็กล้างมือก่อนรับประทานอาหาร และหลังจากใช้ห้องน้ำห้องส้วม แปร่งฟันทุกวันหลังรับประทานอาหารกลางวัน และให้ได้นอนพักผ่อน ส่งผลให้เด็ก มีน้ำหนัก ส่วนสูงตามเกณฑ์มาตรฐานกรมอนามัยและ เด็ก มีสุขภาพอนามัยสุขนิสัยที่ดี

ผลการดำเนินงาน

ด้านผลสัมฤทธิ์เด็กมีการเจริญเติบโตและ พัฒนาการสมวัยน้ำหนัก ส่วนสูงตามเกณฑ์มาตรฐานกรมอนามัย มีสุขภาพอนามัยสุขนิสัยที่ดีมีระเบียบวินัย มีพัฒนาการทางอารมณ์เหมาะสมกับวัย มีพัฒนาการด้านสังคมช่วยเหลือตนเอง เด็กมีความสนใจเรียนรู้สิ่งรอบตัว สามารถสื่อสารทางภาษาเหมาะสมกับวัย

ข้อมูล หลักฐาน เอกสารเชิงประจักษ์ที่สนับสนุนผลการประเมินตนเอง

๑. บันทึกการเจริญเติบโตของเด็ก
๒. กราฟแสดงการเจริญเติบโต
๓. สมุดประจำตัวเด็ก
๔. คู่มือเฝ้าระวังและส่งเสริมพัฒนาการ DSPPM
๕. แผนจัดประสบการณ์การเรียนรู้
๖. บันทึกข้อมูลรายบุคคล
๗. บันทึกน้ำหนัก ส่วนสูง
๘. บันทึกตรวจสุขภาพ
๙. แบบสังเกตพฤติกรรม
๑๐. โครงการ, กิจกรรม/ภาพถ่าย

จุดเด่น

เด็กในศูนย์พัฒนาเด็กเล็กบ้านวังโพธิ์ มีการเจริญเติบโตและ พัฒนาการสมวัยน้ำหนัก ส่วนสูงตามเกณฑ์มาตรฐานกรมอนามัย มีสุขภาพอนามัยสุขนิสัยที่ดีมีระเบียบวินัย มีพัฒนาการทางอารมณ์เหมาะสมกับวัย มีพัฒนาการด้านสังคมช่วยเหลือตนเอง เด็กมีความสนใจเรียนรู้สิ่งรอบตัว สามารถสื่อสารทางภาษาเหมาะสมกับวัย และทำกิจกรรมร่วมกับผู้อื่นอย่างมีความสุข ศูนย์พัฒนาให้เด็กมีคุณลักษณะที่พึงประสงค์ตามช่วงวัย

จุดที่ควรพัฒนา

๑.. พัฒนาให้มีทักษะพื้นฐานฝึกให้รู้จักรอคอย เพราะเด็กมาจากบ้านโดยเขาเป็นคนสำคัญที่สุด แต่เมื่อมาอยู่ศูนย์พัฒนาเด็กเล็กซึ่งทุกคนมีสิทธิเท่าเทียมกันดังนั้นเด็กต้องรู้จักรอคอย และการช่วยเหลือแบ่งปัน เห็นอกเห็นใจผู้อื่นและรู้จักรักและสามัคคี

สรุปผลการประเมินในภาพรวม

ผลการประเมินตนเองของสถานศึกษา ระดับการศึกษาปฐมวัย อยู่ในระดับ ดี

จากผลการดำเนินงานโครงการและกิจกรรมต่างๆ ส่งผลให้สถานศึกษาจัดการพัฒนาคุณภาพการศึกษา ประสบผลสำเร็จตามที่ตั้งเป้าหมายไว้ในแต่ละมาตรฐาน จากผลการประเมินสรุปว่า อยู่ในระดับคุณภาพ ดี ทั้งนี้ เพราะมาตรฐานด้านที่ ๑ การบริหารจัดการสถานพัฒนาเด็กปฐมวัย อยู่ในระดับคุณภาพ ดี มาตรฐานด้านที่ ๒ ครู/ผู้ดูแลเด็กให้การดูแล และจัดประสบการณ์การเรียนรู้และการเล่นเพื่อพัฒนาเด็กปฐมวัย อยู่ในระดับคุณภาพ ดี มาตรฐานด้านที่ ๓ คุณภาพของเด็กปฐมวัย อยู่ในระดับคุณภาพ ดี

ทั้งนี้ สถานศึกษามีการวางแผน กำหนดหลักสูตรครอบคลุมพัฒนาการทั้ง ๔ ด้าน โดยมีการประเมินและพัฒนาหลักสูตรสถานศึกษาให้สอดคล้องกับหลักสูตรปฐมวัย และบริบทของท้องถิ่นโดยการมีส่วนร่วมของผู้เกี่ยวข้อง มีอัตราครูที่ไม่เพียงพอต่อจำนวนเด็ก ในอัตราส่วน ๓ ต่อ ๑๐ สภาพแวดล้อมภายในศูนย์พัฒนาเด็กเล็กบ้านแก้ว ปิดโป่ง เอื้อต่อการจัดการเรียนรู้ มีความสะอาด เรียบร้อย ครูยังขาดการพัฒนาและมีกรอบตามเกณฑ์การพัฒนา และการศึกษาสูงงาน ขาดการนิเทศกำกับและประเมินผลการบริหารจัดการที่เหมาะสมเป็นระบบและต่อเนื่อง ส่งผลให้ มาตรฐานด้านที่ ๑ การบริหารจัดการสถานพัฒนาเด็กปฐมวัย อยู่ในระดับคุณภาพ ดี

มาตรฐานด้านที่ ๒ ครู/ผู้ดูแลเด็กให้การดูแล และจัดประสบการณ์การเรียนรู้และการเล่นเพื่อพัฒนาเด็กปฐมวัย มีผลประเมินอยู่ในระดับคุณภาพ ดีมาก ทั้งนี้ ครูได้ออกแบบการจัดกิจกรรมเสริมประสบการณ์ ส่งเสริมพัฒนาการเด็กอย่างสมดุล และเป็นตามวัย โดยการมีส่วนร่วมผู้ปกครอง จากการติดตามสอบถามโดยให้ผู้ปกครองมีส่วนร่วมในการประเมินพัฒนาการ และเปิดโอกาสให้แสดงความคิดเห็น ช่วยเหลือผู้เรียนเพื่อพัฒนาและแก้ปัญหา รายบุคคลและการประเมินผลจาก สภาพจริง การจัดกิจกรรมของครูมีลักษณะเล่นปนเรียน โดยเน้นรูปแบบการจัดการเรียนรู้ใช้รูปแบบ Active Learning

สถานศึกษามีการจัดกิจกรรมพัฒนาผู้เรียนอย่างหลากหลายที่เป็นไป ตามปัญหาและความต้องการพัฒนา ตามสภาพของเด็กปฐมวัย สอดคล้องกับจุดเน้นของสถานศึกษาและสภาพของชุมชนท้องถิ่น จนมีผลการพัฒนาคุณภาพของเด็กในระดับดี เด็กมีพัฒนาการด้านร่างกายแข็งแรง มีสุขนิสัยที่ดี และดูแลความปลอดภัยของตนเอง มีพัฒนาการด้านอารมณ์ จิตใจ สามารถควบคุมและแสดงออกทางอารมณ์ได้ดี ช่วยเหลือตนเองและเป็นสมาชิกที่ดีของสังคม และมีพัฒนาการด้านสติปัญญา ดังที่ปรากฏผลประเมินในมาตรฐานด้านที่ ๓ คุณภาพของเด็กปฐมวัย อยู่ในระดับคุณภาพ ดี

ส่วนที่ ๕

สรุปผล แนวทางการพัฒนา และความต้องการการช่วยเหลือ

ตามที่ศูนย์พัฒนาเด็กเล็กบ้านวังโพธิ์ ได้ดำเนินการจัดทำการประกันคุณภาพการศึกษาภายในและดำเนินการประเมินตนเองตามมาตรฐานสถานพัฒนาเด็กปฐมวัยแห่งชาติ ประจำปีการศึกษา ๒๕๖๕ สามารถสรุปผลการประเมินในภาพรวมของจุดเด่น จุดควรพัฒนาของแต่ละมาตรฐานพร้อมทั้งแนวทางการพัฒนาในอนาคตเพื่อให้ได้มาตรฐานที่สูงขึ้นและความต้องการช่วยเหลือ ดังนี้

สรุปผล

จุดเด่น	จุดควรพัฒนา
<p>♦ การบริหารจัดการ</p> <p>การบริหารจัดการสถานพัฒนาเด็กปฐมวัย</p> <p>๑. คณะกรรมการศูนย์พัฒนาให้ความร่วมมือการจัดการสถานศึกษา</p> <p>๒. ศูนย์พัฒนาเด็กเล็กบ้านวังโพธิ์ ให้ความสำคัญกับการบริหารจัดการสถานพัฒนาเด็กปฐมวัยอย่างเป็นระบบ มีการจัดการเรียนการสอนในระดับก่อนอนุบาล และระดับอนุบาลซึ่งเป็นรากฐานสำคัญ มีวัสดุอุปกรณ์ต่างๆ ที่เหมาะสม</p> <p>๓. ชุมชนมีส่วนร่วมการบริหารจัดการสถานศึกษา</p> <p>♦ กระบวนการดูแลจัดประสบการณ์ เรียนรู้ และเล่น</p> <p>ครู/ผู้ดูแลเด็กให้การดูแล และจัดประสบการณ์การเรียนรู้และการเล่น เพื่อพัฒนาเด็กปฐมวัย</p> <p>๑. มีแผนจัดประสบการณ์ที่สอดคล้องหลักสูตรสถานศึกษา</p> <p>๒. ครูได้มีการจัดประสบการณ์ที่หลากหลาย</p> <p>♦ คุณภาพของเด็กปฐมวัย</p> <p>๑. เด็กในศูนย์พัฒนาเด็กเล็กบ้านวังโพธิ์ มีการเจริญเติบโตและพัฒนาการสมวัยน้ำหนัก ส่วนสูงตามเกณฑ์มาตรฐานกรมอนามัย มีสุขภาพอนามัยสุขนิสัยที่ดีมีระเบียบวินัย มีพัฒนาการทางอารมณ์เหมาะสมกับวัย มีพัฒนาการด้านสังคม ช่วยเหลือตนเอง เด็กมีความสนใจเรียนรู้สิ่งรอบตัว สามารถสื่อสารทางภาษาเหมาะสมกับวัย และทำกิจกรรมร่วมกับผู้อื่นอย่างมีความสุข พัฒนาให้เด็กมีคุณลักษณะที่พึงประสงค์ตามช่วงวัย</p>	<p>♦ การบริหารจัดการ</p> <p>♦ การบริหารจัดการสถานพัฒนาเด็กปฐมวัย</p> <p>๑. เพิ่มบุคลากรทางการศึกษากับอัตราส่วนครูต่อเด็กและผู้ดูแลทำความสะอาดเพื่อแบ่งเบาภาระของครู</p> <p>๒. เปิดโอกาสให้ผู้ปกครองได้มีส่วนร่วมในการบริหารจัดการสถานศึกษาเพื่อพัฒนาผู้เรียน</p> <p>๓. ส่งเสริมให้มีการนิเทศกำกับและประเมินผลการบริหารจัดการที่เหมาะสมเป็นระบบและต่อเนื่อง</p> <p>๔. สร้างเครือข่ายความร่วมมือของผู้มีส่วนร่วมเกี่ยวข้องในการบริหารจัดการให้มีความเข้มแข็งมีส่วนร่วม และขับเคลื่อนคุณภาพการบริหารจัดการ</p> <p>๕. ขาดมาตรการในการป้องกันภัยจากบุคคลทั้งภายในและภายนอก</p> <p>♦ กระบวนการดูแลจัดประสบการณ์ เรียนรู้ และเล่น</p> <p>ครู/ผู้ดูแลเด็กให้การดูแล และจัดประสบการณ์การเรียนรู้และการเล่น เพื่อพัฒนาเด็กปฐมวัย</p> <p>๑. ควรส่งเสริมให้ครูได้เข้ารับการอบรมตามที่ครูพัฒนากำหนด</p> <p>♦ คุณภาพเด็กปฐมวัย</p> <p>๑. ควรพัฒนาให้เด็กได้ช่วยเหลือตนเองในการปฏิบัติกิจวัตรประจำวัน มีส่วนร่วมดูแลรักษาสิ่งแวดล้อมในและนอกห้องเรียน เล่นและทำงานร่วมกับผู้อื่นได้ และเด็กสามารถสนทนาได้ตอบและเล่าเรื่องให้ผู้อื่นเข้าใจได้ ตั้งคำถามในสิ่งที่ตนเองสนใจสงสัยได้</p> <p>๒. ควรพัฒนาให้มีทักษะพื้นฐานฝึกให้รู้จักรอคอยช่วยเหลือแบ่งปัน เห็นอกเห็นใจผู้อื่นและรู้จักการให้</p>

แผนการพัฒนาคุณภาพเพื่อยกระดับคุณภาพมาตรฐานให้สูงขึ้น

๑. โครงการเพิ่มสิทธิภาพบุคลากรทางการศึกษา
๒. มีหลักสูตรครอบคลุม พัฒนาการทั้ง ๔ ด้าน สอดคล้องกับบริบทท้องถิ่น
๓. การจัดทำแผนพัฒนาการศึกษา
๔. กิจกรรมส่งเสริมศักยภาพความพร้อมของเด็กโดยใช้วิถีผ่านการเล่น
๕. มีการประเมินคุณภาพการศึกษาทุกปี
๖. กิจกรรมประชุมผู้ปกครองสัมพันธ์ชุมชน
๗. ร่วมมือและให้ความช่วยเหลือกันในการดำเนินการจัดทำประเมินคุณภาพการศึกษาของศูนย์พัฒนาเด็กเล็กสังกัด อบต.ไชยบุรี
๘. ศูนย์พัฒนาเด็กเล็กบ้านวังโพธิ์ ให้ความร่วมมือในการทำงานกับต้นสังกัด

แนวทางการพัฒนาสถานศึกษาในอนาคต

ศูนย์พัฒนาเด็กเล็กบ้านวังโพธิ์ ได้ประเมินผลการดำเนินงานในรอบปีการศึกษา ๒๕๖๕ ทำให้รู้ว่ามีจุดเด่นที่ควรดำเนินการต่อไปเพื่อให้เกิดประโยชน์สูงสุดต่อการจัดการศึกษา และมีจุดที่ควรพัฒนา ซึ่งจะต้องกำหนดให้มีแผนในการพัฒนาที่ชัดเจนเน้นการมีส่วนร่วมระหว่างศูนย์พัฒนาเด็กเล็ก ผู้ปกครอง ชุมชนและผู้มีส่วนเกี่ยวข้อง โดยมีการดำเนินการร่วมกันในด้านต่างๆ ดังนี้

๑. ส่งเสริมให้ครูผู้ดูแลเด็กเข้ารับการอบรม/พัฒนาตนเองอย่างสม่ำเสมอ
๒. การปรับปรุงหลักสูตรและการจัดประสบการณ์การเรียนรู้สอดคล้องกับบริบท ควรมุ่งเน้นให้มีการจัดกิจกรรมการเรียนรู้ให้ผู้เรียนเกิดความคิดวิเคราะห์ สังเคราะห์ ตัดสินใจแก้ปัญหาได้อย่างมีเหตุผล มีความคิดสร้างสรรค์ และมีนิสัยรักการค้นคว้าด้วยตนเอง จัดให้มีกิจกรรมส่งเสริม นโยบาย หรือโครงการเพื่อสร้างประสบการณ์ให้ผู้เรียนอย่างต่อเนื่อง
๓. การพัฒนาด้านความสัมพันธ์ชุมชน โดยมุ่งเน้นให้ชุมชนมีส่วนร่วมในการพัฒนาการศึกษาให้เป็นรูปธรรม
๔. ส่งเสริมสนับสนุนกิจกรรมต่างๆ ที่ชุมชนได้ร่วมกันจัดขึ้นเพื่อให้เกิดความสมัครสมานสามัคคีรักและเกิดความภาคภูมิใจในสถาบันการศึกษาและท้องถิ่น

ความต้องการและการช่วยเหลือ

เพื่อให้การพัฒนาการศึกษาของศูนย์พัฒนาเด็กเล็กบ้านวังโพธิ์ ดำเนินการได้ตามโครงการที่กำหนดและประสบความสำเร็จ เนื่องจากในรอบปีการศึกษา ๒๕๖๕ ยังมีบางโครงการ/กิจกรรม ที่ดำเนินการไม่ประสบความสำเร็จเท่าที่ควร ทำให้การดำเนินการจัดหาสื่อเทคโนโลยี/วัสดุอุปกรณ์ที่เอื้ออำนวยต่อการดำเนินโครงการรวมทั้งการบริหารจัดการไม่สนองโครงการ จึงมีความต้องการความช่วยเหลือในด้านบุคลากรที่เพียงพอต่อการจัดการศึกษา

ภาคผนวก



คำสั่งองค์การบริหารส่วนตำบลไชยบุรี

ที่ ๐๒/๒๕๖๖

เรื่อง แต่งตั้งคณะกรรมการบริหารศูนย์พัฒนาเด็กเล็กบ้านวังโพธิ์

เพื่อให้การปฏิบัติเป็นไปตามมาตรฐานการดำเนินงานศูนย์พัฒนาเด็กเล็กขององค์กรปกครองส่วนท้องถิ่น ประจำปีงบประมาณ พ.ศ. ๒๕๕๙ หน้า ๘ ข้อ ๓.๔ คณะกรรมการศูนย์พัฒนาเด็กเล็ก เพื่อปฏิบัติหน้าที่ในการส่งเสริมและสนับสนุนการดำเนินงานของศูนย์พัฒนาเด็กเล็กตามมาตรฐานการดำเนินงานศูนย์พัฒนาเด็กเล็กให้เป็นไปอย่างถูกต้องบรรลุตามวัตถุประสงค์ มีประสิทธิภาพ และเกิดประโยชน์สูงสุดต่อการบริหารงาน จึงขอแต่งตั้งคณะกรรมการบริหารศูนย์พัฒนาเด็กเล็กบ้านวังโพธิ์ ดังรายนามต่อไปนี้

๑. นายธนต เทชหะศร	ผู้แทนชุมชน	ประธานกรรมการฯ
๒. นางสาวมารีสา ดวงสงค์	นายก อบต.ไชยบุรี	ที่ปรึกษาคณะกรรมการ
๓. พระอธิการนัฐพร ปริญาโณ	ผู้นำทางศาสนา	กรรมการ
๔. นางสาวสมหญิง ใหญ่หงศกร	ผู้ทรงคุณวุฒิทางการศึกษา	กรรมการ
๕. นายธิดารัตน์ ดวงคำน้อย	ผู้แทนพ.สส.หาดกวน	กรรมการ
๖. นายธนชัย คำสีอ	ผู้แทน ส.อบต. ไชยบุรี	กรรมการ
๗. นายธีระชัย ไชยมหา	ผู้แทน ส.อบต. ไชยบุรี	กรรมการ
๘. นายมือหวัฒน์ วงษา	ผู้แทนสำนัก/กอง/ส่วนการศึกษา	กรรมการ
๙. นางสาวศรณภา ศรีหะมงคล	ผู้แทน ผู้ปกครอง	กรรมการ
๑๐. นางจันทร์เพ็ญ ศรีทอง	ผู้ดูแลเด็ก	กรรมการ
๑๑. ว่าที่ร้อยตรีหญิงขวัญธิตา ศรีวรสาร	ผู้ดูแลเด็ก	กรรมการ
๑๒. นางจรรยา ไชยมหา	ครู ปฏิบัติหน้าที่ หัวหน้าศูนย์ฯ	กรรมการ/เลขานุการ
๑๓. นางสาวกมลลักษณ์ นามไพโร	ครู	กรรมการ/ผู้ช่วยเลขานุการ

หน้าที่

๑. ดำเนินการประชุมคณะกรรมการฯ ภาคเรียนละไม่น้อยกว่า ๒ ครั้ง หรือปีการศึกษาไม่น้อยกว่า ๔ ครั้ง และรายงานการประชุมให้องค์กรปกครองส่วนท้องถิ่นทราบ

๒. กำหนดแนวทางการส่งเสริมและสนับสนุนการดำเนินงานของศูนย์พัฒนาเด็กเล็กในด้านต่าง ๆ ให้ได้คุณภาพและมาตรฐานการดำเนินงานศูนย์พัฒนาเด็กเล็ก ตามนโยบายและแผนพัฒนาขององค์กรปกครองส่วนท้องถิ่น

๓. เสนอแนะให้ข้อคิดเห็นเกี่ยวกับการดำเนินงานของศูนย์พัฒนาเด็กเล็กในด้านต่าง ๆ ให้ได้คุณภาพมาตรฐานการดำเนินงานศูนย์พัฒนาเด็กเล็ก ตามนโยบายและแผนพัฒนาขององค์กรปกครองส่วนท้องถิ่น

๔. เสนอแนะให้ข้อคิดเห็นเกี่ยวกับการจัดตั้ง ยุบเลิก หรือย้าย/รวมศูนย์พัฒนาเด็กเล็ก

๕. พิจารณาเสนอผู้บริหารองค์กรปกครองส่วนท้องถิ่นเกี่ยวกับการบริหารงานด้านบุคลากรในศูนย์พัฒนาเด็กเล็ก

/๖. พิจารณา..

๖. พิจารณาเสนอแผนงาน/โครงการและงบประมาณในการส่งเสริมและพัฒนาศูนย์แม่ผู้บริหาร
องค์กรปกครองส่วนท้องถิ่น

๗. ส่งเสริมสนับสนุนให้ผู้ปกครอง ชุมชนและสังคมทุกภาคส่วนมีส่วนร่วมในการจัดการศึกษาและพัฒนา
ศูนย์พัฒนาเด็กเล็ก

๘. ส่งเสริมสนับสนุนความร่วมมือการพัฒนาเด็กเล็กของศูนย์พัฒนาเด็กเล็ก ครู ครูผู้ดูแลเด็ก และ
บุคลากรในศูนย์พัฒนาเด็กเล็ก และระหว่างศูนย์พัฒนาเด็กเล็กขององค์กรปกครองส่วนท้องถิ่น

๙. ปฏิบัติหน้าที่อื่น ตามที่มีกฎหมาย ระเบียบ หรือตามหนังสือกระทรวงมหาดไทย กรมส่งเสริมการ
ปกครองส่วนท้องถิ่นและจังหวัดกำหนด

๑๐. พิจารณาให้ความเห็นชอบการจัดทำแผนพัฒนาการศึกษา แผนปฏิบัติการประจำปีการศึกษาและ
แผนปฏิบัติการประจำปีงบประมาณ

๑๑. คณะกรรมการบริหารศูนย์พัฒนาเด็กเล็กมีวาระการดำรงตำแหน่งคราวละ ๒ ปี และอาจได้รับ
การแต่งตั้งให้ดำรงตำแหน่งติดต่อกันได้ไม่เกิน ๒ วาระ

ทั้งนี้ ให้ผู้มีรายชื่อดังกล่าวข้างต้นปฏิบัติหน้าที่ตามระเบียบของทางราชการอย่างเคร่งครัดคำสั่งใดที่
ขัดแย้งกับคำสั่งนี้ให้ยกเลิกและใช้คำสั่งนี้แทน

ทั้งนี้ตั้งแต่บัดนี้เป็นต้นไป

สั่ง ณ วันที่ ๓ มกราคม พ.ศ. ๒๕๖๖

ลงชื่อ



(นางสาวมารีสา ดวงสงค์)

นายกองค์การบริหารส่วนตำบลไชยบุรี

ปลัด อบต.	
ผู้อำนวยการ	
เจ้าหน้าที	
พิมพ์เอกสาร	

รายงานการประชุม
คณะกรรมการบริหารศูนย์พัฒนาเด็กเล็กบ้านวังโพธิ์
ครั้งที่ ๒ / ๒๕๖๖
วันที่ ๒๑ เดือน เมษายน พ.ศ. ๒๕๖๖
ณ ศูนย์พัฒนาเด็กเล็กบ้านวังโพธิ์ ตำบลไชยบุรี อำเภอท่าอุเทน จังหวัดนครพนม

ลำดับ	ชื่อ - สกุล	ตำแหน่ง	ลายเซ็น	หมายเหตุ
๑	นายอนันต์ เดชตะคร	ประธานคณะกรรมการ		ผู้แทนชุมชน
๒	นางสาวมารีสา ดวงสงค์	ที่ปรึกษาคณะกรรมการ		นายกอบต.ไชยบุรี
๓	พะอธิการนิธูพร ปริญาโณ	กรรมการ		ผู้แทนศาสนา
๔	นางสาวสมหญิง ใหญ่พงศกร	กรรมการ		ผู้แทนด้านศึกษา
๕	นางอิตารัตน์ ดวงคำน้อย	กรรมการ		ผู้แทนด้านสาธารณสุข
๖	นายอนชัย คำลือ	กรรมการ		ผู้แทนสมาชิกสภา
๗	นายธีระชัย ไชยมหา	กรรมการ		ผู้แทนสมาชิกสภา
๘	นายนิธวัฒน์ วงษา	กรรมการ		ผู้แทนสำนัก/ส่วนการศึกษา
๙	นางสาวศรณภา ศรีหะมมงคล	กรรมการ		ผู้แทนผู้ปกครอง
๑๐	นางจันทร์เพ็ญ ศรีทอง	กรรมการ		ผู้ดูแลเด็ก
๑๑	ว่าที่ร้อยตรีหญิงขวัญธิศา ศรีวรสาร	กรรมการ		ผู้ดูแลเด็ก
๑๒	นางจรรยา ไชยมหา	กรรมการ/เลขาฯ		ครู ปฏิบัติหน้าที่ หัวหน้าฯ
๑๓	นางสาวกมลลักษณ์ นามโพ	กรรมการ/ผู้ช่วยเลขาฯ		ครู

เมื่อถึงเวลาประชุมนางจรรยา ไชยมหา ตำแหน่ง ครู ปฏิบัติหน้าที่ หัวหน้าศูนย์พัฒนาเด็กเล็กบ้านวังโพธิ์ ทำหน้าที่เลขานุการในที่ประชุมได้เชิญคณะกรรมการบริหารศูนย์พัฒนาเด็กเล็กบ้านวังโพธิ์ทุกท่านเข้าที่ประชุม แล้วรายงานให้นายอนันต์ เดชตะคร ตำแหน่งประธานกรรมการ ทำหน้าที่เป็นประธานในการประชุมทราบ มีผู้มาประชุมจำนวน ๑๓ ท่าน เป็นอันครบองค์ประชุม โดยประธานได้กล่าวเปิดประชุมและดำเนินการประชุมตามระเบียบวาระการประชุม ต่อไปนี้

เริ่มประชุม/


เริ่มประชุม	เวลา ๑๕.๐๐ น.
<u>ระเบียบวาระที่ ๑</u>	เรื่อง ประธานแจ้งให้ทราบ
นายชเนต เดชตะคร ประธานกรรมการ	วันนี้เป็นการประชุมคณะกรรมการบริหารศูนย์พัฒนาเด็กเล็ก เพื่อพิจารณาเห็นชอบเข้าร่วมประชุมเพื่อพิจารณาให้ความเห็นชอบรายงานการประเมินตนเองของสถานศึกษา (Self-Assessment Report :SAR) ปีการศึกษา ๒๕๖๕ และแผนปฏิบัติการประจำปีการศึกษา ๒๕๖๖ ของศูนย์พัฒนาเด็กเล็กบ้านวังโพธิ์ จึงเชิญทุกท่านเข้าร่วมประชุมในวันนี้รับรายละเอียดเนื้อหาการประชุม ผมขอให้เลขาเป็นคนชี้แจงรายละเอียดต่อไปครับ
ระเบียบวาระที่ ๒	เรื่อง รับรองรายงานการประชุม
มติที่ประชุม	รับรองรายงานการประชุม ครั้งที่ ๑/๒๕๖๖ ลงวันที่ ๒๘ มีนาคม พ.ศ. ๒๕๖๖ ที่ประชุมรับรองรายงานการประชุม ๑/๒๕๖๖ ลงวันที่ ๒๘ มีนาคม พ.ศ. ๒๕๖๖ เป็นเอกฉันท์
ระเบียบวาระที่ ๓	เรื่องเสนอเพื่อพิจารณา
นายชเนต เดชตะคร ประธานกรรมการ	๓.๑ การพิจารณาเห็นชอบรายงานการประเมินตนเองของสถานศึกษา (Self Assessment Report: SAR) ทุกท่านได้อ่านรายงานการประเมินตนเอง(Self Assessment Report: SAR) ของ ศูนย์พัฒนาเด็กบ้านวังโพธิ์ ปีการศึกษา ๒๕๖๕ จึงเชิญทุกท่านเข้าร่วมประชุมในวันนี้รับรายละเอียดเนื้อหาการประชุม ผมขอให้เลขาเป็นคนชี้แจงรายละเอียดต่อไปครับ
นางจรรยา ไชยมหา กรรมการ/เลขานุการ	รายงานการประเมินตนเองของสถานศึกษา (Self-Assessment Report :SAR) ปีการศึกษา ๒๕๖๕ ศูนย์พัฒนาเด็กเล็กบ้านวังโพธิ์ ได้จัดทำเป็นที่เรียบร้อยแล้วจึงขอ นำเสนอรายงานต่อที่ประชุมต่อไปดังนี้ - พระราชบัญญัติการศึกษาแห่งชาติ พุทธศักราช ๒๕๔๒ ได้กำหนดให้สถานศึกษาทุกแห่ง จัดระบบการประกันคุณภาพภายใน และให้ถือว่าการประกันคุณภาพภายใน เป็นส่วนหนึ่ง ของกระบวนการจัดการศึกษา ที่ต้องดำเนินงานอย่างต่อเนื่อง เพื่อพัฒนาคุณภาพผู้เรียน ศูนย์พัฒนาเด็กเล็กบ้านวังโพธิ์ ได้สรุปการประเมินคุณภาพภายในประจำปีการศึกษา ๒๕๖๕ โดยนำข้อมูลมาสังเคราะห์จัดทำรายงานการประเมินตนเอง (Self Assessment Report: SAR) ขึ้น เพื่อให้ทราบจุดเด่น จุดที่ควรพัฒนา และแนวทางการพัฒนาคุณภาพของศูนย์พัฒนาเด็กเล็ก อันจะเป็นหลักประกันต่อผู้ปกครอง ชุมชน ผู้มีส่วนเกี่ยวข้อง และสังคม ถึงประสิทธิภาพในการจัด การศึกษาของศูนย์พัฒนาเด็กเล็ก รายละเอียดปรากฏตามเอกสารรายงานที่ได้จัดส่งไปให้ท่าน ล่วงหน้าค่ะ หากท่านใดมีแนวทางหรือข้อเสนอแนะประการใดก็เชิญเสนอต่อที่ประชุมได้เลยค่ะ
นายชเนต เดชตะคร ประธานกรรมการ	ทุกท่านได้อ่านรายงานการประเมินตนเอง(Self Assessment Report: SAR) ของศูนย์พัฒนาเด็ก เล็กบ้านวังโพธิ์ ประจำปีการศึกษา ๒๕๖๕ แล้วนะครับมีท่านใดจะเสนอแนะไหมครับ
มติที่ประชุม	- รับทราบและเห็นชอบรายงานการประเมินตนเอง (Self Assessment Report: SAR) ของศูนย์ พัฒนาเด็กเล็กบ้านวังโพธิ์ - จำนวน ๑๒ เสียง


นายธนศ เดชตะคร ประธานกรรมการ	๓.๒ การพิจารณาให้ความเห็นชอบ (ร่าง) แผนปฏิบัติการประจำปีการศึกษา ๒๕๖๖ ของศูนย์พัฒนาเด็กเล็กบ้านวังโพธิ์รายละเอียดเนื้อหาการประชุม ผมขอให้เลขาเป็นคนชี้แจงรายละเอียดต่อไปครับ
นางจรรยา ไชยมหา กรรมการ/เลขานุการ	ตามที่ศูนย์พัฒนาเด็กเล็กบ้านวังโพธิ์ ได้จัดทำร่างแผนปฏิบัติการประจำปีการศึกษา ๒๕๖๖ ของศูนย์พัฒนาเด็กเล็กบ้านวังโพธิ์ขึ้น เนื่องจากแผนปฏิบัติการประจำปีการศึกษา ๒๕๖๖ เป็นแผนที่แสดงถึงรายละเอียดของแผนงาน โครงการและกิจกรรมการพัฒนาส่งเสริมการเรียนการสอนที่ดำเนินการได้จริงทั้งหมดของศูนย์พัฒนาเด็กเล็กบ้านวังโพธิ์ในปีการศึกษา ๒๕๖๖ ทั้งรายละเอียดด้านยุทธศาสตร์และกลยุทธ์การพัฒนารวมถึงระยะเวลาการดำเนินงานของแต่ละโครงการหรือกิจกรรม โดยโครงการหรือกิจกรรมที่ปรากฏอยู่ในแผนปฏิบัติการประจำปี การศึกษา ๒๕๖๖ นำมาจากแผนพัฒนาการศึกษา (พ.ศ. ๒๕๖๖ - ๒๕๗๐) ปรับปรุงแก้ไขเพิ่มเติม (ครั้งที่ ๓) ที่ผ่านข้อบัญญัติองค์การบริหารส่วนตำบลไชยบุรี แผนการดำเนินงานประจำปี งบประมาณ ตามที่ได้รับการจัดสรรงบประมาณและการจัดสรรจากกรมส่งเสริมการปกครองส่วนท้องถิ่นและหน่วยงานอื่นและโครงการหรือกิจกรรมอื่นๆ ที่เกี่ยวข้องกับการส่งเสริมการเรียนการสอน ตามอำนาจหน้าที่ของศูนย์พัฒนาเด็กเล็กองค์การบริหารส่วนตำบลไชยบุรีนอกจากนี้การจัดทำแผนปฏิบัติการประจำปีการศึกษาของศูนย์พัฒนาเด็กเล็ก นำไปสู่การปฏิบัติเป็นรูปธรรมอย่างแท้จริง อันจะช่วยให้ศูนย์พัฒนาเด็กเล็กองค์การบริหารส่วนตำบลไชยบุรี มีความชัดเจน สามารถใช้เป็นเครื่องมือในการบริหารงานได้อย่างสะดวก เหมาะสมและมีประสิทธิภาพ ดังนั้น ศูนย์พัฒนาเด็กเล็กบ้านวังโพธิ์จึงได้กำหนดวิสัยทัศน์ พันธกิจ จุดมุ่งหมายเพื่อการพัฒนาและแนวทางการพัฒนาเพื่อการพัฒนาศูนย์พัฒนาเด็กเล็กต่อไป รายละเอียดตามเอกสารที่ส่งไปให้ท่านคณะกรรมการทุกท่านพิจารณา ส่งหน้าพร้อมหนังสือเชิญประชุมแล้วนั้น ดิฉันขอเชิญทุกท่านได้พิจารณาด้วยกันอีกครั้งคะ
ที่ประชุม	รวมกันพิจารณาร่างแผนปฏิบัติการประจำปีการศึกษา ๒๕๖๖ ของศูนย์พัฒนาเด็กเล็กบ้านวังโพธิ์
นายธนศ เดชตะคร ประธานกรรมการ	ครับทุกท่านมีท่านใดจะเสนอแก้ไขเพิ่มเติมส่วนไหนหรือไม่ครับเชิญทุกท่านเสนอครับถ้าถ้าไม่ท่านใดเสนอเพิ่มเติมแล้ว กระผมขอเสียงสนับสนุนผ่านร่างแผนปฏิบัติการประจำปีการศึกษา ๒๕๖๖ ด้วยการยกมือครับ
มติที่ประชุม	เห็นชอบหลักการในการจัดทำแผนปฏิบัติการประจำปีการศึกษา ๒๕๖๖ - เป็นเอกฉันท์ ๑๒ เสียง -
นายธนศ เดชตะคร ประธานกรรมการ	๓.๒ เรื่องการพิจารณาแต่งตั้งคณะกรรมการการติดตามและประเมินผลการทำงานแผนปฏิบัติการประจำปีการศึกษา ไปสู่การปฏิบัติ ประกอบด้วย ๑) ผู้แทนประชาคมท้องถิ่นที่คณะกรรมการสถานศึกษาคัดเลือก จำนวน ๔ คน ๒) ผู้แทนกรรมการสถานศึกษาที่คณะกรรมการสถานศึกษาคัดเลือก จำนวน ๓ คน ๓) ผู้แทนสถานศึกษาที่ผู้อำนวยการสถานศึกษาคัดเลือก จำนวน ๒ คน ๔) ผู้แทนสภาท้องถิ่นที่คณะกรรมการสถานศึกษาคัดเลือก จำนวน ๒ คน ๕) ผู้บริหารท้องถิ่นหรือผู้ที่ผู้บริหารท้องถิ่นมอบหมาย จำนวน ๑ คน ๖) ผู้อำนวยการสำนัก/กองศึกษา หรือหัวหน้าส่วนการศึกษา จำนวน ๑ คน <p style="text-align: right;">/ส/ ผู้ทรงคุณ...</p>

ที่ประชุม	(๗) ผู้ทรงคุณวุฒิที่คณะกรรมการสถานศึกษาคัดเลือก จำนวน ๒ คน ร่วมกันพิจารณาแต่งตั้งชื่อกรรมการการติดตามและประเมินผลการทำงานปฏิบัติ ประจำปีการศึกษา ๒๕๖๖ ไปสู่การปฏิบัติ
นายธีระชัย ไชยมหา กรรมการ	กระผมขอเสนอตามระเบียบการแต่งตั้งคณะกรรมการการติดตามและประเมินผลการทำงาน ปฏิบัติประจำปีการศึกษา ๒๕๖๖ ไปสู่การปฏิบัติ ตามรายชื่อต่อไปนี้ (๑) ผู้แทนประชาคมท้องถิ่นที่คณะกรรมการสถานศึกษาคัดเลือก จำนวน ๒ คน คือ ๑. นายธนา แก่นคำ ผู้แทนประชาคมท้องถิ่น กรรมการ ๒. นายชเนศ เดชเทศร ผู้แทนประชาคมท้องถิ่น กรรมการ (๒) ผู้แทนกรรมการสถานศึกษาที่คณะกรรมการสถานศึกษาคัดเลือก จำนวน ๓ คน คือ ๑. น.ส.ศรณา ศรีหะมงคล ผู้แทนกรรมการสถานศึกษา กรรมการ ๒. นางจรรยา ไชยมหา ผู้แทนกรรมการสถานศึกษา กรรมการ ๓. นางอติรัตน์ ดวงคำน้อย ผู้แทนกรรมการสถานศึกษา กรรมการ (๓) ผู้แทนสถานศึกษาที่ผู้อำนวยการสถานศึกษาคัดเลือก จำนวน ๒ คน คือ ๑. นางสาวสมหญิง ใหญ่พงศกร ผู้แทนสถานศึกษา กรรมการ ๒. นางสาวอมรรัตน์ สุวรรณมาโจ ผู้แทนสถานศึกษา กรรมการ (๔) ผู้แทนสภาท้องถิ่นที่คณะกรรมการสถานศึกษาคัดเลือก จำนวน ๒ คน คือ ๑. นายธีระชัย ไชยมหา ผู้แทนสภาท้องถิ่น กรรมการ ๒. นายธนชัย คำลือ ผู้แทนสภาท้องถิ่น กรรมการ (๕) ผู้บริหารท้องถิ่นหรือผู้ที่ผู้บริหารท้องถิ่นมอบหมาย จำนวน ๑ คน คือ นางสาวมาริสรา ดวงสงค์ ผู้บริหารท้องถิ่น กรรมการ (๖) ผู้อำนวยการสำนัก/กองศึกษา หรือหัวหน้าส่วนการศึกษา จำนวน ๑ คน คือ นายณัฐวัฒน์ วงษา ตำแหน่งนักวิชาการศึกษา กรรมการ (๗) ผู้ทรงคุณวุฒิที่คณะกรรมการสถานศึกษาคัดเลือก จำนวน ๓ คน คือ ๑. ว่าที่ร.ต.หญิงขวัญฤติดา ศวีร์สลากร ผู้ทรงคุณวุฒิ กรรมการ ๒. นางสาวณลลักษ์ณ์ นามไพโร ผู้ทรงคุณวุฒิ กรรมการ
มติที่ประชุม	เห็นชอบหลักการในการจัดทำแผนปฏิบัติการประจำปีการศึกษา ๒๕๖๖ เป็นเอกฉันท์ ๑๒ เสียง
ระเบียบวาระที่ ๔	เรื่องอื่น ๆ
นายชเนศ เดชเทศร ประธานกรรมการ	เมื่อที่ประชุมมีมติเห็นชอบให้ผ่านร่างแผนปฏิบัติการประจำปีการศึกษา ๒๕๖๖ ของศูนย์พัฒนาเด็กเล็กบ้านวังโพธิ์แล้ว ต่อไป ขอให้เสนาธิการได้จัดทำรายงานการประเมิน ตนเอง (Self Assessment Report: SAR) ของศูนย์เด็กเล็กบ้านวังโพธิ์ และแผนปฏิบัติการ ประจำปีการศึกษา ๒๕๖๖ ของศูนย์พัฒนาเด็กเล็กบ้านวังโพธิ์ ฉบับจริงเสนอต่อคณะ กรรมการบริหารศูนย์พัฒนาเด็กเล็ก/หัวหน้าศูนย์พัฒนาเด็กเล็กได้ประกาศใช้แล้วแจ้ง องค์การ บริหารส่วนตำบลไชยบุรี เพื่อทราบต่อไป
มติที่ประชุม	ที่ประชุมรับทราบ

นายธนศ เดชตะสร
ประธานกรรมการ
ปีประชุม

เมื่อไม่มีท่านใดเสนอความเห็นเรื่องอื่นใดเพื่อพิจารณาอีก สำหรับวันนี้ผมขอขอบพระคุณ
ท่านที่เสียสละเวลามาร่วมประชุมในวันนี้ และขอปีประชุมเพียงเท่านี้ครับ ขอขอบคุณครับ
เวลา ๑๖.๓๐ น..

(ลงชื่อ)  ผู้บันทึกรายงานการประชุม
(นางจรรยา ไชยมหา)
กรรมการ/เลขานุการ

(ลงชื่อ)  ผู้ตรวจรายงานการประชุม
(นายธนศ เดชตะสร)
ประธานคณะกรรมการบริหารศูนย์พัฒนาเด็กเล็กบ้านวังโพธิ์

