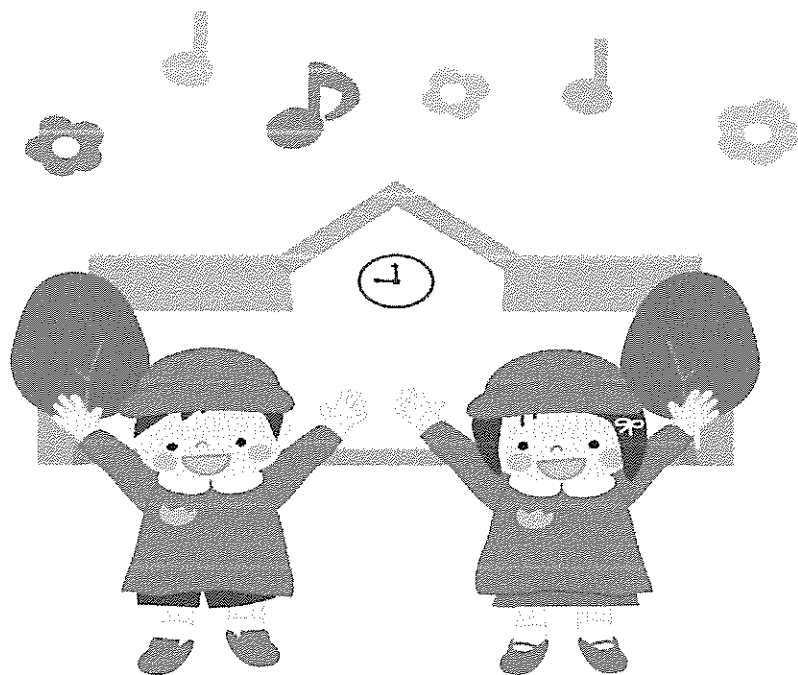


# แผนพัฒนาการศึกษา (พ.ศ. ๒๕๖๑ - ๒๕๖๕)



ศูนย์พัฒนาเด็กเล็กบ้านดอนตู

สังกัดองค์การบริหารส่วนตำบลไชยบุรี

ตำบลไชยบุรี อำเภอท่าอุเทน จังหวัดนครพนม

กรมส่งเสริมการปกครองส่วนท้องถิ่นกระทรวงมหาดไทย

## คำนำ

การทำแผนพัฒนาการจัดการศึกษา พ.ศ. ๒๕๖๑ – ๒๕๖๕ จัดทำขึ้นตามแนวทางการพัฒนาคุณภาพการศึกษาของสถานศึกษา ตามพระราชบัญญัติการศึกษาแห่งชาติ พ.ศ. ๒๕๔๒ แก้ไขเพิ่มเติม (ฉบับที่ ๒) พ.ศ. ๒๕๔๕ มาตรา ๔๘ กำหนดให้สถานศึกษาจัดให้มีระบบการประกันคุณภาพและให้ถือว่าการประกันคุณภาพภายในเป็นส่วนหนึ่งของกระบวนการบริหารการศึกษาที่สถานศึกษาต้องดำเนินการอย่างต่อเนื่อง มีการทำแผนพัฒนาการศึกษา เสนอต่อหน่วยงานต้นสังกัด และคณะกรรมการศูนย์พัฒนาเด็กเล็กบ้านดอนตู

ศูนย์พัฒนาเด็กเล็กบ้านดอนตูได้จัดทำแผนพัฒนาการจัดการศึกษา พ.ศ. ๒๕๖๑ – ๒๕๖๕ เพื่อดำเนินการประจำปีตามแผนที่บุคลากรในศูนย์พัฒนาเด็กเล็กจะต้องปฏิบัติ แผนพัฒนาการศึกษา พ.ศ. ๒๕๖๑ – ๒๕๖๕ นี้จะครอบคลุมงานทั้ง ๔ งาน ได้แก่ งานวิชาการ งานงบประมาณ งานบุคลากร และงานบริหารทั่วไป โดยได้รับความร่วมมือจากบุคลากรของสถานศึกษา คณะกรรมการสถานศึกษาและบุคลากรที่เกี่ยวข้องทุกฝ่าย จึงขอขอบคุณทุกท่านไว้ ณ โอกาสนี้

ศูนย์พัฒนาเด็กเล็กบ้านดอนตู

## สารบัญ

บทที่ ๑ บทนำ

บทที่ ๒ ผลการจัดการศึกษาในเชิงประมาณที่ผ่านมา

บทที่ ๓ ยุทธศาสตร์และกลยุทธ์

บทที่ ๔ บัญชีโครงการ/กิจกรรม

บทที่ ๕ การติดตามและประเมินผลการนำแผนพัฒนาการศึกษา พ.ศ. ๒๕๖๑ – ๒๕๖๕ ไปสู่การปฏิบัติ

### ภาคผนวก

- สำเนาคำสั่งองค์การบริหารส่วนตำบลไชยบุรี ที่ ๖๑๔/๒๕๖๑ เรื่อง แต่งตั้งคณะกรรมการบริหารศูนย์พัฒนาเด็กเล็กบ้านดอนตู
- สำเนาคำสั่งศูนย์พัฒนาเด็กเล็กบ้านดอนตู ที่ ๐๔/๒๕๖๓ เรื่อง แต่งตั้งคณะกรรมการติดตามและประเมินผลการนำแผนยุทธศาสตร์การพัฒนาศึกษา แผนปฏิบัติการประจำปีการศึกษา ไปสู่การปฏิบัติ
- รายงานประชุมร่างแผนพัฒนาการศึกษา พ.ศ. ๒๕๖๑ – ๒๕๖๕
- สำเนาประกาศศูนย์พัฒนาเด็กเล็กบ้านดอนตู เรื่อง ประกาศใช้แผนพัฒนาการศึกษา พ.ศ. ๒๕๖๑ – ๒๕๖๕

## บทที่ ๑ บทนำ

### ข้อมูลทั่วไป

- ๑.๑ ชื่อศูนย์พัฒนาเด็กเล็กบ้านดอนตู ตั้งอยู่ที่ บ้านดอนตู หมู่ที่ ๑๐ ตำบลไชยบุรี อำเภอท่าอุเทน จังหวัด นครพนม รหัสไปรษณีย์ ๔๘๑๒๐ Email - Website -
- ๑.๒ อายุผู้เรียนตั้งแต่ เด็กอายุ ๒ ปี ถึงระดับอายุ ๔ ปี
- ๑.๓ หน่วยงานที่รับผิดชอบ /สังกัด องค์การบริหารส่วนตำบลไชยบุรี

### ข้อมูลด้านการบริหาร

ผู้บริหาร ชื่อ นางโสภา สร้อยคำ วุฒิการศึกษาสูงสุด ศึกษาศาสตรบัณฑิต สาขาการศึกษาปฐมวัย ตำแหน่ง ครู ปฏิบัติหน้าที่หัวหน้าศูนย์พัฒนาเด็กเล็กบ้านดอนตู

ศูนย์พัฒนาเด็กเล็กบ้านดอนตู ตั้งอยู่ที่บ้านดอนตู หมู่ที่ ๑๐ ตำบลไชยบุรี อำเภอท่าอุเทน จังหวัดนครพนม จัดตั้งขึ้นครั้งแรกเมื่อ ปี พ.ศ. ๒๕๔๓ โดยอาศัยศาลาวัดโพธิ์ศรี บ้านดอนตู เป็นสถานที่ทำการเรียนการสอน มีนักเรียนจำนวน ๒๖ คน ครูที่ทำการเรียนการสอนคนแรกคือ นางวารี แสงเขียว ปลายปี พ.ศ. ๒๕๔๓ ได้รับเงินบริจาค จากชาวบ้านที่ไปทำงานที่ประเทศสิงคโปร์ เป็นจำนวนเงิน ๓๑,๐๐๐ บาท มาทำการก่อสร้างอาคารเรียนหลังใหม่ ขนาดกว้าง ๖ เมตร ยาว ๖ เมตร สูง ๒.๕๐ เมตร ปี พ.ศ. ๒๕๔๔ ได้รับการสนับสนุนงบประมาณการก่อสร้างจากโครงการ SML เป็นเงิน ๒๕,๐๐๐๐ บาท มาทำการก่อสร้างอาคารเรียนหลังใหม่ ขนาดกว้าง ๖ เมตร ยาว ๑๔ เมตร สูง ๔ เมตรและ ปัจจุบันได้งบประมาณสนับสนุนจากสำนักงานสลากกินแบ่งรัฐบาล ๓๐๐,๐๐๐ บาท จึงได้ทำการต่อเติมปรับปรุงในเรื่องห้องน้ำ ห้องครัวและอ่างล้างหน้าแปรงฟัน

การก่อตั้งครั้งแรก ศูนย์พัฒนาเด็กเล็กบ้านดอนตู อยู่ในความรับผิดชอบของหน่วยงานพัฒนาชุมชน จนกระทั่ง พ.ศ. ๒๕๔๘ ได้โอนมาอยู่ในสังกัดขององค์การบริหารส่วนตำบลไชยบุรี อำเภอท่าอุเทน จังหวัดนครพนม ซึ่งศูนย์พัฒนาเด็กเล็กบ้านดอนตู มีวัตถุประสงค์ในการจัดการศึกษาและอบรมเลี้ยงดู เพื่อพัฒนาการเด็กวัย ๒ -๕ ปี ในเขตบริการ เด็กทุกคนผ่านกิจกรรมการเรียนรู้ การเล่น และกิจกรรมที่เหมาะสมกับวัย ดังปรัชญาศูนย์ที่ว่า “เรียนรู้จากการเล่น มุ่งเน้นพัฒนา สนุกสนานสมวัย

### หลักการและเหตุผล

ศูนย์พัฒนาเด็กเล็กบ้านดอนตู ในสังกัดองค์การบริหารส่วนตำบลไชยบุรี อำเภอท่าอุเทน จังหวัดนครพนม ซึ่งเป็นองค์กรปกครองส่วนท้องถิ่นนับว่าเป็นองค์ประกอบที่สำคัญที่สุดในการพัฒนาคน รวมถึงการส่งเสริม ทำนุบำรุง ศาสนา และอนุรักษ์ศิลปะ วัฒนธรรมและประเพณี ที่เป็นเอกลักษณ์ของแต่ ละท้องถิ่น เพราะเป็นหน่วยราชการที่ใกล้ชิดกับประชาชนในท้องถิ่นมากที่สุด โดยมีอำนาจหน้าที่ที่กำหนดไว้ อย่างชัดเจนและหลากหลาย พระราชบัญญัติการศึกษาแห่งชาติ พุทธศักราช ๒๕๔๒ หมวดที่ ๖ มาตรฐาน การประกันคุณภาพการศึกษา มาตรา ๔๘ กำหนดให้สถานศึกษามีระบบประกันคุณภาพภายในสถานศึกษา

เพื่อพัฒนาคุณภาพและมาตรฐานการศึกษาทุกระดับชั้น เพื่อเป็นการสร้างความมั่นใจให้กับผู้ปกครองและชุมชนว่าศูนย์พัฒนาเด็กเล็กสามารถจัดการศึกษาได้อย่างมีคุณภาพ เด็กที่ออกไปศึกษาในระดับที่สูงขึ้นมีคุณภาพตามเกณฑ์มาตรฐาน

ศูนย์พัฒนาเด็กเล็กจึงได้จัดทำแผนพัฒนาการศึกษาของศูนย์พัฒนาเด็กเล็ก (พ.ศ. ๒๕๖๑-๒๕๖๕) เพื่อเป็นแนวทางในการบริหารงานภายในศูนย์พัฒนาเด็กบ้านดอนตูและบรรลิวสัยทัศน์ที่กำหนดไว้ในแผนฯ พันธกิจ และจุดมุ่งหมายเพื่อการพัฒนาในอนาคต ตลอดจนมีความสอดคล้องกับสภาพปัญหา ความต้องการของชุมชน แผนพัฒนาการศึกษาของชาติตามพระราชบัญญัติการศึกษาแห่งชาติ พ.ศ. ๒๕๔๒

### ๑.๑ วิสัยทัศน์ (Vision)

“เด็กมีพัฒนาการครบทุกด้าน ใฝ่คุณธรรม อยู่ร่วมกันได้ในสังคมอย่างมีความสุข”

### ๑.๒ พันธกิจ(Mission)

๑. ส่งเสริมให้เด็กมีพัฒนาการครบทั้ง ๔ ด้าน
๒. ส่งเสริมให้เด็กมีคุณธรรม จริยธรรมและอยู่ร่วมกับผู้อื่นได้อย่างมีความสุข
๓. ส่งเสริมให้เด็กรักความเป็นไทย สามารถดำเนินชีวิตโดยน้อมนำหลักปรัชญาเศรษฐกิจพอเพียง
๔. พัฒนาคูและบุคลากรทางการศึกษาได้รับการพัฒนาอย่างต่อเนื่องและมีคุณภาพ
๕. ผู้บริหารสามารถบริหารงานโดยชุมชน ผู้ปกครอง ประชาชน และชุมชนมีความพึงพอใจ การมีส่วนร่วมในการจัดการศึกษาของสถานศึกษา
๖. ศูนย์พัฒนาเด็กเล็กจัดสภาพแวดล้อมที่ส่งเสริมผู้เรียนตามธรรมชาติและเต็มตามศักยภาพ

### ๑.๓ มาตรฐานของสถานศึกษา

ศูนย์พัฒนาเด็กเล็กบ้านดอนตู ได้นำมาตรฐานสถานพัฒนาเด็กปฐมวัยแห่งชาติมากำหนดเป็นมาตรฐานการศึกษาของสถานศึกษา โดยศูนย์พัฒนาเด็กเล็กบ้านดอนตู ได้กำหนดมาตรฐานการศึกษาของสถานศึกษา ดังนี้ มาตรฐานสถานพัฒนาเด็กปฐมวัยแห่งชาติ ประกอบด้วยมาตรฐาน ๓ ด้าน ได้แก่

- มาตรฐานด้านที่ ๑ การบริหารจัดการ
- มาตรฐานด้านที่ ๒ กระบวนการดูแลจัดประสบการณ์ เรียนรู้ และเล่น
- มาตรฐานด้านที่ ๓ คุณภาพเด็กปฐมวัย

สาระของมาตรฐานการศึกษาแต่ละด้าน มีดังนี้

มาตรฐานด้านที่ ๑ การบริหารจัดการสถานพัฒนาเด็กปฐมวัย

ตัวบ่งชี้ที่ ๑.๑ การบริหารจัดการอย่างเป็นระบบ

ตัวบ่งชี้ที่ ๑.๒ การบริหารจัดการบุคลากรทุกประเภทตามหน่วยงานที่สังกัด

ตัวบ่งชี้ที่ ๑.๓ การบริหารจัดการสภาพแวดล้อมเพื่อความปลอดภัย

ตัวบ่งชี้ที่ ๑.๔ การจัดการเพื่อส่งเสริมสุขภาพและการเรียนรู้

ตัวบ่งชี้ที่ ๑.๕ การส่งเสริมการมีส่วนร่วมของครอบครัวและชุมชน

มาตรฐานด้านที่ ๒ ครู/ผู้ดูแลเด็กให้การดูแล และจัดประสบการณ์การเรียนรู้และการเล่นเพื่อพัฒนาเด็กปฐมวัย

ตัวบ่งชี้ที่ ๒.๑ การดูแลและพัฒนาเด็กอย่างรอบด้าน

ตัวบ่งชี้ที่ ๒.๒ การส่งเสริมพัฒนาการด้านร่างกายและดูแลสุขภาพ ตัวบ่งชี้ย่อย

ตัวบ่งชี้ที่ ๒.๓ การส่งเสริมพัฒนาการด้านสติปัญญา ภาษาและการสื่อสาร

ตัวบ่งชี้ที่ ๒.๔ การส่งเสริมพัฒนาการด้านอารมณ์ จิตใจ-สังคม ปลูกฝังคุณธรรมและความเป็นพลเมืองดี

ตัวบ่งชี้ที่ ๒.๕ การส่งเสริมเด็กในระยะเปลี่ยนผ่านให้ปรับตัวสู่การเชื่อมต่อในขั้นถัดไป

มาตรฐานด้านที่ ๓ คุณภาพของเด็กปฐมวัย

- สำหรับเด็กแรกเกิด - อายุ ๒ ปี (๒ ปี ๑๑ เดือน ๒๙ วัน)

ตัวบ่งชี้ที่ ๓.๑ ก เด็กมีการเจริญเติบโตสมวัย

ตัวบ่งชี้ที่ ๓.๒ ก เด็กมีพัฒนาการสมวัย

- สำหรับเด็ก อายุ ๓ ปี - อายุ ๖ ปี (ก่อนเข้าประถมศึกษาปีที่ ๑)

ตัวบ่งชี้ที่ ๓.๑ ข เด็กมีการเจริญเติบโตสมวัยและมีสุขนิสัยที่เหมาะสม

ตัวบ่งชี้ที่ ๓.๒ ข เด็กมีพัฒนาการสมวัย

ตัวบ่งชี้ที่ ๓.๓ ข เด็กมีพัฒนาการด้านการเคลื่อนไหว

ตัวบ่งชี้ที่ ๓.๔ ข เด็กมีพัฒนาการด้านอารมณ์จิตใจ

ตัวบ่งชี้ที่ ๓.๕ ข เด็กมีพัฒนาการด้านสติปัญญา เรียนรู้และสร้างสรรค์

ตัวบ่งชี้ที่ ๓.๖ ข เด็กมีพัฒนาการด้านภาษาและการสื่อสาร

ตัวบ่งชี้ที่ ๓.๗ ข เด็กมีพัฒนาการด้านสังคม คุณธรรม มีวินัย และความเป็นพลเมืองดี

#### ๑.๔ หลักสูตรสถานศึกษา

ศูนย์พัฒนาเด็กเล็กบ้านดอนตู ใช้หลักสูตรศูนย์พัฒนาเด็กเล็กบ้านดอนตู (สำหรับเด็กอายุต่ำกว่า ๓ ปี) และหลักสูตรศูนย์พัฒนาเด็กเล็กบ้านดอนตู (สำหรับเด็กอายุ ๓ - ๕ ปี) โดยมีความสอดคล้องกับหลักสูตรการศึกษาปฐมวัย พุทธศักราช ๒๕๖๐ และสภาพบริบททางวัฒนธรรม วิถีชีวิต สังคม ชุมชน และท้องถิ่นของเด็กปฐมวัย โดยมุ่งพัฒนาเด็กทุกคนให้ได้รับการพัฒนาด้านร่างกาย อารมณ์ จิตใจ สังคมและสติปัญญา อย่างมีคุณภาพและ ต่อเนื่อง ได้รับการจัดประสบการณ์การเรียนรู้ด้วยความสุขและเหมาะสมตามวัย มีทักษะชีวิต และปฏิบัติตน ตามหลักปรัชญาของเศรษฐกิจพอเพียง เป็นคนดี มีวินัย และสำนึกความเป็นไทย โดยความร่วมมือระหว่าง สถานศึกษา พ่อแม่ ครอบครัวยุ ชุมชนและทุกฝ่ายที่เกี่ยวข้องกับการพัฒนาเด็ก ศูนย์พัฒนาเด็กเล็กบ้านดอนตู กำหนดคุณลักษณะ - ที่พึงประสงค์สำหรับเด็กอายุต่ำกว่า ๓ ปี

## ๑.๕ เป้าหมาย

๑. เด็กมีพัฒนาการครบทั้ง ๔ ด้านร่างกาย อารมณ์ สังคม และสติปัญญา
๒. พัฒนาผู้เรียนด้านคุณธรรม จริยธรรม และอยู่ร่วมกับผู้อื่นได้อย่างมีความสุข
๓. เด็กรักความเป็นไทยและสามารถดำเนินชีวิตตามหลักปรัชญาเศรษฐกิจพอเพียง
๔. ครูและบุคลากรทางการศึกษาได้รับการพัฒนาอย่างต่อเนื่องและมีคุณภาพ
๕. ผู้บริหารสามารถบริหารงานโดยชุมชน ผู้ปกครอง ประชาชน และชุมชนมีความพึงพอใจต่อการมีส่วนร่วมในการจัดการศึกษาของสถานศึกษา
๖. ศูนย์พัฒนาเด็กเล็กจัดสภาพแวดล้อมที่ส่งเสริมผู้เรียนตามธรรมชาติและเต็มตามศักยภาพ

๑.๖ เป้าประสงค์

เป้าประสงค์ (Goals)	ตัวชี้วัด (KPLS)	ข้อมูลปัจจุบัน(Baseline Data)	เป้าหมาย (Targets)					
			ปี ๖๑ - ๖๕	ปี ๖๑	ปี ๖๒	ปี ๖๓	ปี ๖๔	ปี ๖๕
<b>๑.ยุทธศาสตร์การพัฒนาคูณภาพผู้เรียน</b>								
๑.๑ เด็กมีน้ำหนัก ส่วนสูง และสมรรถภาพทางกายตามเกณฑ์	- ร้อยละของเด็กที่มีน้ำหนัก ส่วนสูง และสมรรถภาพทางกายตามเกณฑ์	ร้อยละ ๘๕ ของเด็กมีน้ำหนัก ส่วนสูง และสมรรถภาพทางกายตามเกณฑ์	๘๗	๘๓	๘๔	๘๕	๘๖	๘๗
๑.๒ ส่งเสริมสนับสนุนปัจจัยที่ใช้ในการจัดประสบการณ์เรียนรู้	- ร้อยละของเด็กที่ได้รับปัจจัยที่ใช้ในการจัดประสบการณ์เรียนรู้	ร้อยละ ๘๕ ของเด็กมีปัจจัยที่ใช้ในการจัดประสบการณ์สมวัย	๘๗	๘๓	๘๔	๘๕	๘๖	๘๗
<b>๒.ยุทธศาสตร์ ผู้เรียนมีคุณธรรม จริยธรรม ละคุณลักษณะที่พึงประสงค์</b>								
๒.๑ เด็กมีคุณธรรม จริยธรรม และคุณลักษณะที่พึงประสงค์	- ร้อยละของเด็กมีคุณธรรม จริยธรรม และคุณลักษณะที่พึงประสงค์	ร้อยละ ๘๕ ของเด็กมีคุณธรรม จริยธรรม และคุณลักษณะที่พึงประสงค์	๘๗	๘๓	๘๔	๘๕	๘๖	๘๗
๒.๒ จัดกิจกรรมเพื่อการเรียนรู้ภูมิปัญญาท้องถิ่น	- ร้อยละของเด็กได้เรียนรู้ภูมิปัญญาท้องถิ่น	ร้อยละ ๘๕ ของเด็กได้เรียนรู้ภูมิปัญญาท้องถิ่น						
<b>๓. ยุทธศาสตร์ ส่งเสริมเด็กให้มิตักษะการดำรงชีวิตที่มีคุณภาพตามหลักปรัชญาเศรษฐกิจพอเพียง</b>								
๓.๑ เด็ก ดำเนินชีวิตโดยน้อมนำหลักปรัชญาเศรษฐกิจพอเพียงในการดำรงชีวิต	-ร้อยละของเด็กรู้จักอดออมถนอมใช้ ดำเนินชีวิตพอเพียงในการดำรงชีวิต	-ร้อยละ๘๕เด็ก รู้จักอดออมถนอมใช้ ดำเนินชีวิตพอเพียง	๘๗	๘๓	๘๔	๘๕	๘๖	๘๗
<b>๔. ยุทธศาสตร์พัฒนาคูณภาพครูและบุคลากรทางการศึกษา</b>								
๔.๑ ครูจัดประสบการณ์การเรียนรู้ที่เน้นเด็กเป็นสำคัญ	ร้อยละของครูจัดประสบการณ์การเรียนรู้ที่เน้นเด็กเป็นสำคัญ	ร้อยละ ๘๕ ของครูจัดการเรียนรู้ที่เน้นเด็กเป็นสำคัญ	๘๗	๘๓	๘๔	๘๕	๘๖	๘๗



เป้าประสงค์ (Goals)	ตัวชี้วัด (KPLS)	ข้อมูลปัจจุบัน(Baseline Data)	เป้าหมาย (Targets)					
			ปี ๖๑ - ๖๕	ปี ๖๑	ปี ๖๒	ปี ๖๓	ปี ๖๔	ปี ๖๕
<b>๕.ยุทธศาสตร์นำชุมชนเข้ามามีส่วนร่วมในการจัดการศึกษา</b>								
๕.๑ ผู้บริหารสามารถบริหารงานโดยชุมชนและผู้ที่เกี่ยวข้องมามีส่วนร่วมในการพัฒนาการศึกษาให้มีคุณภาพ	-คณะผู้บริหารกรรมการศูนย์ฯผู้ปกครอง ชุมชนมีส่วนร่วมในการจัดการศึกษา	ร้อยละ ๘๕ ผู้บริหาร ที่มีการบริหารงานโดยมีชุมชนเป็นส่วนร่วม	๘๗	๘๓	๘๔	๘๕	๘๖	๘๗
๕.๒ ผู้ปกครอง ประชาชน และชุมชนมีความพึงพอใจในการจัดการศึกษาของสถานศึกษา	-ร้อยละของผู้ปกครอง ประชาชน และชุมชนที่มีความพึงพอใจต่อการมีส่วนร่วมในการจัดการศึกษา	การประเมินความพึงพอใจของผู้ปกครอง ประชาชน และชุมชนในการจัดการศึกษา-การจัดกิจกรรมงานวันเด็ก-การจัดกิจกรรมการแข่งขันกีฬา	๘๗	๘๓	๘๔	๘๕	๘๖	๘๗
<b>๖. ศูนย์พัฒนาเด็กเล็กจัดสภาพแวดล้อมที่ส่งเสริมผู้เรียนตามธรรมชาติและเต็มตามศักยภาพ</b>								
๖.๑ ปรับปรุง ต่อเติมอาคารสถานที่และภูมิทัศน์ที่เอื้อต่อการเรียนรู้	-เด็ก ศพด.บ้านดอนตู เรียนรู้ เล่นสนามเด็กเล่นสร้างปัญญา	ศูนย์พัฒนาเด็กเล็กจัดสภาพแวดล้อมที่ส่งเสริมผู้เรียน	๘๗	๘๓	๘๔	๘๕	๘๖	๘๗
๖.๒ ส่งเสริมสุขภาพอนามัยและความปลอดภัยของเด็ก	-ร้อยละของเด็กเล็กที่มีสุขภาพอนามัยดีและสุขภาพจิตสมบูรณ์ แข็งแรง ปลอดภัย	ศูนย์พัฒนาฯส่งเสริมสุขภาพ อนามัยและความปลอดภัยของเด็ก	๘๗	๘๓	๘๔	๘๕	๘๖	๘๗
๖.๓ ใช้แหล่งเรียนรู้ทั้งในและนอกห้องเรียน	-เด็ก ศพด.บ้านดอนตู ได้เรียนรู้ห้องเรียน ธรรมชาติและแหล่งเรียนรู้ในชุมชน	ศูนย์พัฒนาเด็กใช้แหล่งเรียนรู้ทั้งในและนอกห้องเรียน	๘๗	๘๓	๘๔	๘๕	๘๖	๘๗

## รายละเอียดตัวชี้วัด

๑. ตัวชี้วัด : ร้อยละของเด็กที่มีพัฒนาการครบทั้ง ๔ ด้านตามวัย

๒. ขอบเขตความหมาย :

๒.๑ เด็กมีน้ำหนักส่วนสูงสมรรถภาพทางเกณฑ์

เด็กมีสุนทรียภาพ ด้านศิลปะ/กีฬา /นันทนาการ

เด็กมีจินตนาการ ความคิดสร้างสรรค์เล่นและทำกิจกรรมร่วมกับคนอื่นได้

๒.๒ สนับสนุนปัจจัยที่ใช้ในการจัดประสบการณ์เรียนรู้

๓. หน่วยวัด : ร้อยละ

เป้าหมาย /เกณฑ์ (ปี ๒๕๖๓) : ร้อยละ ๘๕

ปี ๒๕๖๑ ร้อยละ ๘๓

ปี ๒๕๖๒ ร้อยละ ๘๔

ปี ๒๕๖๓ ร้อยละ ๘๕

ปี ๒๕๖๔ ร้อยละ ๘๖

ปี ๒๕๖๕ ร้อยละ ๘๗

๕. วิธีการคำนวณ : 
$$\frac{\text{จำนวนเด็กที่มีพัฒนาการครบทั้ง ๔ ด้าน } X \text{ ๑๐๐}}{\text{จำนวนเด็กทั้งหมด}}$$

๖. ข้อมูลปัจจุบัน(ข้อมูลพื้นฐาน) : จำนวนเด็กที่มีพัฒนาการครบทั้ง ๔ ด้าน

๗. แหล่งข้อมูล / วิธีการเก็บรวบรวมข้อมูล : เก็บข้อมูลจากสมุดประจำตัวเด็ก

๘. ความถี่ในการเก็บรวบรวมข้อมูล/รายงาน : ภาคเรียนละ ๑ ครั้ง

## รายละเอียดตัวชี้วัด

๑. ตัวชี้วัด : ร้อยละ ของเด็กที่มีคุณธรรม จริยธรรมสมวัย และอยู่ร่วมกับผู้อื่นได้อย่างมีความสุข

๒. ขอบเขตความหมาย :

เด็กที่มีคุณธรรม จริยธรรม คือ แสดงความรักต่อเพื่อน มีความเมตตาต่อสัตว์ มีความซื่อสัตย์ และมีความรับผิดชอบในงานที่ได้รับมอบหมาย

๓. หน่วยวัด: ร้อยละ

๔.เป้าหมาย /เกณฑ์ (ปี ๒๕๖๓) : ร้อยละ ๘๕

ปี ๒๕๖๑ ร้อยละ ๘๓

ปี ๒๕๖๒ ร้อยละ ๘๔

ปี ๒๕๖๓ ร้อยละ ๘๕

ปี ๒๕๖๔ ร้อยละ ๘๖

ปี ๒๕๖๕ ร้อยละ ๘๗

๕.วิธีการคำนวณ

$$\frac{\text{จำนวนเด็กทั้งหมดที่มีพัฒนาการตามวัย } X \text{ } ๑๐๐}{\text{จำนวนเด็ก ศพด.หมด}}$$

๖. ข้อมูลปัจจุบัน (ข้อมูลพื้นฐาน) : จำนวนเด็กที่มีคุณธรรม จริยธรรมสมวัยและมีคุณลักษณะที่พึงประสงค์

คิดเป็นร้อยละ ๘๕

๗. แหล่งข้อมูล/วิธีการเก็บรวบรวมข้อมูล : แบบประเมินพัฒนาการเด็ก

๘. ความถี่ในการเก็บรวบรวมข้อมูล/รายงาน : ภาคเรียนละ ๑ ครั้ง

## รายละเอียดตัวชี้วัด

๑. ตัวชี้วัด : ร้อยละของเด็กอยู่ร่วมกันในสังคมได้อย่างมีความสุขตามหลักเศรษฐกิจพอเพียง
๒. ขอบเขตความหมาย :
  - ๒.๑ ช่วยเหลือคุณครูรดน้ำผัก ,ปิดน้ำที่ไม่ใช้,ทำความสะอาดช่วยครู,เก็บของเล่นเข้าที่
  - ๒.๒ เด็กทุกคนที่อยู่ในศูนย์พัฒนาเด็กเล็ก
๓. หน่วยวัด : ร้อยละ
๔. เป้าหมาย/เกณฑ์ (ปี ๒๕๖๓) ร้อยละ ๘๕
  - ปี ๒๕๖๑ ร้อยละ ๘๓
  - ปี ๒๕๖๒ ร้อยละ ๘๔
  - ปี ๒๕๖๓ ร้อยละ ๘๕
  - ปี ๒๕๖๔ ร้อยละ ๘๖
  - ปี ๒๕๖๕ ร้อยละ ๘๗
๕. วิธีการคำนวณ : 
$$\frac{\text{จำนวนเด็กอยู่ร่วมกันในสังคม} X 100}{\text{จำนวนเด็กทั้งหมด}}$$
๖. ข้อมูลปัจจุบัน(ข้อมูลพื้นฐาน) : จำนวนเด็กอยู่ร่วมกันในสังคมได้อย่างมีความสุขตามหลักเศรษฐกิจพอเพียง
๗. แหล่งข้อมูล / วิธีการเก็บรวบรวมข้อมูล : เก็บข้อมูลจากสมุดประจำตัวเด็ก, สังเกตพฤติกรรม
๘. ความถี่ในการเก็บรวบรวมข้อมูล/รายงาน : ปีละ ๑ ครั้ง

## รายละเอียดตัวชี้วัด

๑. ตัวชี้วัด : ร้อยละของครูสามารถจัดประสบการณ์การเรียนรู้ที่เน้นเด็กเป็นสำคัญ

๒. ขอบเขตความหมาย :

๒.๑ ครู/ผู้ดูแลเด็ก/ผู้ช่วยครูผู้ดูแลเด็กที่ปฏิบัติหน้าที่ในศูนย์พัฒนาเด็กเล็กที่บ้านดอนคู่

๓. หน่วยวัด : ร้อยละ

๔. เป้าหมาย /เกณฑ์ (ปี ๒๕๖๓) : ร้อยละ ๘๕

ปี ๒๕๖๑ ร้อยละ ๘๓

ปี ๒๕๖๒ ร้อยละ ๘๔

ปี ๒๕๖๓ ร้อยละ ๘๕

ปี ๒๕๖๔ ร้อยละ ๘๖

ปี ๒๕๖๕ ร้อยละ ๘๗

๕. วิธีการคำนวณ : 
$$\frac{\text{จำนวนครูสามารถจัดประสบการณ์ฯ } X \text{ ๑๐๐}}{\text{จำนวนครูทั้งหมด}}$$

๖. ข้อมูลปัจจุบัน(ข้อมูลพื้นฐาน) : จำนวนครูสามารถจัดประสบการณ์การเรียนรู้ที่เน้นเด็กเป็นสำคัญ

๗. แหล่งข้อมูล / วิธีการเก็บรวบรวมข้อมูล : แบบสำรวจข้อมูล

๘. ความถี่ในการเก็บรวบรวมข้อมูล/รายงาน : ปีละ ๑ ครั้ง

## รายละเอียดตัวชี้วัด

๑. ตัวชี้วัด : ร้อยละของผู้ปกครอง ประชาชน และชุมชนที่มีความพึงพอใจต่อการมีส่วนร่วมในการจัดการศึกษา

๒. ขอบเขตความหมาย : การมีส่วนร่วมในการจัดการศึกษา หมายถึง การที่ผู้ปกครองได้แสดงออกทางด้านความคิด ด้านเจตคติ การกำหนดเป้าหมาย การติดต่อสื่อสาร ความตระหนัก แรงจูงใจในการแสดงความคิดเห็นต่างๆ ในการดำเนินการจัดการศึกษาของสถานศึกษาขั้นพื้นฐาน

๓. หน่วยวัด : ร้อยละ

๔. เป้าหมาย /เกณฑ์ (ปี ๒๕๖๓) : ร้อยละ ๘๕

ปี ๒๕๖๑ ร้อยละ ๘๓

ปี ๒๕๖๒ ร้อยละ ๘๔

ปี ๒๕๖๓ ร้อยละ ๘๕

ปี ๒๕๖๔ ร้อยละ ๘๖

ปี ๒๕๖๕ ร้อยละ ๘๗

๕. วิธีคำนวณ :

$$\frac{\text{คะแนนผลการประเมินความพึงพอใจของผู้ปกครอง}}{\text{คะแนนเต็มผลการประเมินความพึงพอใจของผู้ปกครอง}} \times 100$$

คะแนนเต็มผลการประเมินความพึงพอใจของผู้ปกครอง

๖. ข้อมูลปัจจุบัน (ข้อมูลพื้นฐาน) : หัวหน้าศูนย์มีความสามารถในการบริหารงานโดยมีชุมชนเป็นส่วนร่วม คิดเป็นร้อยละ ๘๐

๗. แหล่งข้อมูล/วิธีการเก็บรวบรวมข้อมูล : แบบประเมินคุณธรรม จริยธรรม และจรรยาบรรณวิชาชีพครู  
แบบประเมินความพึงพอใจของผู้ปกครอง

๘. ความถี่ในการเก็บรวบรวมข้อมูล/รายงาน : ปีละ ๑ ครั้ง

## รายละเอียดตัวชี้วัด

๑. ตัวชี้วัด : ศูนย์พัฒนาเด็กเล็กจัดสภาพแวดล้อมที่ส่งเสริมผู้เรียนตามธรรมชาติและเต็มศักยภาพ

๒. ขอบเขตความหมาย

๒.๑ ปรับปรุง ซ่อมแซมอาคารสถานที่จัดสภาพแวดล้อมบริเวณรอบศูนย์เอื้อต่อการเรียนรู้

๒.๒ ส่งเสริมสุขอนามัยและความปลอดภัยของเด็ก

๒.๓ ใช้แหล่งเรียนรู้ทั้งในและนอกศูนย์พัฒนาเด็กเล็ก

๓. หน่วยวัด : ร้อยละ

๔. เป้าหมาย/เกณฑ์ (ปี ๒๕๖๒) ร้อยละ ๘๓

ปี ๒๕๖๑ ร้อยละ ๘๓

ปี ๒๕๖๒ ร้อยละ ๘๔

ปี ๒๕๖๓ ร้อยละ ๘๕

ปี ๒๕๖๔ ร้อยละ ๘๖

ปี ๒๕๖๕ ร้อยละ ๘๗

๕. วิธีการคำนวณ : 
$$\frac{\text{จำนวนแบบสอบถามที่กรอกข้อมูล } X \text{ ๑๐๐}}{\text{จำนวนแบบสอบถามทั้งหมด}}$$

๖. ข้อมูลปัจจุบัน(ข้อมูลพื้นฐาน) : ศูนย์พัฒนาเด็กเล็ก

๗. แหล่งข้อมูล / วิธีการเก็บรวบรวมข้อมูล : ,แบบสำรวจข้อมูลจัดสภาพแวดล้อมที่ส่งเสริมผู้เรียนตามธรรมชาติและเต็มศักยภาพ

๘. ความถี่ในการเก็บรวบรวมข้อมูล/รายงาน : ภาคเรียนละ ๑ ครั้ง

## บทที่ ๒

### ผลการจัดการศึกษาในปัจุบันที่ผ่านมา

ในปัจุบันที่ผ่านมาศูนย์พัฒนาเด็กเล็กบ้านดอนตู ได้ดำเนินการศึกษาปัญหาและความต้องการในด้านต่างๆในการดำเนินงานและเก็บรวบรวมข้อมูลรอบด้านครบถ้วน แล้วนำมาวิเคราะห์ในเชิงคุณภาพ พร้อมทั้งสรุปประเด็นการพัฒนาขึ้นอย่างเป็นระบบ เพื่อการแก้ไขปัญหา และตอบสนองความต้องการด้านต่างๆขององค์กรที่จะเกิดขึ้นในอนาคต และได้กำหนดวิสัยทัศน์ของศูนย์พัฒนาเด็กเล็กบ้านดอนตูไว้ว่า เด็กมีคุณธรรม จริยธรรม สติปัญญาและอยู่ในสังคมได้อย่างมีความสุข ศูนย์พัฒนาเด็กเล็กบ้านดอนตูพัฒนาคุณภาพการศึกษาโดยดำเนินการให้สอดคล้องกับมาตรฐานและตัวบ่งชี้ศูนย์พัฒนาเด็กเล็ก สังกัดองค์กรปกครองส่วนท้องถิ่น แนวคิดหลักที่ศูนย์พัฒนาเด็กนำมาใช้พัฒนาคุณภาพการศึกษาเพื่อให้มุ่งสู่มาตรฐานการศึกษาที่กำหนดไว้มี ๖ ยุทธศาสตร์ ๑๐ กลยุทธ์

#### ๑. ยุทธศาสตร์ พัฒนาคุณภาพผู้เรียน ส่งเสริมเด็กให้มีพัฒนาการครบทุก ๔ ด้าน

กลยุทธ์ ๑.๑ จัดกิจกรรมส่งเสริมให้เด็กมีน้ำหนัก ส่วนสูง และสมรรถภาพทางกายตามเกณฑ์

กลยุทธ์ ๑.๒ ส่งเสริมสนับสนุนปัจจัยที่ใช้ในการจัดประสบการณ์เรียนรู้

#### ๒. ยุทธศาสตร์ ให้เด็กมีคุณธรรม จริยธรรมและคุณลักษณะที่พึงประสงค์

กลยุทธ์ ๒.๑ กลยุทธ์จัดกิจกรรมส่งเสริมให้เด็กมีคุณธรรม จริยธรรมอยู่ร่วมกับผู้อื่นได้อย่างมีความสุข

กลยุทธ์ ๒.๒ จัดกิจกรรมส่งเสริมให้เด็กเรียนรู้ภูมิปัญญาท้องถิ่น

#### ๓. ยุทธศาสตร์ ส่งเสริมเด็กให้มีทักษะการดำรงชีวิตที่มีคุณภาพตามหลักปรัชญาเศรษฐกิจพอเพียง

กลยุทธ์ ๓.๑ กิจกรรมส่งเสริมศิลปะ วัฒนธรรม จารีตประเพณีสืบสานความเป็นไทย ดำเนินชีวิตตามแนวปรัชญาเศรษฐกิจพอเพียง

#### ๔. ยุทธศาสตร์ พัฒนาคุณภาพครูและบุคลากรทางการศึกษา

กลยุทธ์ ๔.๑ ครูสามารถจัดประสบการณ์การเรียนรู้ที่เน้นเด็กเป็นสำคัญ

#### ๕. ยุทธศาสตร์ ส่งเสริมผู้บริหารให้ผู้บริหารสามารถบริหารงานโดยชุมชนมีส่วนร่วม

กลยุทธ์ ๕.๑ จัดกิจกรรมเพื่อส่งเสริมผู้บริหารให้สามารถบริหารงานโดยการมีส่วนร่วมระหว่างภาครัฐ เอกชน และชุมชน



๖. ยุทธศาสตร์ ศูนย์พัฒนาเด็กเล็กจัดสภาพแวดล้อมที่ส่งเสริมผู้เรียนตามธรรมชาติและเต็มศักยภาพ

กลยุทธ์ ๖.๑ ปรับปรุง ต่อเติมอาคารสถานที่และภูมิทัศน์ศูนย์พัฒนาเด็กเล็กเอื้อต่อการเรียนรู้

กลยุทธ์ ๖.๒ กลยุทธ์ส่งเสริมสุขอนามัยและความปลอดภัยของเด็ก

กลยุทธ์ ๖.๓ ใช้แหล่งเรียนรู้ทั้งในและนอกศูนย์พัฒนาเด็กเล็ก

ยุทธศาสตร์ที่ ๑ ยุทธศาสตร์การพัฒนาคุณภาพผู้เรียนครบทั้ง ๔ ด้าน

๑.๑ กลยุทธ์ส่งเสริมให้เด็กมีน้ำหนัก ส่วนสูง และสมรรถภาพทางกายตามเกณฑ์

โครงการ/กิจกรรม	วัตถุประสงค์		เป้าหมาย(ร้อยละ)		ผลการประเมินเชิงคุณภาพ และข้อเสนอแนะ
	ที่ตั้งไว้	ผลการดำเนินการ	ที่ตั้งไว้	ผลการดำเนินการ	
<p>๑.โครงการหนุน้อยรักสุขภาพ</p> <ul style="list-style-type: none"> <li>- กิจกรรมตรวจสุขภาพประจำวัน</li> <li>- ชั่งน้ำหนัก วัดส่วนสูง</li> <li>- ออกกำลังกายประกอบเพลง</li> <li>- เคลือบฟลูออไรด์</li> <li>- ล้างมือ ๗ ขั้นตอน</li> <li>- แปร่งฟันหลังอาหาร</li> <li>- นอนหลับพักผ่อน</li> <li>- อาหารเสริม(นม)</li> </ul>	<p>ร้อยละของเด็กมี พัฒนาการครบทั้ง ๔ ด้าน</p>	<p>๑.เพื่อให้เด็กได้ตรวจสุขภาพประจำวัน</p> <p>๒.เพื่อให้เด็กมีน้ำหนักส่วนสูงตามมาตรฐาน</p> <p>๓.เพื่อให้เด็กเคลื่อนไหวส่วนต่างๆ รักการ ออกกำลังกาย</p> <p>๔.เพื่อให้เด็กมีความมุ่งมั่นตั้งใจ สามารถ ปฏิบัติกิจกรรมร่วมกับผู้อื่น</p> <p>๕.เพื่อให้ฟันของเด็กแข็งแรงและไม่ผุ</p> <p>๖.เพื่อให้เด็กได้รู้จักการปฏิบัติตนให้ถูกหลัก สุขอนามัยที่ดี</p> <p>๗.เพื่อให้เด็กได้มีการพักผ่อนที่เพียงพอ</p> <p>๘. เพื่อให้เด็กได้ดื่มนม</p>	<p>ร้อยละ ๘๕</p>	<p>๑.เพื่อให้เด็กได้ตรวจสุขภาพประจำวัน</p> <p>๒.เพื่อให้เด็กมีน้ำหนักส่วนสูงตามมาตรฐาน</p> <p>๓.เพื่อให้เด็กเคลื่อนไหวส่วนต่างๆ รักการ ออกกำลังกาย</p> <p>๔.เพื่อให้เด็กมีความมุ่งมั่นตั้งใจ สามารถ ปฏิบัติกิจกรรมร่วมกับผู้อื่น</p> <p>๕.เพื่อให้ฟันของเด็กแข็งแรงและไม่ผุ</p> <p>๖.เพื่อให้เด็กได้รู้จักการปฏิบัติตนให้ถูก หลักสุขอนามัยที่ดี</p> <p>๗.เพื่อให้เด็กได้มีการพักผ่อนที่เพียงพอ</p> <p>๘. เด็กได้ดื่มนม</p>	<p>เด็กได้รับตรวจสุขภาพประจำวัน มีน้ำหนักส่วนสูงตามเกณฑ์มาตรฐาน ดื่มนมเป็นประจำทุกวันออกกำลังกายสม่ำเสมอ พักผ่อนเพียงพอและรู้จัก การปฏิบัติตนให้ถูกต้องตามหลักสุข นามัยที่ดี</p>

ยุทธศาสตร์ที่ ๑ ยุทธศาสตร์การพัฒนาคุณภาพผู้เรียนครบทั้ง ๔ ด้าน

๑.๒ กลยุทธ์ส่งเสริมสนับสนุนปัจจัยที่ใช้ในการจัดประสบการณ์เรียนรู้

โครงการ/กิจกรรม	วัตถุประสงค์		ที่ตั้งไว้	เป้าหมาย		ผลการประเมินเชิงคุณภาพและ ข้อเสนอแนะ
	ที่ตั้งไว้	ผลการดำเนินงาน		ที่ตั้งไว้	ผลการดำเนินงาน	
๒.โครงการค่านั่งสือเรียน		เพื่อจัดค่านั่งสือเรียนให้แก่ผู้เรียนตามนโยบายรัฐบาล		จัดค่านั่งสือเรียนให้แก่ผู้เรียนตามนโยบายรัฐบาล	ผู้เรียนมีหนังสือเรียนสำหรับใช้ในการเรียน	
๓.โครงการค่าอุปกรณ์การเรียน		เพื่อสนับสนุนค่าอุปกรณ์การเรียนให้แก่ผู้เรียนตามนโยบายรัฐบาล		สนับสนุนค่าอุปกรณ์การเรียนให้แก่ผู้เรียนตามนโยบายรัฐบาล	ผู้เรียนได้รับการสนับสนุนค่าอุปกรณ์การเรียน	
๔.โครงการค่าเครื่องแบบนักเรียน	ร้อยละของเด็กมีพัฒนาการครบทั้ง ๔ ด้าน	เพื่อสนับสนุนค่าเครื่องแบบนักเรียนให้แก่ผู้เรียนตามนโยบายรัฐบาล	ร้อยละ ๘๕	สนับสนุนค่าเครื่องแบบนักเรียนให้แก่ผู้เรียนตามนโยบายรัฐบาล	ผู้เรียนได้รับการสนับสนุนค่าเครื่องแบบนักเรียน	
๕.โครงการค่ากิจกรรมพัฒนาผู้เรียน		เพื่อจัดกิจกรรมพัฒนาให้แก่ผู้เรียนตามนโยบายรัฐบาล		จัดกิจกรรมพัฒนาให้แก่ผู้เรียนตามนโยบายรัฐบาล	ผู้เรียนได้รับการพัฒนาผ่านกิจกรรมพัฒนาผู้เรียน	
๖.โครงการอาหารกลางวัน		เพื่อจัดอาหารที่มีคุณค่าทางโภชนาการในแต่ละวันให้แก่เด็กเล็ก		จัดอาหารที่มีคุณค่าทางโภชนาการในแต่ละวันให้แก่เด็กเล็ก	เด็กเล็กในศูนย์พัฒนาเด็กเล็กบ้านดอนตูมทุกคนได้รับสารอาหารครบ ๕ หมู่ มีน้ำหนักและส่วนสูง เป็นไปตามเกณฑ์มาตรฐาน	
๗.โครงการเงินสนับสนุนค่าจัดการเรียนการสอน (รายหัว)		เพื่อให้ได้มีสื่อวัสดุการเรียนการสอนเพียงพอและส่งเสริมพัฒนาการครบทั้ง ๔ ด้าน		เด็กภายในศูนย์พัฒนาเด็กเล็กบ้านดอนตูม ได้รับการจัดสรร อัตรา ๑,๗๐๐ บาท/คน/ปี	ศูนย์พัฒนาเด็กเล็กมีสื่อเพียงพอต่อการเรียนการสอนและเด็กมีพัฒนาการครบทั้ง ๔ ด้าน	

๒) ยุทธศาสตร์ ให้เด็กมีคุณธรรม จริยธรรมและคุณลักษณะที่พึงประสงค์

๒.๑ กลยุทธ์จัดกิจกรรมส่งเสริมให้เด็กมีคุณธรรม จริยธรรมอยู่ร่วมกับผู้อื่นได้อย่างมีความสุข

โครงการ/กิจกรรม	วัตถุประสงค์		เป้าหมาย(ร้อยละ)		ผลการประเมินเชิงคุณภาพ และข้อเสนอแนะ
	ที่ตั้งไว้	ผลการดำเนินการ	ที่ตั้งไว้	ผลการดำเนินการ	
<p>๘.โครงการพัฒนาคุณธรรม จริยธรรม และคุณลักษณะที่พึงประสงค์</p> <ul style="list-style-type: none"> <li>- กิจกรรมหน้าเสาธง</li> <li>- สวดมนต์ไหว้พระ</li> <li>- ท่องคำนิยมหลัก ๑๒ ประการ</li> <li>- กิจกรรมข้อตกลงในห้องเรียน</li> <li>- กิจกรรมวันไหว้ครู</li> <li>- กิจกรรมวันแม่แห่งชาติ</li> <li>- กิจกรรมวันสำคัญทางพระพุทธศาสนา</li> <li>- วันวิสาขบูชา - วันอาสาฬหบูชา</li> <li>- ฉวาเทียนวันเข้าพรรษา</li> <li>- วันมาฆบูชา วันออกพรรษา</li> <li>- กิจกรรมจัดป้ายนิเทศวันสำคัญ</li> <li>- กิจกรรมบำเพ็ญประโยชน์</li> <li>- ช่วยครูเก็บขยะ</li> <li>- กิจกรรมขอบพระคุณข้าว</li> </ul> <p>ก่อนรับประทานอาหาร</p>	<p>ร้อยละของเด็ก ได้รับการปลูกฝังและพัฒนาคุณธรรม จริยธรรมที่พึงงาม และค่านิยมที่พึงประสงค์ คิดเป็นร้อยละ ๘๕</p>	<p>ผลการดำเนินการ</p> <ol style="list-style-type: none"> <li>๑. เพื่อส่งเสริมให้เด็กปฏิบัติตามคุณลักษณะที่พึงประสงค์</li> <li>๒. เพื่อให้เด็กสามารถปฏิบัติตามข้อตกลงของห้องเรียนและสถานศึกษาได้</li> <li>๓. เพื่อให้เด็กสามารถปรับตัวเข้ากับสังคมได้</li> <li>๔. เพื่อให้เด็กมีความเมตตา กรุณา มีน้ำใจ ช่วยเหลือผู้อื่น</li> </ol>	๘๕	<p>ผลการดำเนินการ</p> <ol style="list-style-type: none"> <li>๑. เด็กที่รู้จักอดทน และรอคอย</li> <li>๒. เด็กสามารถปฏิบัติตามข้อตกลงของห้องเรียน และสถานศึกษาได้</li> <li>๓. เด็กที่ปฏิบัติตามวัฒนธรรมไทยและหลักศาสนา นับถือ</li> <li>๔. เด็กมีความเมตตา กรุณา มีน้ำใจ ช่วยเหลือผู้อื่น</li> </ol>	<p>ผลการประเมินเชิงคุณภาพ และข้อเสนอแนะ</p> <p>เด็กที่ปฏิบัติตามวัฒนธรรมไทย และหลักศาสนา นับถือ รู้จักเอื้อเฟื้อ แบ่งปัน ช่วยเหลือแก่ผู้อื่น</p>

๒) ยุทธศาสตร์ ให้เด็กมีคุณธรรม จริยธรรมและคุณลักษณะที่พึงประสงค์  
๒.๒ กลยุทธ์ จัดกิจกรรมเพื่อการเรียนรู้ภูมิปัญญาท้องถิ่น

โครงการ/กิจกรรม	วัตถุประสงค์		ที่ตั้งไว้	เป้าหมาย(ร้อยละ)		ผลการประเมินเชิงคุณภาพ และข้อเสนอแนะ
	ที่ตั้งไว้	ผลการดำเนินงาน		ผลการดำเนินงาน	ผลการดำเนินงาน	
๙. โครงการเรียนรู้ภูมิปัญญาท้องถิ่น - กิจกรรมสำรวจแหล่งเรียนรู้ภูมิปัญญาท้องถิ่น - กิจกรรมแหล่งเรียนรู้นอกสถานที่ - การทำสื่อ - การผลิตหมวก - การทำนา - การทำสวน ยางพารา	-ร้อยละเด็กมีความสนใจ แสวงหาความรู้จากแหล่งเรียนรู้ ภูมิปัญญาท้องถิ่น คิดเป็นร้อยละ ๘๕	๑.เพื่อสร้างความสนใจในการเรียนรู้ของผู้เรียน ๒. เพื่อส่งเสริมเด็กมีความสนใจ แสวงหาความรู้จากแหล่งเรียนรู้ ต่างๆ รอบตัว ๓. เพื่อส่งเสริมเด็กให้มีวิธีการ เรียนรู้ของตนเอง เรียนรู้ ร่วมกับ ผู้อื่นสนุกกับการเรียน ๔. เพื่อส่งเสริมให้เด็กเกิดการ เรียนรู้ จากการทำคิดเองปฏิบัติ เองและ สร้างความรู้ด้วยตนเอง และสามารถทำงานร่วมกับผู้อื่นได้ ๕. เพื่อให้ผู้ปกครอง/ชุมชนมีส่วน ร่วมในการจัดกิจกรรมพัฒนา เด็กปฐมวัย	๘๕	๑. สร้างความสนใจในการเรียนรู้ของผู้เรียน ๒. เด็กมีความสนใจแสวงหา ความรู้จากแหล่งเรียนรู้ ต่างๆ รอบตัว ๓. เด็กให้วิธีการเรียนรู้ของ ตนเองเรียนรู้ร่วมกับผู้อื่น สนุกกับการเรียน ๔. เด็กเกิดการเรียนรู้จากการ ได้คิดเองปฏิบัติเองและ สร้างความรู้ด้วยตนเอง และสามารถทำงาน ร่วมกับผู้อื่นได้ ๕. ผู้ปกครอง/ชุมชนมีส่วน ร่วมในการจัดกิจกรรม พัฒนาเด็กปฐมวัย	เด็กภายในศูนย์พัฒนาเด็กเล็กมีความ เมตตา กรุณา มีน้ำใจ รู้จักอดทนและ อดรอคอย สามารถปรับตัวเข้ากับ สังคมได้ ปฏิบัติตามกฎของห้องเรียน และศูนย์พัฒนาเด็กเล็ก	

๓) ยุทธศาสตร์ ส่งเสริมเด็กให้มีโอกาสการดำรงชีวิตที่มีคุณภาพตามหลักปรัชญาเศรษฐกิจพอเพียง

๓.๑ กลยุทธ์ กิจกรรมส่งเสริมศิลปะ วัฒนธรรม จารีตประเพณีสืบสานความเป็นไทย ดำเนินชีวิตตามแนวปรัชญาเศรษฐกิจพอเพียง

โครงการ/กิจกรรม	วัตถุประสงค์		สิ่งที่ได้	เป้าหมาย (ร้อยละ)		ผลการประเมินเชิงคุณภาพและข้อเสนอแนะ
	ที่ตั้งไว้	ผลการดำเนินงาน		สิ่งที่ได้	ผลการดำเนินงาน	
<p>๑๐.โครงการเศรษฐกิจพอเพียง</p> <ul style="list-style-type: none"> <li>- จัดกิจกรรมที่ส่งเสริมลักษณะนิสัยที่ดี</li> <li>- กิจกรรมออมทรัพย์</li> <li>- กิจกรรมฝึกสวนครัว                             <ul style="list-style-type: none"> <li>- ปลูกผักสวนครัวรั้วกินได้</li> <li>- ปลูกพืชสมุนไพรในกระถาง</li> </ul> </li> <li>- กิจกรรมช่วยครูรูดน้ำต้นไม้</li> <li>- สวนสมุนไพร</li> <li>- กิจกรรมประหยัด                             <ul style="list-style-type: none"> <li>- ทานข้าว ต้มแกงให้หมด</li> <li>- ปิดน้ำเมื่อใช้เสร็จ</li> <li>- ปิดไฟ (โดยหนูบอกครู)</li> <li>- กัดน้ำดื่มแต่พอดื่ม</li> </ul> </li> <li>- กิจกรรมขยะมีค่า</li> </ul>	<p>- ร้อยละเด็กมีความสนใจศิลปะ วัฒนธรรม จารีตประเพณีสืบสานความเป็นไทย ดำเนินชีวิตตามแนวปรัชญาเศรษฐกิจพอเพียง</p> <p>คิดเป็นร้อยละ ๘๕</p>	<p>ผลการดำเนินงาน</p> <ol style="list-style-type: none"> <li>๑. เพื่อให้เด็กรู้จักการออม</li> <li>๒. เพื่อส่งเสริมและสนับสนุนการเรียนรู้การสืบสานปรัชญาเศรษฐกิจพอเพียงในศูนย์พัฒนาเด็ก</li> <li>๓. เพื่อส่งเสริมให้เด็กรู้จักใช้เวลาว่างให้เกิดประโยชน์</li> <li>๔. เพื่อส่งเสริมให้เด็กมีความรับผิดชอบในตนเอง</li> <li>๕. เพื่อให้เด็กมีวินัยข้อดี ประหยัด</li> </ol>	<p>๘๕</p>	<p>ผลการดำเนินงาน</p> <ol style="list-style-type: none"> <li>๑. เด็กรู้จักการออม ร้อยละ ๘๕</li> <li>๒. จัดกิจกรรมการเรียนรู้การสอนตามปรัชญาเศรษฐกิจพอเพียง ร้อยละ ๘๕</li> <li>๓. เด็กรู้จักใช้เวลาว่างให้เกิดประโยชน์ ร้อยละ ๘๕</li> <li>๔. เด็กมีความรับผิดชอบในตนเอง ร้อยละ ๘๕</li> <li>๕. เด็กมีวินัยข้อดี ประหยัด ร้อยละ ๘๕</li> </ol>	<p>เด็กได้เรียนรู้ถึงการประหยัดอดออม มีความรับผิดชอบ มีวินัย ข้อดี และรู้จักใช้เวลาว่างให้เกิดประโยชน์ตระหนักถึงคุณค่าของภูมิปัญญาท้องถิ่น</p>	

๓) ยุทธศาสตร์ ส่งเสริมเด็กให้มีความรู้ทักษะการดำรงชีวิตที่มีความรู้ความเข้าใจปัญหาเศรษฐกิจพอเพียง

๓.๑ กลยุทธ์ ส่งเสริมศิลปะ วัฒนธรรม ทัศนคติและ ทัศนคติตามแนวปรัชญาเศรษฐกิจพอเพียง

โครงการ/กิจกรรม	วัตถุประสงค์		เป้าหมาย (ร้อยละ)		ผลการประเมินเชิงคุณภาพและข้อเสนอแนะ
	ที่ตั้งไว้	ผลการดำเนินงาน	ที่ตั้งไว้	ผลการดำเนินงาน	
<p>๑๑. โครงการระบบดูแลช่วยเหลือเด็กปฐมวัย</p> <ul style="list-style-type: none"> <li>- ระบบดูแลช่วยเหลือเด็กปฐมวัย</li> <li>- ต่างๆ</li> <li>- ปลูกฝังค่านิยม ๑๒ ประการ</li> <li>- ปลูกฝังความเป็นประชาธิปไตย</li> </ul> <p>อันมีพระมหากษัตริย์เป็นประมุข</p> <ul style="list-style-type: none"> <li>- เด็กโตมาไม่เก่ง</li> <li>- เด็กปฐมวัยไม่ฉลาด</li> <li>- เยี่ยมบ้านเด็ก</li> </ul>	<p>ร้อยละของเด็กที่สามารถอยู่ร่วมกันในสังคมอย่างมีความสุข คิดเป็นร้อยละ ๘๕</p>	<p>๑. เพื่อรู้จักเด็กวัยบุคคลที่มีพื้นฐานความเป็นมาของชีวิตที่ไม่เหมือนกัน</p> <p>๒. เพื่อคัดกรองเด็กให้ตรงกับสภาพปัญหาความต้องการที่จำเป็น</p> <p>๓. เพื่อพัฒนาเด็กให้มีความสามารถตามศักยภาพ</p> <p>๔. เพื่อป้องกันและแก้ไขปัญหาดังกล่าว</p> <p>- พัฒนาการทั้ง ๔ ด้าน</p>	<p>๘๕</p>	<p>๑. รู้จักความเป็นอยู่ของเด็กวัยบุคคลที่มีพื้นฐานความเป็นมาของชีวิตที่ไม่เหมือนกัน ร้อยละ ๘๕</p> <p>๒. คัดกรองเด็กได้ตรงกับสภาพปัญหาและความต้องการจำเป็น ร้อยละ ๘๕</p> <p>๓. เด็กได้รับการพัฒนาให้มีความสามารถตามศักยภาพโดยรอบด้าน</p> <p>๔. เด็กได้รับการป้องกันและแก้ไขปัญหาร้อยละ ๘๕</p>	<p>เด็กได้รับการส่งเสริมพัฒนาการป้องกันและแก้ไข ปัญหา ดูแลเอาใจใส่อย่างใกล้ชิด มีพฤติกรรมในเชิงบวกสมวัย</p>

๔) ยุทธศาสตร์ พัฒนาคุณภาพครูและบุคลากรทางการศึกษา

๔.๑ กลยุทธ์ ครูสามารถจัดประสบการณ์เรียนรู้ที่เน้นเด็กเป็นสำคัญ

โครงการ/กิจกรรม	วัตถุประสงค์		เป้าหมาย (ร้อยละ)		ผลการประเมินเชิงคุณภาพและข้อเสนอแนะ
	ที่ตั้งไว้	ผลการดำเนินงาน	ที่ตั้งไว้	ผลการดำเนินงาน	
<p>๑๒.โครงการพัฒนาบุคลากร</p> <p>ด้านครู</p> <ul style="list-style-type: none"> <li>- กิจกรรมอบรม สัมมนา</li> <li>- การจัดประสบการณ์การเรียนรู้ที่เน้นเด็กเป็นสำคัญ</li> </ul> <p>เรียนรู้ที่เน้นเด็กเป็นสำคัญ</p> <ul style="list-style-type: none"> <li>- การประเมินพัฒนาการทั้ง ๔ ด้าน</li> <li>- ผลดีสื่อการเรียนการสอน</li> <li>- การวิเคราะห์เด็ก</li> </ul> <p>รายบุคคล</p> <ul style="list-style-type: none"> <li>- การวิเคราะห์หลักสูตร</li> </ul> <p>เพื่อจัดทำแผนการจัดประสบการณ์การเรียนรู้</p> <ul style="list-style-type: none"> <li>- กิจกรรมศึกษาดูงาน</li> <li>- การวัดประเมินผล</li> <li>- การใช้สื่อและเทคโนโลยี</li> </ul>	<p>ร้อยละของครูที่สามารถจัดประสบการณ์การเรียนรู้ที่เน้นเด็กเป็นสำคัญ คิดเป็นร้อยละ ๘๕</p>	<p>๑. เพื่อส่งเสริมให้ครูและบุคลากรได้มีการพัฒนาตนเองให้มีความรู้ในการจัดทำแผนการจัดการเรียนรู้โดยเน้นเด็กเป็นสำคัญอยู่เสมอ</p> <p>๒. เพื่อส่งเสริมให้ครูและบุคลากรมีการพัฒนาตนเองให้มีความรู้ในการใช้สื่อจัดประสบการณ์การเรียนรู้โดยเน้นเด็กเป็นสำคัญอยู่เสมอ</p> <p>๓. เพื่อให้ครูนำความรู้และทักษะการจัดการเรียนรู้ที่ตนเองได้มาใช้ในการสอนที่เน้นเด็กเป็นสำคัญ</p> <p>๔. เพื่อให้ครูนำความรู้และทักษะการจัดการเรียนการสอนที่เน้นเด็กเป็นสำคัญมาใช้ปฏิบัติจริง</p> <p>๕. เพื่อให้ครูนำความรู้และทักษะการจัดการเรียนการสอนที่เน้นเด็กเป็นสำคัญมาใช้ปฏิบัติจริง</p> <p>๖. เพื่อให้ครูนำความรู้และทักษะการจัดการเรียนการสอนที่เน้นเด็กเป็นสำคัญมาใช้ปฏิบัติจริง</p> <p>๗. เพื่อให้ครูนำความรู้และทักษะการจัดการเรียนการสอนที่เน้นเด็กเป็นสำคัญมาใช้ปฏิบัติจริง</p> <p>๘. เพื่อให้ครูนำความรู้และทักษะการจัดการเรียนการสอนที่เน้นเด็กเป็นสำคัญมาใช้ปฏิบัติจริง</p> <p>๙. เพื่อพัฒนาครูให้มีคุณธรรมจริยธรรม และปฏิบัติตนเป็นแบบอย่างที่ดี</p>	<p>๘๕</p>	<p>๑. ครูและบุคลากรได้มีการพัฒนาตนเองให้มีความรู้ในการจัดทำแผนการจัดการเรียนรู้โดยเน้นเด็กเป็นสำคัญอยู่เสมอ ร้อยละ ๘๕</p> <p>๒. ครูและบุคลากรมีการพัฒนาตนเองให้มีความรู้ในการใช้สื่อจัดประสบการณ์การเรียนรู้โดยเน้นเด็กเป็นสำคัญอยู่เสมอ ร้อยละ ๘๕</p> <p>๓. ครูนำความรู้และทักษะการจัดการเรียนการสอนที่เน้นเด็กเป็นสำคัญมาใช้ปฏิบัติจริง ร้อยละ ๘๕</p> <p>๔. ครูมีคุณธรรม จริยธรรม และปฏิบัติตนเป็นแบบอย่างที่ดี ร้อยละ ๘๕</p>	<p>บุคลากรทุกคนพัฒนาทักษะ ความรู้ความสามารถ ในการปฏิบัติงานและเกี่ยวกับการพัฒนาตนเองและมีคุณธรรม จริยธรรมและปฏิบัติตนตามมาตรฐานวิชาชีพและจรรยาบรรณ เป็นแบบอย่างที่ดีแก่เด็ก</p>



๔) ยุทธศาสตร์ พัฒนาครูให้สามารถจัดประสบการณ์การเรียนรู้ที่เน้นเด็กเป็นสำคัญ (ต่อ)

๔.๑ กลยุทธ์ ครูสามารถจัดประสบการณ์การเรียนรู้ที่เน้นเด็กเป็นสำคัญ

โครงการ/กิจกรรม	วัตถุประสงค์		เป้าหมาย (ร้อยละ)		ผลการประเมินเชิงคุณภาพและข้อเสนอแนะ
	ที่ตั้งไว้	ผลการดำเนินงาน	ที่ตั้งไว้	ผลการดำเนินงาน	
<ul style="list-style-type: none"> <li>- การจัดประสบการณ์เรียนรู้ที่เน้นเด็กเป็นสำคัญ</li> <li>- เข้าร่วมกิจกรรมวันสำคัญกับชุมชน</li> <li>- กิจกรรมพัฒนาการจัดข้อมูลสารสนเทศ</li> <li>- กิจกรรมส่งเสริมความสัมพันธ์ที่ระหว่างเด็ก ผู้ปกครอง และชุมชน</li> <li>- การประเมินแผนการจัดประสบการณ์</li> </ul>	<p>ครูสามารถจัดประสบการณ์การเรียนรู้ที่เน้นเด็กเป็นสำคัญ</p>	<p>๑. เพื่อส่งเสริมให้ครูได้วิเคราะห์เด็กเป็นรายบุคคลและใช้ข้อมูลเป็นเครื่องมือในการจัดกิจกรรมส่งเสริมพัฒนาการเด็กได้อย่างเหมาะสม</p> <p>๒. เพื่อให้ครูจัดทำวิจัยในชั้นเรียนเพื่อแก้ไขปัญหาและพัฒนาเด็ก</p> <p>๓. เพื่อให้ครูสามารถนำเทคโนโลยีมาใช้ในการพัฒนาเด็ก</p> <p>๔. เพื่อส่งเสริมให้ครูและบุคลากรมีการวัดผลประเมินผลที่มุ่งเน้นการพัฒนาพัฒนาการเด็กด้วยวิธีที่หลากหลาย</p> <p>๕. เพื่อพัฒนาครูให้มีความสัมพันธ์ที่ดีแก่เด็ก ผู้ปกครอง และชุมชน</p>	๘๕	<p>๑. ครูและบุคลากรได้วิเคราะห์เด็กเป็นรายบุคคลและใช้ข้อมูลเป็นเครื่องมือในการจัดกิจกรรมส่งเสริมพัฒนาการเด็กได้อย่างเหมาะสม ร้อยละ ๘๕</p> <p>๒. ครูจัดทำวิจัยในชั้นเรียนเพื่อแก้ไขปัญหาและพัฒนาเด็ก ร้อยละ ๘๕</p> <p>๓. ครูนำเทคโนโลยีมาใช้ในการพัฒนาเด็ก ร้อยละ ๘๕</p> <p>๔. ครูและบุคลากรได้วิเคราะห์เด็กเป็นรายบุคคลและใช้ข้อมูลเป็นเครื่องมือในการจัดกิจกรรมส่งเสริมพัฒนาการเด็กได้อย่างเหมาะสม ร้อยละ ๘๕</p> <p>๕. ครูมีมนุษยสัมพันธ์ที่ดีแก่เด็ก ผู้ปกครอง และชุมชน ร้อยละ ๘๕</p>	<p>ครูมีความรู้ความเข้าใจกิจกรรมการเรียนรู้การสอนที่หลากหลายที่เน้นเด็กเป็นสำคัญ</p>

๕) ยุทธศาสตร์ ส่งเสริมผู้บริหารให้ผู้บริหารสามารถบริหารงานโดยชุมชนมีส่วนร่วม

๕.๑ กลยุทธ์ จัดกิจกรรมเพื่อส่งเสริมผู้บริหารให้สามารถบริหารงานโดยมีส่วนร่วม ระหว่างภาครัฐ เอกชน และชุมชน

โครงการ/กิจกรรม	วัตถุประสงค์		เป้าหมาย (ร้อยละ)		ผลการประเมินเชิงคุณภาพและข้อเสนอแนะ
	ที่ตั้งไว้	ผลการดำเนินงาน	ที่ตั้งไว้	ผลการดำเนินงาน	
๑๓.โครงการพัฒนาประสิทธิภาพการบริหารการศึกษา - กิจกรรมนิเทศภายใน - กิจกรรมบริหารงานพัสดุ - กิจกรรมพัฒนาระบบการประกันคุณภาพภายในสถานศึกษา - จัดทำแผนพัฒนาการจัดการศึกษาของสถานศึกษา - จัดทำแผนปฏิบัติงานประจำปี - ประเมินคุณภาพภายใน - จัดทำรายงานการประเมิน - การจัดทำสารสนเทศ	ผู้บริหารที่มีความสามารถในการบริหารงานโดยมีชุมชนเป็นส่วนร่วม คิดเป็นร้อยละ ๘๕	ผลการดำเนินงาน ๑. เพื่อให้ผู้ปกครองในชุมชนได้มีส่วนร่วมในการแนะนำและเสนอโครงการ ๒. เพื่อพัฒนาศูนย์พัฒนาเด็กเล็กให้มีประสิทธิภาพการบริหาร ๓. เพื่อพัฒนาประสิทธิภาพของคณะกรรมการสถานศึกษา	๘๕	๑. ผู้ปกครองในชุมชนได้มีส่วนร่วมในการแนะนำและเสนอโครงการ ร้อยละ ๘๕ ๒. สถานศึกษามีประสิทธิภาพการบริหาร ร้อยละ ๘๕ ๓. เพื่อพัฒนาประสิทธิภาพของคณะกรรมการสถานศึกษา ร้อยละ ๘๕	ผู้บริหารมีส่วนร่วมและสามารถบริหารงานโดยภาครัฐ เอกชน และชุมชน

๕) ยุทธศาสตร์ ส่งเสริมผู้บริหารให้ผู้บริหารสามารถบริหารงานโดยชุมชนมีส่วนร่วม (ต่อ)

๕.๑ กลยุทธ์ จัดกิจกรรมเพื่อส่งเสริมผู้บริหารให้สามารถบริหารงานโดยชุมชนมีส่วนร่วม ระหว่างภาครัฐ เอกชน และชุมชน

โครงการ/กิจกรรม	วัตถุประสงค์		เป้าหมาย (ร้อยละ)		ผลการประเมินเชิงคุณภาพและข้อเสนอแนะ
	ที่ตั้งไว้	ผลการดำเนินงาน	ที่ตั้งไว้	ผลการดำเนินงาน	
<ul style="list-style-type: none"> <li>- กิจกรรมชุมชนมีส่วนร่วม</li> <li>- ประชุมคณะกรรมการศูนย์ฯ</li> <li>- ประชุมประชาคมผู้ปกครอง</li> <li>- พัฒนาศักยภาพคณะกรรมการ</li> <li>- กิจกรรมพัฒนาสื่อธรรมชาติ/เทคโนโลยี</li> </ul>	<p>ผู้บริหารที่มีความสามารถในการบริหารงานโดยมีชุมชนมีส่วนร่วม คิดเป็นร้อยละ ๘๕</p>	<ul style="list-style-type: none"> <li>๖. เพื่อให้ผู้ปกครองในชุมชนได้มีส่วนร่วมในการแนะนำและเสนอโครงการ</li> <li>๗. เพื่อพัฒนาศูนย์พัฒนาเด็กเล็กให้มีประสิทธิภาพการบริหาร</li> <li>๘. เพื่อพัฒนาประสิทธิภาพของคณะกรรมการสถานศึกษา</li> </ul>	๘๕	<ul style="list-style-type: none"> <li>๖. ผู้ปกครองในชุมชนได้มีส่วนร่วมในการแนะนำและเสนอโครงการ ร้อยละ ๘๕</li> <li>๗. สถานศึกษามีประสิทธิภาพการบริหาร ร้อยละ ๘๕</li> <li>๘. เพื่อพัฒนาประสิทธิภาพของคณะกรรมการสถานศึกษา ร้อยละ ๘๕</li> </ul>	

๖) ยุทธศาสตร์ ศูนย์พัฒนาเด็กเล็กจัดสภาพแวดล้อมที่ส่งเสริมผู้เรียนตามธรรมชาติและเต็มศักยภาพ  
 ๖.๑ กลยุทธ์ ปรับปรุง ต่อเติมอาคารสถานที่และภูมิทัศน์พัฒนาเด็กเล็กเอื้อต่อการเรียนรู้

โครงการ/กิจกรรม	วัตถุประสงค์		เป้าหมาย(ร้อยละ)		ผลการประเมินเชิงคุณภาพ และข้อเสนอแนะ
	ที่ตั้งไว้	ผลการดำเนินการ	ที่ตั้งไว้	ผลการดำเนินการ	
๑๔.โครงการพัฒนาอาคารสถานที่ และสภาพแวดล้อม - กิจกรรมห้องนอนติดแอร์ - กิจกรรมปรับปรุงช่องลมหมุนศูนย์พัฒนาเด็กเล็ก - กิจกรรมทาสีอาคารเรียน - กิจกรรมปรับปรุงภูมิทัศน์ - กิจกรรมปรับปรุงช่องลมโต๊ะอาหาร - กิจกรรมปรับปรุง/ซ่อมแซม ห้องนำห้อง - ส้วมห้องเก็บของ - กิจกรรม ๕ ส - กิจกรรมจัดสวนหย่อม	ร้อยละ ของศูนย์พัฒนาเด็กเล็กปรับปรุง ต่อเติมอาคารสถานที่ และภูมิทัศน์ที่เอื้อต่อการเรียนรู้ คิดเป็นร้อยละ ๘๕	๑. เพื่อให้มีความสะอาดและสวยงาม ๒. เพื่อให้ศูนย์พัฒนาเด็กเล็กมีความสวยงาม มีคนคง การ ๓. เพื่อให้ภูมิทัศน์มีความสวยงาม ๔. เพื่อให้โต๊ะอาหารมีความมั่นคง ๕. เพื่อให้โต๊ะอาหารมีความมั่นคง ๖. เพื่ออุดเสริมรักษาความสะอาด ๗. เพื่อให้อาคารเรียนหรือศูนย์พัฒนาเด็กเล็ก ๘. เพื่อปรับปรุงห้องน้ำ/ห้องส้วม ๙. เพื่อให้ได้มาตรฐาน ๑๐. เพื่ออุดเสริมรักษาความสะอาด ๑๑. ร้อยละของศูนย์พัฒนาเด็กเล็ก ๑๒. เพื่อให้อาคารเรียนหรือศูนย์พัฒนาเด็กเล็ก ๑๓. เพื่อให้สภาพแวดล้อมและ ๑๔. บรรยากาศ	๘๕	๑. ได้รับความสะอาดและสวยงาม ๒. ศูนย์พัฒนาเด็กเล็กมีความมั่นคง การ ๓. ภูมิทัศน์มีความสวยงาม ๔. โต๊ะอาหารมีความมั่นคง ๕. อาคารพร้อมใช้งาน ๖. ห้องน้ำ/ห้องส้วมใช้ได้ ๗. มาตรฐาน ๘. อุดเสริมรักษาความสะอาด ๙. ร้อยละ ๑๐. ของศูนย์พัฒนาเด็กเล็ก ๑๑. สภาพหรือจัดแต่งสถานที่ ๑๒. สภาพแวดล้อมบรรยากาศ ๑๓. น่าอยู่	ศูนย์พัฒนาเด็กเล็กมีรั้วที่ สวยงาม มีโต๊ะอาหารที่ แข็งแรงมั่นคง ห้องนำห้อง ส้วมที่ได้มาตรฐาน ห้องนอนเด็กติดแอร์ สภาพแวดล้อมและบรรยากาศ เอื้อต่อการเรียนรู้

๖) ยุทธศาสตร์ ศูนย์พัฒนาเด็กเล็กจัดสภาพแวดล้อมที่ส่งเสริมผู้เรียนตามธรรมชาติและเติมเต็มศักยภาพ

๖.๑ กลยุทธ์ ปรับปรุง ต่อเติมอาคารสถานที่และภูมิทัศน์ศูนย์พัฒนาเด็กเล็กเอื้อต่อการเรียนรู้

โครงการ/กิจกรรม	วัตถุประสงค์			เป้าหมาย(ร้อยละ)		ผลการประเมินเชิงคุณภาพ และข้อเสนอแนะ
	ที่ตั้งไว้	ผลการดำเนินการ	ที่ตั้งไว้	ผลการดำเนินการ		
๑๕.โครงการสร้างสนามเด็กเล่นสร้างปัญญา	ร้อยละศูนย์พัฒนาเด็กเล็กบ้านดอนตู เล่นสนามเด็กเล็กสร้างปัญญาคิดเป็นร้อยละ ๘๕	ส่งเสริมและสนับสนุนให้เด็กภายในศูนย์พัฒนาเด็กเล็กมีพัฒนาการสมบูรณตามวัยครบทั้ง ๔ ด้าน ได้แก่ ด้านร่างกาย อารมณ์ สังคม สติปัญญา	๘๕	เด็กมีสนามเด็กเล่นสร้างปัญญาสูงพัฒนาการสมบูรณตามวัยครบทั้ง ๔ ด้านได้แก่ ด้านร่างกาย อารมณ์ สังคม สติปัญญา	เด็กมีสนามเด็กเล่นสร้างปัญญาสูงพัฒนาการสมบูรณตามวัยครบทั้ง ๔ ด้าน ได้แก่ ด้านร่างกาย อารมณ์ สังคม สติปัญญา	เด็กมีสนามเด็กเล่นสร้างปัญญาสูงพัฒนาการสมบูรณตามวัยครบทั้ง ๔ ด้าน ได้แก่ ด้านร่างกาย อารมณ์ สังคม สติปัญญา
๑๖.โครงการทำรั้ว และมุงหลังคาครอบสนามเด็กเล่นสร้างปัญญา	เพื่อป้องกันแสงแดด ฝน และใบไม้ที่จะร่วงหล่นใส่ วัสดุอุปกรณ์เครื่องเล่นต่างๆ และอากาศเป็นสาเหตุทำให้เด็กได้รับอันตรายหรือเจ็บป่วยได้ คิดเป็นร้อยละ ๘๕	ป้องกันแสงแดด ฝน และใบไม้ที่จะร่วงหล่นใส่ วัสดุอุปกรณ์เครื่องเล่นต่างๆ และอากาศเป็นสาเหตุทำให้เด็กได้รับอันตรายหรือเจ็บป่วยได้	๘๕	ป้องกันแสงแดด ฝน และใบไม้ที่จะร่วงหล่นใส่ วัสดุอุปกรณ์เครื่องเล่นต่างๆ และอากาศเป็นสาเหตุทำให้เด็กได้รับอันตรายหรือเจ็บป่วยได้	ป้องกันแสงแดด ฝน และใบไม้ที่จะร่วงหล่นใส่ วัสดุอุปกรณ์เครื่องเล่นต่างๆ และอากาศเป็นสาเหตุทำให้เด็กได้รับอันตรายหรือเจ็บป่วยได้	ศูนย์ฯต่อเติมหลังคาและรั้วรอบสระน้ำเพื่อความปลอดภัย
๑๗.โครงการเปลี่ยนเชือกค้ายกลสไปเดอร์แมน	เพื่อซ่อมแซม ป้องกันอุบัติเหตุภายในศูนย์พัฒนาเด็กเล็กคิดเป็นร้อยละ ๘๕	ป้องกันอุบัติเหตุภายในศูนย์พัฒนาเด็กเล็ก	๘๕	ป้องกันอุบัติเหตุภายในศูนย์พัฒนาเด็กเล็ก	ป้องกันอุบัติเหตุภายในศูนย์พัฒนาเด็กเล็ก	ศูนย์ฯเปลี่ยนเชือกค้ายกลเพื่อความปลอดภัย

๖ ยุทธศาสตร์ ศูนย์พัฒนาเด็กเล็กจิตสภาพแวดล้อมที่ส่งเสริมผู้เรียนตามธรรมชาติและเต็มศักยภาพ

๖.๒ กลยุทธ์ส่งเสริมสุขอนามัยและความปลอดภัยของเด็ก

โครงการ/กิจกรรม	วัตถุประสงค์		ที่ตั้งไว้	เป้าหมาย (ร้อยละ)		ผลการประเมินเชิงคุณภาพและข้อเสนอแนะ
	ที่ตั้งไว้	ผลการดำเนินงาน		ที่ตั้งไว้	ผลการดำเนินงาน	
<p>๑๘.โครงการส่งเสริมสุขภาพอนามัยและความปลอดภัยของเด็ก</p> <ul style="list-style-type: none"> <li>- ส่งเสริมสุขนิสัยที่ดีให้เด็กในชีวิตประจำวัน</li> <li>- การล้างมือ การแปรงฟัน การเล่น การนอน การรักษาความสะอาด และการป้องกันการติดเชื้อ</li> <li>- กิจกรรมตรวจคัดกรองอาการป่วยร้ายห้อง</li> <li>- กิจกรรมตรวจสุขภาพประจำวัน</li> </ul> <p>ตรวจผผ เล็บ ผิวหนัง</p> <ul style="list-style-type: none"> <li>- บันทึกการตรวจ คัดกรองสุขภาพและสุขภาพช่องปาก</li> <li>- บันทึกการเจ็บป่วย</li> </ul>	<p>เพื่อส่งเสริมสุขภาพ การเรียนรู้และความปลอดภัยของเด็ก คิดเป็นร้อยละ ๘๕</p>	<p>๑. เพื่อส่งเสริมสุขภาพ ใ้รางวัลการเจริญเติบโตของเด็กป้องกันการติดเชื้อ กิจกรรมตรวจคัดกรองอาการป่วย</p> <p>๒. เพื่อตรวจสุขภาพอนามัยของเด็กประจำวัน ความสะอาดของร่างกายและช่องปาก</p> <p>๓. เพื่อป้องกันการติดเชื้อและการคัดกรองอาการป่วยเบื้องต้น</p> <p>๔. เพื่อดำเนินการตรวจสุขภาพอนามัยประจำวัน และป้องกันควบคุมโรคติดต่อ</p> <p>๕. เพื่อจัดระบบป้องกันให้เด็กปฐมวัยเดินทางอย่างปลอดภัย</p> <p>๖. เพื่อจัดให้มีระบบรับเหตุฉุกเฉิน ป้องกันอัคคีภัย</p>	๘๕	<p>๑. ส่งเสริมสุขภาพ ใ้รางวัลการเจริญเติบโตของเด็กป้องกันการติดเชื้อ กิจกรรมตรวจคัดกรองอาการป่วย</p> <p>๒. ตรวจสุขภาพอนามัยของเด็กประจำวัน ความสะอาดของร่างกายและช่องปาก</p> <p>๓. ป้องกันการติดเชื้อและการคัดกรองอาการป่วยเบื้องต้น</p> <p>๔. ดำเนินการตรวจสุขภาพอนามัยประจำวัน และป้องกันควบคุมโรคติดต่อ</p> <p>๕. มีการจัดระบบป้องกันให้เด็กปฐมวัยเดินทางอย่างปลอดภัย</p> <p>๖. จัดให้มีระบบรับเหตุฉุกเฉิน ป้องกันอัคคีภัย</p>	<p>ส่งเสริมสุขภาพ การเรียนรู้และความปลอดภัยของเด็ก</p>	

พัฒนาเด็กเล็กจิตสภาพแวดล้อมที่ส่งเสริมผู้เรียนตามธรรมชาติและเต็มศักยภาพ (ต่อ)

๖.๒ กลยุทธ์ส่งเสริมสุขอนามัยและความปลอดภัยของเด็ก

โครงการ/กิจกรรม	วัตถุประสงค์		เป้าหมาย (ร้อยละ)		ผลการประเมินเชิงคุณภาพและข้อเสนอแนะ
	ที่ตั้งไว้	ผลการดำเนินงาน	ที่ตั้งไว้	ผลการดำเนินงาน	
<ul style="list-style-type: none"> <li>- ประเมินพัฒนาการเด็กครอบคลุมทุกด้าน</li> <li>- ฝ่ายวางแผนพัฒนาการเด็กรายบุคคล DSPM</li> <li>- บันทึก พฤติกรรมเด็กรายบุคคล และรายกิจกรรม</li> <li>- บันทึกผลการประเมินพัฒนาการเด็ก</li> <li>- สมุดรายงานประจำตัวเด็ก</li> <li>- และการแก้ไขของเด็กกลุ่มเสี่ยง / ต้อยโอกาส</li> <li>- เพิ่มสะสมผลงานเด็ก</li> <li>- บันทึกการติดตามประเมินผล</li> <li>- หลังการจัดกิจกรรมตามตารางการเรียนรู้</li> </ul>	<ul style="list-style-type: none"> <li>- เพื่อเฝ้าระวังพัฒนาการเด็กรายบุคคล DSPM</li> </ul>	<ul style="list-style-type: none"> <li>- พัฒนาการดำเนินงาน</li> </ul>	<ul style="list-style-type: none"> <li>- พัฒนาการดำเนินงาน</li> </ul>	<ul style="list-style-type: none"> <li>- พัฒนาการเฝ้าระวังพัฒนาการเด็กรายบุคคล DSPM</li> </ul>	

๒) ยุทธศาสตร์ ศูนย์พัฒนาเด็กเล็กจัดสภาพแวดล้อมที่ส่งเสริมผู้เรียนตามธรรมชาติและเต็มศักยภาพ

๒.๓ ใช้แหล่งเรียนรู้ทั้งในและนอกศูนย์พัฒนาเด็กเล็ก

โครงการ/กิจกรรม	วัตถุประสงค์		เป้าหมาย (ร้อยละ)		ผลการประเมินเชิงคุณภาพและข้อเสนอแนะ
	ที่ตั้งไว้	ผลการดำเนินงาน	ที่ตั้งไว้	ผลการดำเนินงาน	
๑๙.โครงการป้องกันและควบคุมโรคติดต่อภายในศูนย์พัฒนาเด็กเล็ก	๑. เพื่อให้ผู้ปกครอง เด็ก และครุมีความรู้เรื่องโรคติดต่อและอาการป้องกันโรคติดต่อในศูนย์เด็กเล็ก	เด็กและผู้ปกครองภายในศูนย์พัฒนาเด็กเล็กบ้านดอนตู	๘๕	๑.ผู้ปกครอง เด็ก และครุมีความรู้เรื่องโรคติดต่อในศูนย์เด็กเล็ก	ผู้ปกครอง เด็ก และครุมีความรู้เรื่องโรคติดต่อและการป้องกันโรคติดต่อในศูนย์เด็กเล็ก
๒๐.โครงการป้องกันเด็กจมน้ำ	๑. เพื่อให้ผู้ปกครอง เด็ก และครุมีความรู้เรื่องการป้องกันและช่วยเหลือเด็กจมน้ำ	เด็กและผู้ปกครองภายในศูนย์พัฒนาเด็กเล็กบ้านดอนตู	๘๕	๑.ผู้ปกครอง เด็ก และครุมีความรู้เรื่องการป้องกันและช่วยเหลือเด็กจมน้ำ	ผู้ปกครอง เด็ก และครุมีความรู้เรื่องการป้องกันและช่วยเหลือเด็กจมน้ำ
๒๑.โครงการซ้อมแผนอัคคีภัย	ด้านเตรียมความพร้อมรับสถานการณ์ฉุกเฉิน มีการฝึกซ้อมสำหรับป้องกันอุบัติภัยอย่างสม่ำเสมอ ๑ ครั้ง เพื่อป้องกันเกิดเหตุอัคคีภัย ใน ศพต. และเพื่อความปลอดภัยของผู้เรียน	เด็กและผู้ปกครองภายในศูนย์พัฒนาเด็กเล็กบ้านดอนตู	๘๕	๑.มีความพร้อมรับสถานการณ์ฉุกเฉิน มีการฝึกซ้อมสำหรับป้องกันอุบัติภัยอย่างสม่ำเสมอ ๑ ครั้ง เพื่อป้องกันการเกิดเหตุอัคคีภัย ใน ศพต. และเพื่อความปลอดภัยของผู้เรียน	มีความพร้อมรับสถานการณ์ฉุกเฉิน มีการฝึกซ้อมสำหรับการป้องกันอุบัติภัยอย่างสม่ำเสมอ ๑ ครั้ง เพื่อป้องกันการเกิดเหตุอัคคีภัย ใน ศพต. และเพื่อความปลอดภัยของผู้เรียน



๒) ยุทธศาสตร์ ศูนย์พัฒนาเด็กเล็กจัดสภาพแวดล้อมที่ส่งเสริมผู้เรียนตามธรรมชาติและเต็มศักยภาพ

๒.๓ ใช้แหล่งเรียนรู้ทั้งในและนอกศูนย์พัฒนาเด็กเล็ก

โครงการ/กิจกรรม	วัตถุประสงค์		ที่ตั้งไว้	เป้าหมาย (ร้อยละ)		ผลการประเมินเชิงคุณภาพและข้อเสนอแนะ
	ที่ตั้งไว้	ผลการดำเนินงาน		ผลการดำเนินงาน	ผลการดำเนินงาน	
<p>๒๓. โครงการศึกษาออกสถานที่</p> <ul style="list-style-type: none"> <li>- กิจกรรมพัฒนาผู้เรียน</li> <li>- กิจกรรมห้องเรียนธรรมชาติ</li> <li>- กิจกรรมสำรวจสิ่งมีชีวิตในท้องถิ่น</li> <li>- กิจกรรมเรียนรู้อาชีพในท้องถิ่น</li> <li>- การสำรวจอบ</li> <li>- การทำหมวก</li> <li>- การทำนา</li> <li>- การทำสวนยางพารา</li> <li>- การทำขนม</li> <li>- การทำขนมจีน</li> </ul>	<p>ส่งเสริมการเรียนรู้จากประสบการณ์จริง</p> <p>ร้อยละ๘๕</p>	<p>๑. เพื่อสร้างความสนใจในการเรียนรู้ของผู้เรียน</p> <p>๒. เพื่อส่งเสริมเด็กมีความสนใจ แสวงหาความรู้จากแหล่งเรียนรู้ต่างๆ รอบตัว</p> <p>๓. เพื่อส่งเสริมเด็กให้มีวิธีการ เรียนรู้ของตนเอง เรียนรู้ร่วมกับ ผู้อื่นสนุกกับการเรียน</p> <p>๔. เพื่อส่งเสริมให้เด็กเกิดการเรียนรู้ จาก การได้คิดเองปฏิบัติเองและ สร้างความรู้ด้วยตนเอง และสามารถทำงานร่วมกับผู้อื่นได้</p> <p>๕. เพื่อให้ผู้ปกครอง/ชุมชนมีส่วน ร่วมในการจัดกิจกรรมพัฒนาเด็กปฐมวัย</p>	๘๕	<p>๑. เพื่อสร้างความสนใจในการเรียนรู้ของผู้เรียน</p> <p>๒. เพื่อส่งเสริมเด็กมีความสนใจ แสวงหาความรู้จากแหล่งเรียนรู้ต่างๆ รอบตัว</p> <p>๓. เพื่อส่งเสริมเด็กให้มีวิธีการ เรียนรู้ของตนเอง เรียนรู้ร่วมกับ ผู้อื่นสนุกกับการเรียน</p> <p>๔. เพื่อส่งเสริมให้เด็กเกิดการเรียนรู้ จากการได้คิดเองปฏิบัติเองและ สร้างความรู้ด้วยตนเอง และสามารถทำงานร่วมกับผู้อื่นได้</p> <p>๕. เพื่อให้ผู้ปกครอง/ชุมชนมีส่วน ร่วมในการจัดกิจกรรมพัฒนาเด็กปฐมวัย</p>	<p>เด็กภายในศูนย์พัฒนาเด็กเล็กมีความเมตตา กรุณา มีน้ำใจ รู้จักอดทนและอดรอคอย สามารถปรับตัวเข้ากับสังคมได้ ปฏิบัติตามกฎของห้องเรียนและศูนย์พัฒนาเด็กเล็ก</p>	

บทที่ ๓  
ยุทธศาสตร์และกลยุทธ์

ในปี พ.ศ. ๒๕๖๑ – ๒๕๖๕ ศูนย์พัฒนาเด็กเล็กบ้านดอนตู สังกัดองค์การบริหารส่วนตำบลไชยบุรี มียุทธศาสตร์และกลยุทธ์ในการจัดการศึกษาของศูนย์พัฒนาเด็กเล็กบ้านดอนตู ดังนี้

ยุทธศาสตร์	กลยุทธ์	ผู้รับผิดชอบ
ยุทธศาสตร์ที่ ๑ การพัฒนาคุณภาพผู้เรียน	กลยุทธ์ ๑.๑ เด็กมีน้ำหนัก ส่วนสูง และสมรรถภาพทางกายตามเกณฑ์ กลยุทธ์ ๑.๒ ส่งเสริมสนับสนุนปัจจัยที่ใช้ในการจัดประสบการณ์เรียนรู้	สำนักงานปลัด/ ศพด.บ้านดอนตู
ยุทธศาสตร์ที่ ๒ ผู้เรียนมีคุณธรรม จริยธรรมและอยู่ร่วมกับผู้อื่นได้อย่างมีความสุข	กลยุทธ์ที่ ๒.๑ จัดกิจกรรมเพื่อส่งเสริมให้เด็กมีคุณธรรม จริยธรรมและคุณลักษณะที่พึงประสงค์ กลยุทธ์ที่ ๒.๒ จัดกิจกรรมเพื่อการเรียนรู้ภูมิปัญญาท้องถิ่น	สำนักงานปลัด/ ศพด.บ้านดอนตู
ยุทธศาสตร์ที่ ๓ ส่งเสริมเด็กมีทักษะการดำรงชีวิตที่มีคุณภาพตามแนวหลักปรัชญาเศรษฐกิจพอเพียง	กลยุทธ์ ๓.๑ จัดกิจกรรมส่งเสริมศิลปะ วัฒนธรรม จารีตประเพณีสืบสานความเป็นไทย ดำเนินชีวิตตามแนวปรัชญาเศรษฐกิจพอเพียง	สำนักงานปลัด/ ศพด.บ้านดอนตู
ยุทธศาสตร์ที่ ๔ พัฒนาครูและบุคลากรทางการ	กลยุทธ์ที่ ๔.๑ จัดกิจกรรมเพื่อพัฒนาครูและบุคลากรทางการศึกษาให้สามารถจัดประสบการณ์การเรียนรู้ที่เน้นเด็กเป็นสำคัญ	สำนักงานปลัด/ ศพด.บ้านดอนตู
ยุทธศาสตร์ที่ ๕ ส่งเสริมผู้บริหารให้สามารถบริหารงานโดยชุมชนมีส่วนร่วม	กลยุทธ์ที่ ๕.๑ จัดกิจกรรมส่งเสริมผู้บริหารให้สามารถบริหารงานโดยชุมชนและผู้ที่เกี่ยวข้องมีส่วนร่วมในการพัฒนาการศึกษาให้มีคุณภาพ	สำนักงานปลัด/ ศพด.บ้านดอนตู
ยุทธศาสตร์ที่ ๖ ศูนย์พัฒนาเด็กเล็กจัดสภาพแวดล้อมที่ส่งเสริมผู้เรียนตามธรรมชาติและเต็มตามศักยภาพ	กลยุทธ์ที่ ๖.๑ จัดโครงการ/กิจกรรมจัดสภาพแวดล้อมที่เอื้อต่อการจัดการเรียนรู้ ส่งเสริมสุขภาพอนามัยและความปลอดภัยของเด็กใช้แหล่งเรียนรู้ทั้งในและนอกศูนย์พัฒนาเด็กเล็ก ๖.๒ กลยุทธ์ส่งเสริมสุขภาพอนามัยและความปลอดภัยของเด็ก ๖.๓ กลยุทธ์การใช้แหล่งเรียนรู้ภายในภายนอก	สำนักงานปลัด/ ศพด.บ้านดอนตู

บทที่ ๕

ในปี พ.ศ. ๒๕๖๑-๒๕๖๕ ศูนย์พัฒนาเด็กเล็กบ้านดอนตุ้ มีโครงการ/ กิจกรรม จำนวนตามยุทธศาสตร์และกลยุทธ์ในการจัดการศึกษาของสถานศึกษา  
 ศูนย์พัฒนาเด็กเล็กบ้านดอนตุ้ ดังนี้

๔.๑ บัญชีสรุปโครงการ/กิจกรรม

ยุทธศาสตร์/กลยุทธ์	ปีงบประมาณ พ.ศ.๒๕๖๑		ปีงบประมาณ พ.ศ.๒๕๖๒		ปีงบประมาณ พ.ศ.๒๕๖๓		ปีงบประมาณ พ.ศ.๒๕๖๔		ปีงบประมาณ พ.ศ.๒๕๖๕		รวม ๕ ปี	
	จำนวนโครงการ	งบประมาณ (บาท)	จำนวนโครงการ	งบประมาณ (บาท)	จำนวนโครงการ	งบประมาณ (บาท)	จำนวนโครงการ	งบประมาณ (บาท)	จำนวนโครงการ	งบประมาณ (บาท)	จำนวนโครงการ	งบประมาณ (บาท)
ยุทธศาสตร์๑. พัฒนาคุณภาพเด็กให้มีความสามารถรอบทั้ง ๔ ด้าน												
กลยุทธ์ ที่ ๑.๑ ส่งเสริมให้เด็กมีน้ำหนัก ส่วนสูงและสมรรถภาพทางกายตามเกณฑ์	๑	-	๑	-	๑	-	๑	-	๑	-	๕	-
กลยุทธ์ที่ ๑.๒ ส่งเสริมสนับสนุนปัจจัยที่ใช้ในการจัดประสบการณ์เรียนรู้	๑	-	๖	๑๕๙,๙๑๐	๖	๒๒๙,๘๕๕	๖	๒๒๙,๘๕๕	๖	๒๒๙,๘๕๕	๒๕	๘๔๙,๕๒๕
รวม	๒	-	๗	๑๕๙,๙๑๐	๗	๒๒๙,๘๕๕	๗	๒๒๙,๘๕๕	๗	๒๒๙,๘๕๕	๓๐	๘๔๙,๕๒๕

๔.๑ บัญชีสรุปโครงการ/กิจกรรม

ยุทธศาสตร์/กลยุทธ์	ปีงบประมาณ พ.ศ.๒๕๖๑		ปีงบประมาณ พ.ศ.๒๕๖๒		ปีงบประมาณ พ.ศ.๒๕๖๓		ปีงบประมาณ พ.ศ.๒๕๖๔		ปีงบประมาณ พ.ศ.๒๕๖๕		รวม ๕ ปี	
	จำนวนโครงการ	งบประมาณ (บาท)	จำนวนโครงการ	งบประมาณ (บาท)	จำนวนโครงการ	งบประมาณ (บาท)	จำนวนโครงการ	งบประมาณ (บาท)	จำนวนโครงการ	งบประมาณ (บาท)	จำนวนโครงการ	งบประมาณ (บาท)
ยุทธศาสตร์ที่ ๒ ผู้เรียนมีคุณธรรม จริยธรรมและอยู่ร่วมกับผู้อื่นได้อย่างมีความสุข												
กลยุทธ์ที่ ๒.๑ จัดกิจกรรมเพื่อส่งเสริมให้เด็กมีคุณธรรม จริยธรรม และคุณลักษณะที่พึงประสงค์												
กลยุทธ์ที่ ๒.๒ จัดกิจกรรมเพื่อเรียนรู้ภูมิปัญญาท้องถิ่น	๑		๑		๑		๑		๑		๕	
ยุทธศาสตร์ที่ ๓ ส่งเสริมเด็กมีทักษะการดำรงชีวิตที่ดีที่มีคุณภาพตามแนวหลักปรัชญาเศรษฐกิจพอเพียง												
กลยุทธ์ ๓.๑ จัดกิจกรรมส่งเสริมศิลปะ วัฒนธรรม จารีตประเพณีสืบสานความเป็นไทย ดำเนินชีวิตตามแนวปรัชญาเศรษฐกิจพอเพียง	๒		๒		๒		๒		๒		๑๐	
รวม	๔		๓		๓		๓		๓		๒๐	

๔.๑ บัญชีสรุปโครงการ/กิจกรรม

ยุทธศาสตร์/กลยุทธ์	ปีงบประมาณ พ.ศ.๒๕๖๑		ปีงบประมาณ พ.ศ.๒๕๖๒		ปีงบประมาณ พ.ศ.๒๕๖๓		ปีงบประมาณ พ.ศ.๒๕๖๔		ปีงบประมาณ พ.ศ.๒๕๖๕		รวม ๕ ปี	
	จำนวนโครงการ	งบประมาณ (บาท)	จำนวนโครงการ	งบประมาณ (บาท)	จำนวนโครงการ	งบประมาณ (บาท)	จำนวนโครงการ	งบประมาณ (บาท)	จำนวนโครงการ	งบประมาณ (บาท)	จำนวนโครงการ	งบประมาณ (บาท)
ยุทธศาสตร์ที่ ๔ พัฒนาครูและบุคลากรทางการ กลยุทธ์ที่ ๔.๑ จัดกิจกรรมเพื่อพัฒนาครูและบุคลากรทางการศึกษาให้สามารถจัดการเรียนรู้อย่างเป็นสำคัญ	๑	-	๑	-	๑	-	๑	-	๑	-	๕	
ยุทธศาสตร์ที่ ๕ ส่งเสริมผู้บริหารให้สามารถบริหารงานโดยชุมชนมีส่วนร่วม กลยุทธ์ที่ ๕.๑ จัดกิจกรรมส่งเสริมผู้บริหารให้สามารถบริหารงานโดยชุมชนและผู้ที่เกี่ยวข้องมีส่วนร่วมในการพัฒนาการศึกษาให้มีความก้าวหน้า	๑	-	๑	-	๑	-	๑	-	๑	-	๕	
รวม	๒		๒		๒		๒		๒		๑๐	

๔.๑ บัญชีสรุปโครงการ/กิจกรรม

ยุทธศาสตร์ที่ ๖ ศูนย์พัฒนาเด็กเล็กจัด สภาพแวดล้อมที่ส่งเสริม ผู้เรียนตาม ธรรมชาติและเต็มตามศักยภาพ	ปีงบประมาณ พ.ศ.๒๕๖๑		ปีงบประมาณ พ.ศ.๒๕๖๒		ปีงบประมาณ พ.ศ.๒๕๖๓		ปีงบประมาณ พ.ศ.๒๕๖๔		ปีงบประมาณ พ.ศ.๒๕๖๕		รวม ๕ ปี	
	จำนวน โครงการ	งบประมาณ (บาท)	จำนวน โครงการ	งบประมาณ (บาท)	จำนวน โครงการ	งบประมาณ (บาท)	จำนวน โครงการ	งบประมาณ (บาท)	จำนวน โครงการ	งบประมาณ (บาท)	จำนวน โครงการ	งบประมาณ (บาท)
กลยุทธ์ที่ ๖.๑ จัดโครงการ/กิจกรรม จัดสภาพแวดล้อมที่เอื้อต่อการจัดการ เรียนรู้ ส่งเสริมสุขภาพอนามัยและ ความปลอดภัยของเด็ก ใช้แหล่งเรียนรู้ ทั้งในและนอกศูนย์พัฒนาเด็กเล็ก			๔	-	๔	-	๔	-	๔	-	๑๖	-
กลยุทธ์ที่ ๖.๒ ส่งเสริมสุขภาพ และความปลอดภัยของเด็ก			๔	-	๔	-	๔	-	๔	-	๑๖	
กลยุทธ์ที่ ๖.๓ การใช้แหล่งเรียนรู้ ภายในภายนอก			๑	-	๑	-	๑	-	๑	-	๔	
รวม			๙	-	๙	-	๙	-	๙	-	๓๖	
รวมทั้งสิ้น	๑๒	๑๕๙,๗๑๐	๒๒	๑๕๙,๗๑๐	๒๒	๒๒๘,๘๕๕	๒๒	๒๒๘,๘๕๕	๒๒	๒๒๘,๘๕๕	๑๐๐	๑,๐๐๘,๙๘๕

๔.๒ รายละเอียดโครงการ/กิจกรรม

๑. ยุทธศาสตร์ พัฒนาคุณภาพผู้เรียนให้มีความสามารถในการครบทั้ง ๔ ด้านตามวัย

๑.๑ กลยุทธ์ ส่งเสริมให้เด็กมีน้ำหนักร่างกายสูง และสมบูรณ์ทางกายตามเกณฑ์

โครงการ/กิจกรรม	วัตถุประสงค์	เป้าหมาย (ผลผลิตของโครงการ)	งบประมาณและที่มา					ผลที่คาดว่าจะได้รับ	หน่วยงานที่รับผิดชอบ	สนอง มาตรฐาน สถานพัฒนา เด็กปฐมวัย
			พ.ศ. ๒๕๖๑	พ.ศ. ๒๕๖๒	พ.ศ. ๒๕๖๓	พ.ศ. ๒๕๖๔	พ.ศ. ๒๕๖๕			
<p>๑.โครงการทummyรักสุขภาพสู่สุขภาพ</p> <p>- กิจกรรมตรวจสุขภาพประจำวัน</p> <p>- ชั่งน้ำหนัก วัดส่วนสูง</p> <p>- ออกกำลังกายประกอบเพลง</p> <p>- เคลือบฟลูออไรด์</p> <p>- ล้างมือ ๗ ขั้นตอน</p> <p>- แปรงฟันหลังอาหาร</p> <p>- นอนหลับพักผ่อน</p> <p>- อาหารเสริม(นม)</p>	<p>๑.เพื่อให้เด็กได้ตรวจสุขภาพประจำวัน</p> <p>๒.เพื่อให้เด็กมีน้ำหนัก</p> <p>ส่วนสูงตามมาตรฐาน</p> <p>๓.เพื่อให้เด็กเคลื่อนไหวส่วนต่างๆ รักษาการออกกำลังกาย</p> <p>๔.เพื่อให้เด็กมีความมุ่งมั่นตั้งใจ สามารถปฏิบัติกิจกรรมร่วมกับผู้อื่น</p> <p>๕.เพื่อให้ฟันของเด็กแข็งแรงและไม่มี</p> <p>๖.เพื่อให้เด็กได้รู้จักการปฏิบัติตนให้ถูกหลักสุขนิสัยที่ดี</p> <p>๗.เพื่อให้เด็กได้รับการพักผ่อนที่เพียงพอ</p> <p>๘. เพื่อให้เด็กได้ดื่มนม</p>	<p>๑.ร้อยละ ๘๕ ของเด็กได้ตรวจสุขภาพประจำวัน</p> <p>๒.ร้อยละ ๘๕ ของเด็กมีน้ำหนักส่วนสูงตามมาตรฐาน</p> <p>๓.ร้อยละ ๘๕ ของเด็กเคลื่อนไหวส่วนต่างๆ รักษาการออกกำลังกาย</p> <p>๔.ร้อยละ ๘๕ ของเด็กมีความมุ่งมั่นตั้งใจ สามารถปฏิบัติกิจกรรมร่วมกับผู้อื่น</p> <p>๕.ร้อยละ ๘๕ ของฟันของเด็กแข็งแรงและไม่มี</p> <p>๖.ร้อยละ ๘๕ ของเด็กได้รู้จักการปฏิบัติตนให้ถูกหลักสุขนิสัยที่ดี</p> <p>๗.เพื่อให้เด็กได้รับการพักผ่อนที่เพียงพอ</p> <p>๘. ร้อยละ ๑๐๐ของเด็กได้ดื่มนม</p>	ไม่ใช้ งบฯ	ไม่ใช้ งบฯ	ไม่ใช้ งบฯ	ไม่ใช้ งบฯ	ไม่ใช้ งบฯ	<p>๑.เด็กได้ตรวจสุขภาพประจำวัน</p> <p>๒.เด็กมีน้ำหนักส่วนสูงตามมาตรฐาน</p> <p>๓.เด็กเคลื่อนไหวส่วนต่างๆ รักษาการออกกำลังกาย</p> <p>๔.เด็กมีความมุ่งมั่นตั้งใจ สามารถปฏิบัติกิจกรรมร่วมกับผู้อื่น</p> <p>๕.ฟันของเด็กแข็งแรงและไม่มี</p> <p>๖.เด็กได้รู้จักการปฏิบัติตนให้ถูกหลักสุขนิสัยที่ดี</p> <p>๗.เด็กได้รับการพักผ่อนที่เพียงพอ</p> <p>๘. เด็กได้ดื่มนม</p>	สำนักงานปลัด/ศูนย์พัฒนาเด็กเล็ก	ม.๒/๒๒ ม.๒/๒๓ ม.๓/๓.๑ข ม.๓/๓.๒ข ม.๓/๓.๓ข ม.๓/๓.๓ข ม.๓/๓.๓ข

ยุทธศาสตร์ที่ ๑ ยุทธศาสตร์การพัฒนาคุณภาพผู้เรียนครบทั้ง ๔ ด้าน

๑.๒ กลยุทธ์ส่งเสริมสนับสนุนปัจจัยที่ใช้ในการจัดประสบการณ์เรียนรู้

โครงการ/กิจกรรม	วัตถุประสงค์	เป้าหมาย (ผลผลิตของโครงการ)	งบประมาณและที่มา					ผลที่คาดว่าจะได้รับ	หน่วยงานที่รับผิดชอบ	งบอุดหนุน สถานพัฒนา เด็กปฐมวัย	
			พ.ศ. ๒๕๖๑	พ.ศ.๒๕๖๒	พ.ศ.๒๕๖๓	พ.ศ. ๒๕๖๔	พ.ศ. ๒๕๖๕				
๒.โครงการค่าหนังสือเรียน	เพื่อจัดหาหนังสือเรียนให้แก่ผู้เรียนตามนโยบายรัฐบาล	ผู้เรียนที่มีอายุ ๓ - ๕ ปี	-	๑,๕๐๐	๓,๐๐๐	๓,๐๐๐	๓,๐๐๐	๓,๐๐๐	ผู้เรียนมีหนังสือเรียนสำหรับใช้ในการเรียน	สำนักงาน ปลัด/ ศูนย์พัฒนา เด็กเล็ก	๒.๒/๒.๑ ๒.๒/๒.๒ ๒.๒/๒.๓ ๒.๓/๓.๑ข ๒.๓/๓.๒ข ๒.๓/๓.๒ข ๒.๓/๓.๒ข
๓.โครงการค่าอุปกรณ์การเรียน	เพื่อสนับสนุนค่าอุปกรณ์การเรียนให้แก่ผู้เรียนตามนโยบายของรัฐบาล	ผู้เรียนที่มีอายุ ๓ - ๕ ปี	-	๑,๕๐๐	๓,๐๐๐	๓,๐๐๐	๓,๐๐๐	๓,๐๐๐	ผู้เรียนได้ใช้อุปกรณ์การเรียน	ศูนย์พัฒนา เด็กเล็ก	๒.๓/๓.๑ข ๒.๓/๓.๒ข ๒.๓/๓.๒ข
๔.โครงการค่าเครื่องแบบนักเรียน	เพื่อสนับสนุนค่าเครื่องแบบนักเรียนให้แก่ผู้เรียนตามนโยบายรัฐบาล	ผู้เรียนที่มีอายุ ๓ - ๕ ปี	-	๒,๑๐๐	๔,๕๐๐	๔,๕๐๐	๔,๕๐๐	๔,๕๐๐	ผู้เรียนได้ใช้เครื่องแบบนักเรียน	ศูนย์พัฒนา เด็กเล็ก	๒.๓/๓.๑ข ๒.๓/๓.๒ข ๒.๓/๓.๒ข
๕.โครงการค่ากิจกรรมพัฒนาผู้เรียน	เพื่อจัดกิจกรรมพัฒนาให้แก่ผู้เรียนตามนโยบายรัฐบาล	ผู้เรียนที่มีอายุ ๓ - ๕ ปี	-	๓,๐๐๐	๖,๕๕๐	๖,๕๕๐	๖,๕๕๐	๖,๕๕๐	ผู้เรียนได้รับการพัฒนาผ่านกิจกรรมพัฒนาผู้เรียน	ศูนย์พัฒนา เด็กเล็ก	๒.๓/๓.๑ข ๒.๓/๓.๒ข ๒.๓/๓.๒ข
๖.โครงการอาหารกลางวัน	เพื่อจัดอาหารที่มีคุณค่าทางโภชนาการในแต่ละวันให้แก่เด็กเล็ก	เด็กภายในศูนย์พัฒนาเด็กเล็กบ้านดอนตุ๋ยได้รับการจัดสรร ๒๐ บาท/คน/วัน จำนวน ๒๕๕ วัน	-	๑๑,๒๗๐	๑๒๒,๕๐๐	๑๒๒,๕๐๐	๑๒๒,๕๐๐	๑๒๒,๕๐๐	เด็กเล็กในศูนย์พัฒนาเด็กเล็กบ้านดอนตุ๋ยทุกคนได้รับสารอาหารครบ ๕ หมู่ มีน้ำหนักและส่วนสูง เป็นไปตามเกณฑ์มาตรฐาน	ศูนย์พัฒนา เด็กเล็ก	๒.๓/๓.๑ข ๒.๓/๓.๒ข ๒.๓/๓.๒ข
๗.โครงการเงินสนับสนุนค่าจัดการเรียนการสอน (รายหัว)	เพื่อให้เด็กมีสื่อจัดการเรียนการสอนเพียงพอและส่งเสริมพัฒนาการครบทั้ง ๔ ด้าน	เด็กภายในศูนย์พัฒนาเด็กเล็กบ้านดอนตุ๋ยได้รับการจัดสรร ๑๓๐๐ บาท/คน/ปี	-	๓๗,๑๐๐	๔๒,๕๐๐	๔๒,๕๐๐	๔๒,๕๐๐	๔๒,๕๐๐	เพื่อให้เด็กมีสื่อจัดการเรียนการสอนเพียงพอและส่งเสริมพัฒนาการครบทั้ง ๔ ด้าน	ศูนย์พัฒนา เด็กเล็ก	๒.๓/๓.๑ข ๒.๓/๓.๒ข ๒.๓/๓.๒ข



๒) ยุทธศาสตร์ ให้เด็กมีคุณธรรม จริยธรรมและคุณลักษณะที่พึงประสงค์

๒.๑ กลยุทธ์จัดกิจกรรมส่งเสริมให้เด็กมีคุณธรรม จริยธรรมอยู่ร่วมกับผู้อื่นได้อย่างมีความสุข

โครงการ/กิจกรรม	วัตถุประสงค์	เป้าหมาย (ผลผลิตของโครงการ)	งบประมาณและที่มา					ผลที่คาดว่าจะได้รับ	หน่วยงานที่รับผิดชอบ	งบ มาตรฐาน สถานพัฒนา เด็กปฐมวัย
			พ.ศ. ๒๕๖๑	พ.ศ. ๒๕๖๒	พ.ศ. ๒๕๖๓	พ.ศ. ๒๕๖๔	พ.ศ. ๒๕๖๕			
<p>โครงการพัฒนาคุณธรรม จริยธรรมและคุณลักษณะที่พึงประสงค์</p> <p>กิจกรรมหน้าเสาธง</p> <ul style="list-style-type: none"> <li>- สวดมนต์ให้พระเจ้า</li> <li>- ท่องคำนิมยมหลัก ๑๒ ประการ</li> <li>- กิจกรรมข้อตกลงใจ</li> <li>- ห้อยเส้น</li> <li>- กิจกรรมวันไหว้ครู</li> <li>- กิจกรรมวันแม่แห่งชาติ</li> <li>- กิจกรรมวันสำคัญทางพระพุทธศาสนา</li> <li>- วันอาสาฬหบูชา</li> <li>- วันออกัสภหบูชา</li> <li>- ถวายเทียนวันเข้าพรรษา</li> </ul>	<p>๑. เพื่อให้เด็กรู้จักผู้อื่น มีเมตตา กรุณา มีน้ำใจ</p> <p>๒. เพื่อให้เด็กปฏิบัติตนตามวัฒนธรรมไทยและหลักศาสนาที่นับถือ</p> <p>๓. เพื่อให้เด็กมีความรับผิดชอบ</p> <p>๔. เพื่อให้เด็กรู้จักอดทน รอคอย</p> <p>๕. เพื่อให้เด็กรู้จักการเป็นผู้นำและผู้ตาม</p> <p>๖. เพื่อให้เด็กมีความซื่อสัตย์</p> <p>๗. เพื่อให้เด็กสามารถปรับตัวเข้ากับสังคมได้</p>	<p>๑. ร้อยละ ๘๕ ของเด็ก รู้จักผู้อื่น มีเมตตา กรุณา มีน้ำใจ</p> <p>๒. ร้อยละ ๘๕ ของเด็ก ปฏิบัติตนตามวัฒนธรรมไทยและหลักศาสนาที่นับถือ</p> <p>๓. ร้อยละ ๘๕ ของเด็กมีความรับผิดชอบ</p> <p>๔. ร้อยละ ๘๕ ของเด็ก รู้จักอดทน รอคอย</p> <p>๕. ร้อยละ ๘๕ ของเด็ก รู้จักการเป็นผู้นำและผู้ตาม</p> <p>๖. ร้อยละ ๘๕ ของเด็กมีความซื่อสัตย์</p> <p>๗. ร้อยละ ๘๕ ของเด็กสามารถปรับตัวเข้ากับสังคมได้</p>	<p>ไม่ใช้ งบ ประมาณ</p>	<p>ไม่ใช้ งบ ประมาณ</p>	<p>ไม่ใช้ งบ ประมาณ</p>	<p>ไม่ใช้ งบ ประมาณ</p>	<p>ไม่ใช้ งบ ประมาณ</p>	<p>๑. เด็กรู้จักผู้อื่น มีเมตตา กรุณา มีน้ำใจ</p> <p>๒. เด็กปฏิบัติตนตามวัฒนธรรมไทยและหลักศาสนาที่นับถือ</p> <p>๓. เด็กมีความรับผิดชอบ</p> <p>๔. เด็กรู้จักอดทน รอคอย</p> <p>๕. เด็กรู้จักการเป็นผู้นำและผู้ตาม</p> <p>๖. เด็กมีความซื่อสัตย์</p> <p>๗. เด็กสามารถปรับตัวเข้ากับสังคมได้</p>	<p>สำนักงานที่รับผิดชอบ</p> <p>สำนักงานปัสดี/เล็ก</p>	<p>งบ.๓๗/๓.๑๗</p> <p>งบ.๓๗/๓.๓๗</p> <p>งบ.๓๗/๓.๕๗</p> <p>งบ.๓๗/๓.๖๗</p> <p>งบ.๓๗/๓.๗๗</p>

๒) ยุทธศาสตร์ ให้เด็กมีคุณธรรม จริยธรรมและคุณลักษณะที่พึงประสงค์

๒.๑ กลยุทธ์จัดกิจกรรมส่งเสริมให้เด็กมีคุณธรรม จริยธรรมอยู่ร่วมกับผู้อื่นได้อย่างมีความสุข

โครงการ/กิจกรรม	วัตถุประสงค์	เป้าหมาย (ผลผลิตของโครงการ)	งบประมาณและที่มา						ผลที่คาดว่าจะได้รับ	หน่วยงานที่รับผิดชอบ	สถาน มาตรฐาน สถานพัฒนา เด็กปฐมวัย
			พ.ศ. ๒๕๖๑	พ.ศ. ๒๕๖๒	พ.ศ. ๒๕๖๓	พ.ศ. ๒๕๖๔	พ.ศ. ๒๕๖๕	พ.ศ. ๒๕๖๕			
<ul style="list-style-type: none"> <li>- กิจกรรมมารยาทไทย</li> <li>- กิจกรรมประเพณีท้องถิ่น</li> <li>- บุญประเพณี</li> <li>- บุญข้าวสาลี</li> </ul>											

๒) ยุทธศาสตร์ ให้เด็กมีคุณธรรม จริยธรรมและคุณลักษณะที่พึงประสงค์

๒.๒ กลยุทธ์ จัดกิจกรรมเพื่อการเรียนรู้ปัญญาท้องถิ่น

โครงการ/กิจกรรม	วัตถุประสงค์	เป้าหมาย (ผลผลิตของโครงการ)	งบประมาณและที่มา					ผลที่คาดว่าจะได้รับ	หน่วยงานที่รับผิดชอบ	สถานศึกษาต้นแบบ
			พ.ศ. ๒๕๖๑	พ.ศ. ๒๕๖๒	พ.ศ. ๒๕๖๓	พ.ศ. ๒๕๖๔	พ.ศ. ๒๕๖๕			
<p>๙. โครงการเรียนรู้ภูมิปัญญาท้องถิ่น</p> <ul style="list-style-type: none"> <li>- กิจกรรมสำรวจแหล่งเรียนรู้ภูมิปัญญาในท้องถิ่น</li> <li>- กิจกรรมแหล่งเรียนรู้</li> <li>- กิจกรรมแหล่งเรียนรู้</li> <li>- กิจกรรมที่</li> <li>- การทำสื่อ</li> <li>- การผลิตหมวก</li> <li>- การทำนา</li> <li>- การทำสวน</li> <li>- การทำพารา</li> </ul>	<p>๑. เพื่อสร้างความสนใจในการเรียนรู้ของผู้เรียน</p> <p>๒. เพื่อส่งเสริมเด็กมีความสนใจแสวงหาความรู้จากแหล่งเรียนรู้ต่างๆ รอบตัว</p> <p>๓. เพื่อส่งเสริมเด็กให้มีความรู้ของตนเอง</p> <p>๔. เพื่อส่งเสริมให้เกิดการเรียนรู้ จากการใช้ชีวิตเองปฏิบัติเองและ สร้างความรู้ด้วยตนเองและ สามารถทำงานร่วมกับผู้อื่น</p> <p>๕. เพื่อให้ผู้ปกครอง/ชุมชนมีส่วนร่วมในการจัดกิจกรรมพัฒนาเด็กปฐมวัย</p>	<p>๑. ร้อยละ ๘๕ ของสนใจในการเรียนรู้ของผู้เรียน</p> <p>๒. ร้อยละ ๘๕ ของเด็กมีความสนใจแสวงหาความรู้จากแหล่งเรียนรู้ต่างๆ รอบตัว</p> <p>๓. ร้อยละ ๘๕ ของเด็กให้วิธีการเรียนรู้ของตนเอง</p> <p>๔. ร้อยละ ๘๕ ของเด็กเกิดการเรียนรู้กับผู้ปกครอง</p> <p>๕. ร้อยละ ๘๕ ของผู้ปกครอง/ชุมชนมีส่วนร่วมในการจัดกิจกรรมพัฒนาเด็กปฐมวัย</p>	<p>ไม่ใช้ งบประมาณ</p>	<p>ไม่ใช้ งบประมาณ</p>	<p>ไม่ใช้ งบประมาณ</p>	<p>ไม่ใช้ งบประมาณ</p>	<p>ไม่ใช้ งบประมาณ</p>	<p>๑. ผู้เรียนสนใจในการเรียนรู้</p> <p>๒. เด็กมีความสนใจแสวงหาความรู้จากแหล่งเรียนรู้ต่างๆ รอบตัว</p> <p>๓. เด็กให้วิธีการเรียนรู้ของตนเอง</p> <p>๔. เด็กเกิดการเรียนรู้กับผู้ปกครอง</p> <p>๕. เด็กเกิดการเรียนรู้ปฏิบัติเองและ สร้างความรู้ด้วยตนเองและ สามารถทำงานร่วมกับผู้อื่น</p> <p>๕. ผู้ปกครอง/ชุมชนมีส่วนร่วมในการจัดกิจกรรมพัฒนาเด็กปฐมวัย</p>	<p>ศูนย์พัฒนาเด็กเล็ก</p>	<p>ม.๗/๓.๕๗ ม.๗/๓.๖๗ เด็กปฐมวัย</p>

๓) ยุทธศาสตร์ ส่งเสริมเด็กให้มีส่วนร่วมการดำรงชีวิตที่มีคุณภาพตามหลักปรัชญาเศรษฐกิจพอเพียง

๓.๑ กลยุทธ์ กิจกรรมส่งเสริมศิลปะ วัฒนธรรม จารีตประเพณีสืบสานความเป็นไทย ดำเนินชีวิตตามแนวปรัชญาเศรษฐกิจพอเพียง

โครงการ/กิจกรรม	วัตถุประสงค์	เป้าหมาย (ผลผลิตของโครงการ)	งบประมาณและที่มา						ผลที่คาดว่าจะได้รับ	หน่วยงานที่รับผิดชอบ	สนอง มาตรฐาน สถานพัฒนา เด็กปฐมวัย
			พ.ศ. ๒๕๖๑	พ.ศ. ๒๕๖๒	พ.ศ. ๒๕๖๓	พ.ศ. ๒๕๖๔	พ.ศ. ๒๕๖๕	พ.ศ. ๒๕๖๕			
<p>๑๐.โครงการเศรษฐกิจพอเพียง</p> <ul style="list-style-type: none"> <li>- จัดกิจกรรมส่งเสริมลักษณะนิสัยที่ดี</li> <li>- กิจกรรมออมทรัพย์</li> <li>- กิจกรรมผู้สวนครัว</li> <li>- ปฏิบัติสวนครัวรักกินได้</li> <li>- ปฏิบัติพืชสมุนไพรในกระถาง</li> <li>- กิจกรรมช่วยคุรูดน้ำต้นไม้</li> <li>- สวนสมุนไพร</li> <li>- กิจกรรมประหยัด</li> <li>- ทานข้าว</li> <li>- ต้มนมให้หมด</li> <li>- ปิดน้ำเมื่อใช้เสร็จ</li> <li>- ปิดไฟ (โดยหมุนออกจุก)</li> <li>- กัดน้ำดื่มแค่พอดี</li> <li>- กิจกรรมขยเมมีค่า</li> </ul>	<p>๑. เพื่อให้เด็กรู้จักการออม</p> <p>๒. เพื่อส่งเสริมและสนับสนุนการเรียนการสอนตามปรัชญาเศรษฐกิจพอเพียงในศูนย์พัฒนาเด็ก</p> <p>๓. เพื่อส่งเสริมให้เด็กรู้จักใช้เวลาว่างให้เกิดประโยชน์</p> <p>๔. เพื่อส่งเสริมให้เด็กมีความรับผิดชอบในตนเอง</p> <p>๕. เพื่อให้เด็กมีวินัยต่อสื่อสังคม</p>	<p>๑. ร้อยละ ๘๕ ของเด็กรู้จักการออม</p> <p>๒. ร้อยละ ๘๕ ของส่งเสริมและสนับสนุนการเรียนการสอนตามปรัชญาเศรษฐกิจพอเพียงในศูนย์พัฒนาเด็ก</p> <p>๓. ร้อยละ ๘๕ ของเด็กรู้จักใช้เวลาว่างให้เกิดประโยชน์</p> <p>๔. ร้อยละ ๘๕ ของเด็กมีความรับผิดชอบในตนเอง</p> <p>๕. ร้อยละ ๘๕ เด็กมีวินัยต่อสื่อสังคม</p>	<p>ไม่ใช้ งบ ประมาณ</p>	<p>ไม่ใช้ งบ ประมาณ</p>	<p>ไม่ใช้ งบ ประมาณ</p>	<p>ไม่ใช้ งบ ประมาณ</p>	<p>ไม่ใช้ งบ ประมาณ</p>	<p>๑. เด็กรู้จักการออม</p> <p>๒. สนับสนุนการเรียนการสอนตามปรัชญาเศรษฐกิจพอเพียงในศูนย์พัฒนาเด็ก</p> <p>๓. เด็กรู้จักใช้เวลาว่างให้เกิดประโยชน์</p> <p>๔. เด็กมีความรับผิดชอบต่อตนเอง</p> <p>๕. เด็กมีวินัยต่อสื่อสังคม</p>	<p>ศูนย์พัฒนาเด็กเล็ก</p>	<p>ม.๓/๓.๕ข ม.๗/๓.๖ข</p>	

๓) ยุทธศาสตร์ ส่งเสริมเด็กใหม่เข้าระบบการดำรงชีวิตที่มีคุณภาพตามหลักปรัชญาเศรษฐกิจพอเพียง

๓.๑ กลยุทธ์ ส่งเสริมศิลปะ วัฒนธรรม จารีตประเพณีสืบสานความเป็นไทย ดำเนินชีวิตตามแนวปรัชญาเศรษฐกิจพอเพียง

โครงการ/กิจกรรม	วัตถุประสงค์	เป้าหมาย (ผลผลิตของโครงการ)	งบประมาณและที่มา					ผลที่คาดว่าจะได้รับ	หน่วยงานที่รับผิดชอบ	สนอง มาตรฐาน สถานพัฒนา เด็กปฐมวัย
			พ.ศ. ๒๕๖๑	พ.ศ. ๒๕๖๒	พ.ศ. ๒๕๖๓	พ.ศ. ๒๕๖๔	พ.ศ. ๒๕๖๕			
<p>๑๑. โครงการระบบดูแลช่วยเหลือนักเรียน</p> <p>- ระบบดูแลช่วยเหลือนักเรียนตามตัวชี้วัดต่างๆ</p> <p>- ปฏิบัติตามนโยบาย ๑๒ ประการ</p> <p>- ปฏิบัติด้วยความเป็นประชาธิปไตยอันมีพระมหากษัตริย์เป็นประมุข</p> <p>- เด็กโตมาไม่เก่ง</p> <p>- เด็กปฐมวัยไม่จมน้ำ</p> <p>- เยี่ยมบ้านเด็ก</p>	<p>๑. เพื่อรู้จักเด็กรายบุคคลที่มีพื้นฐานความเป็นมาของชีวิตที่ไม่เหมือนกัน</p> <p>๒. เพื่อคัดกรองเด็กให้ตรงกับสภาพปัญหาความต้องการที่จำเป็น</p> <p>๓. เพื่อพัฒนาเด็กให้มีความสามารถตามศักยภาพ</p> <p>๔. เพื่อป้องกันและแก้ไขปัญหาของเด็ก</p> <p>- พัฒนาการทั้ง ๔ ด้าน</p>	<p>๑. ร้อยละ ๘๕ ของเด็กรายบุคคลที่มีพื้นฐานความเป็นมาของชีวิตที่ไม่เหมือนกัน</p> <p>๒. ร้อยละ ๘๕ ของการคัดกรองเด็กให้ตรงกับสภาพปัญหาความต้องการที่จำเป็น</p> <p>๓. ร้อยละ ๘๕ ของการพัฒนาเด็กให้มีความสามารถตามศักยภาพ</p> <p>๔. ร้อยละ ๘๕ ของป้องกันและแก้ไขปัญหาของเด็ก</p> <p>- พัฒนาการทั้ง ๔ ด้าน</p>	<p>ไม่ใช้ งบประมาณ</p>	<p>ไม่ใช้ งบประมาณ</p>	<p>ไม่ใช้ งบประมาณ</p>	<p>ไม่ใช้ งบประมาณ</p>	<p>ไม่ใช้ งบประมาณ</p>	<p>๑. เด็กรายบุคคลที่มีพื้นฐานความเป็นมาของชีวิตที่ไม่เหมือนกัน</p> <p>๒. คัดกรองเด็กให้ตรงกับสภาพปัญหาความต้องการที่จำเป็น</p> <p>๓. พัฒนาเด็กให้มีความสามารถตามศักยภาพ</p> <p>๔. ป้องกันและแก้ไขปัญหาของเด็ก</p> <p>- พัฒนาการทั้ง ๔ ด้าน</p>	<p>ศูนย์พัฒนาเด็กเล็ก</p>	<p>ม.๑/๑.๕ ม.๒/๑.๒</p>

๔) ยุทธศาสตร์ พัฒนาคุณภาพครูและบุคลากรทางการศึกษา

๔.๑ กลยุทธ์ ครูสามารถจัดประสบการณ์การเรียนรู้ที่เน้นเด็กเป็นสำคัญ

โครงการ/กิจกรรม	วัตถุประสงค์	เป้าหมาย (ผลผลิตของโครงการ)	จบประมาณและที่มา					ผลที่คาดว่าจะได้รับ	หน่วยงานที่รับผิดชอบ	สนอง มาตรฐาน สถานพัฒนา เด็กปฐมวัย
			พ.ศ. ๒๕๖๑	พ.ศ. ๒๕๖๒	พ.ศ. ๒๕๖๓	พ.ศ. ๒๕๖๔	พ.ศ. ๒๕๖๕			
<p>๑๒. โครงการพัฒนาบุคลากร ด้านครู</p> <ul style="list-style-type: none"> <li>- กิจกรรมอบรม สัมมนา</li> <li>- การจัดประสบการณ์การเรียนรู้ที่เน้นเด็กเป็นสำคัญ</li> <li>- การประเมินพัฒนาการทั้ง ๔ ด้าน</li> <li>- ผลลัพธ์การเรียนรู้ที่ตนเอง</li> <li>- การวิเคราะห์เด็ก</li> <li>รายบุคคล</li> <li>- การวิเคราะห์หลักสูตรเพื่อจัดทำแผนการจัดประสบการณ์การเรียนรู้</li> <li>- กิจกรรมศึกษาดูงาน</li> <li>- การวัดประเมินผล</li> <li>- การใช้สื่อและเทคโนโลยี</li> </ul>	<p>๑. เพื่อส่งเสริมให้ครูและบุคลากรได้มีการพัฒนาตนเองในความรู้ในการจัดทำแผนการจัดประสบการณ์การเรียนรู้ที่เน้นเด็กเป็นสำคัญอยู่เสมอ</p> <p>๒. เพื่อส่งเสริมให้ครูและบุคลากรมีความรู้ในการใช้สื่อจัดประสบการณ์การเรียนรู้แก่เด็กได้อย่างมีประสิทธิภาพ</p> <p>๓. เพื่อให้ครูนำความรู้และทักษะการจัดประสบการณ์การสอนที่เน้นเด็กเป็นสำคัญมาใช้อย่างจริงจัง</p>	<p>๑. ร้อยละ ๘๕ ของครูส่งเสริมให้ครูและบุคลากรได้มีการพัฒนาตนเองในความรู้ในการจัดทำแผนการจัดประสบการณ์การเรียนรู้ที่เน้นเด็กเป็นสำคัญอยู่เสมอ</p> <p>๒. ร้อยละ ๘๕ ของครูส่งเสริมให้ครูและบุคลากรมีความรู้ในการใช้สื่อจัดประสบการณ์การเรียนรู้แก่เด็กได้อย่างมีประสิทธิภาพ</p>	<p>ไม่ใช้ งบ ประมาณ</p>	<p>ไม่ใช้ งบ ประมาณ</p>	<p>ไม่ใช้ งบ ประมาณ</p>	<p>ไม่ใช้ งบ ประมาณ</p>	<p>ไม่ใช้ งบ ประมาณ</p>	<p>๑. ส่งเสริมให้ครูและบุคลากรได้มีการพัฒนาตนเองในความรู้ในการจัดทำแผนการจัดประสบการณ์การเรียนรู้ที่เน้นเด็กเป็นสำคัญอยู่เสมอ</p> <p>๒. ส่งเสริมให้ครูและบุคลากรมีความรู้ในการใช้สื่อจัดประสบการณ์การเรียนรู้แก่เด็กได้อย่างมีประสิทธิภาพ</p>	<p>ศูนย์พัฒนา เด็กเล็ก</p>	<p>ม.๑/๑.๕ ม.๒/๒</p>

๔) ยุทธศาสตร์ พัฒนาคุณภาพครูและบุคลากรทางการศึกษา

๔.๑ กฤษฎีห์ ครูสามารถจัดประสบการณ์การเรียนรู้ที่เน้นเด็กเป็นสำคัญ

โครงการ/กิจกรรม	วัตถุประสงค์	เป้าหมาย (ผลผลิตของโครงการ)	งบประมาณและที่มา						ผลที่คาดว่าจะได้รับ	หน่วยงานที่รับผิดชอบ	ส่งของ มาตรฐาน สถานพัฒนา เด็กปฐมวัย
			พ.ศ. ๒๕๖๑	พ.ศ. ๒๕๖๒	พ.ศ. ๒๕๖๓	พ.ศ. ๒๕๖๔	พ.ศ. ๒๕๖๕				
	๓. เพื่อให้ครูมีความรู้และทักษะการจัดการเรียนการสอนที่เน้นเด็กเป็นสำคัญมาใช้ปฏิบัติจริง ๔. เพื่อพัฒนาครูให้มีคุณธรรม จริยธรรม และปฏิบัติตนเป็นแบบอย่างที่ดี	๓. ร้อยละ ๘๕ ของ ครูนำความรู้และทักษะการจัดการเรียนการสอนที่เน้นเด็กเป็นสำคัญมาใช้ปฏิบัติจริง ๔. ร้อยละ ๘๕ ของ ครูให้มีคุณธรรม จริยธรรม และปฏิบัติตนเป็นแบบอย่างที่ดี							๓. ครูนำความรู้และทักษะการจัดการเรียนการสอนที่เน้นเด็กเป็นสำคัญมาใช้ปฏิบัติจริง ๔. ครูให้ม้คุณธรรม จริยธรรม และปฏิบัติตนเป็นแบบอย่างที่ดี		

๔) ยุทธศาสตร์ พัฒนาคุณภาพครูและบุคลากรทางการศึกษา

๔.๑ กลยุทธ์ ครูสามารถจัดประสบการณ์การเรียนรู้ที่เน้นเด็กเป็นสำคัญ

โครงการ/กิจกรรม	วัตถุประสงค์	เป้าหมาย (ผลผลิตของโครงการ)	จบประมาณและที่มา					ผลที่คาดว่าจะได้รับ	หน่วยงานที่รับผิดชอบ	ส่งมอบ มาตรฐาน สถานพัฒนา เด็กปฐมวัย
			พ.ศ. ๒๕๖๑	พ.ศ. ๒๕๖๒	พ.ศ. ๒๕๖๓	พ.ศ. ๒๕๖๔	พ.ศ. ๒๕๖๕			
<p>๑๒. โครงการพัฒนาบุคลากร ตัวนครู (ต่อ)</p> <ul style="list-style-type: none"> <li>- การจัดประสบการณ์เรียนรู้ที่เน้นเด็กเป็นสำคัญ</li> <li>- เข้าร่วมกิจกรรมวันสำคัญกับชุมชน</li> <li>- กิจกรรมพัฒนาการจัดชั้นอนุสตารสนเทศ</li> <li>- กิจกรรมส่งเสริมสติปัญญาสัมพันธ์ ที่ตั้งระหว่างเด็กผู้ปกครอง และชุมชน</li> <li>- การประเมินแผนการจัดประสบการณ์</li> </ul>	<p>๑. เพื่อส่งเสริมให้ครูได้วิเคราะห์ได้เป็นรายบุคคลและใช้ข้อมูลเป็นเครื่องมือในการจัดกิจกรรมส่งเสริมพัฒนาการเด็กได้อย่างเหมาะสม</p> <p>๒. เพื่อให้ครูจัดทำวิจัยในชั้นเรียนเพื่อแก้ปัญหาและพัฒนาดูก</p> <p>๓. เพื่อให้ครูสามารถนำเทคโนโลยีมาใช้ในการพัฒนาดูก</p> <p>๔. เพื่อส่งเสริมให้ครูและบุคลากรมีการวัดผลประเมินผลที่มุ่งเน้นการพัฒนาพัฒนาการเด็กด้วยวิธีที่หลากหลาย</p>	<p>๑. ครูและบุคลากรได้วิเคราะห์ได้เป็นรายบุคคลและใช้ข้อมูลเป็นเครื่องมือในการจัดกิจกรรมส่งเสริมพัฒนาการเด็กได้อย่างเหมาะสม ร้อยละ ๘๕</p> <p>๒. ครูจัดทำวิจัยในชั้นเรียนเพื่อแก้ปัญหาและพัฒนาดูก ร้อยละ ๘๕</p> <p>๓. ครูนำเทคโนโลยีมาใช้ในการพัฒนาดูก ร้อยละ ๘๕</p> <p>๔. ครูและบุคลากรได้วิเคราะห์ได้เป็นรายบุคคลและใช้ข้อมูลเป็นเครื่องมือในการจัดกิจกรรมส่งเสริมพัฒนาการเด็กได้อย่าง เหมาะสม ร้อยละ ๘๕</p>	<p>พ.ศ. ๒๕๖๑</p>	<p>พ.ศ. ๒๕๖๒</p>	<p>พ.ศ. ๒๕๖๓</p>	<p>พ.ศ. ๒๕๖๔</p>	<p>พ.ศ. ๒๕๖๕</p>	<p>๑. ส่งเสริมให้ครูได้วิเคราะห์ได้เป็นรายบุคคลและใช้ข้อมูลเป็นเครื่องมือในการจัดกิจกรรมส่งเสริมพัฒนาการเด็กได้อย่างเหมาะสม</p> <p>๒. ครูจัดทำวิจัยในชั้นเรียนเพื่อแก้ปัญหาและพัฒนาดูก ร้อยละ ๘๕</p> <p>๓. ครูสามารถนำเทคโนโลยีมาใช้ในการพัฒนาดูก ร้อยละ ๘๕</p> <p>๔. ครูและบุคลากรมีการวัดผลประเมินผลที่มุ่งเน้นการพัฒนาพัฒนาการเด็กด้วยวิธีที่หลากหลาย</p>	<p>ศูนย์พัฒนา เด็กเล็ก</p>	<p>ม.๑/๑.๕ ม.๒/๒</p>



๕) ยุทธศาสตร์ ส่งเสริมผู้บริหารให้ผู้บริหารสามารถบริหารงานโดยชุมชนมีส่วนร่วม (ต่อ)

๕.๑ กลยุทธ์ จัดกิจกรรมเพื่อส่งเสริมผู้บริหารให้สามารถบริหารงานโดยการมีส่วนร่วม ระหว่างภาครัฐ เอกชน และชุมชน

โครงการ/กิจกรรม	วัตถุประสงค์	เป้าหมาย (ผลผลิตของโครงการ)	งบประมาณและที่มา					ผลที่คาดว่าจะได้รับ	หน่วยงานที่รับผิดชอบ	สนอง ภาครัฐ สถาบันพัฒนา เด็กปฐมวัย
			พ.ศ. ๒๕๖๑	พ.ศ. ๒๕๖๒	พ.ศ. ๒๕๖๓	พ.ศ. ๒๕๖๔	พ.ศ. ๒๕๖๕			
<p>๑๓.โครงการพัฒนาประสิทธิภาพ</p> <p>การบริหารการศึกษา</p> <ul style="list-style-type: none"> <li>- กิจกรรมนิเทศภายใน</li> <li>- กิจกรรมบริหารงานพิเศษ</li> <li>- กิจกรรมพัฒนาระบบการประกันคุณภาพภายใน</li> </ul> <p>สถานศึกษา</p> <ul style="list-style-type: none"> <li>- จัดทำแผนพัฒนาการจัดการศึกษาของสถานศึกษา</li> <li>- จัดทำแผนปฏิบัติการประจำปี</li> <li>- ประเมินคุณภาพภายใน</li> <li>- จัดทำรายงานการประเมิน</li> <li>- การจัดทำสารสนเทศ</li> </ul>	<p>๑. เพื่อให้ผู้ปกครองในชุมชนได้มีส่วนร่วมในการแนะนำและเสนอโครงการ</p> <p>๒. เพื่อพัฒนาศูนย์พัฒนาเด็กเล็กให้มีประสิทธิภาพ</p> <p>การบริหาร</p> <p>๓. เพื่อพัฒนาประสิทธิภาพของคณะกรรมการสถานศึกษา</p>	<p>๑. ผู้ปกครองในชุมชนได้มีส่วนร่วมในการแนะนำและเสนอโครงการ ร้อยละ ๘๕</p> <p>๒. สถานศึกษามีประสิทธิภาพ</p> <p>การบริหาร ร้อยละ ๘๕</p> <p>๓. เพื่อพัฒนาประสิทธิภาพของคณะกรรมการสถานศึกษา ร้อยละ ๘๕</p>	<p>ไม่ใช้ งบประมาณ</p>	<p>ไม่ใช้ งบประมาณ</p>	<p>ไม่ใช้ งบประมาณ</p>	<p>ไม่ใช้ งบประมาณ</p>	<p>ไม่ใช้ งบประมาณ</p>	<p>๑. ผู้ปกครองในชุมชนได้มีส่วนร่วมในการแนะนำและเสนอโครงการ</p> <p>๒. ศูนย์พัฒนาเด็กเล็กให้มีประสิทธิภาพ</p> <p>บริหาร</p> <p>๓. พัฒนาระบบประสิทธิภาพของคณะกรรมการสถานศึกษา</p>	<p>ศูนย์พัฒนาเด็กเล็ก</p>	<p>ม.๑/๑.๕</p>

๕) ยุทธศาสตร์ ส่งเสริมผู้บริหารให้ผู้บริหารสามารถบริหารงานโดยชุมชนมีส่วนร่วม (ต่อ)

๕.๑ กลยุทธ์ จัดกิจกรรมเพื่อส่งเสริมผู้บริหารให้สามารถบริหารงานโดยการมีส่วนร่วม ระหว่างภาครัฐ เอกชน และชุมชน

โครงการ/กิจกรรม	วัตถุประสงค์	เป้าหมาย (ผลผลิตของโครงการ)	งบประมาณและที่มา						ผลที่คาดว่าจะได้รับ	หน่วยงานที่รับผิดชอบ	สนอง ภาครัฐ สถานพัฒนา เด็กปฐมวัย
			พ.ศ. ๒๕๖๑	พ.ศ. ๒๕๖๒	พ.ศ. ๒๕๖๓	พ.ศ. ๒๕๖๔	พ.ศ. ๒๕๖๕				
<ul style="list-style-type: none"> <li>- กิจกรรมชุมชนมีส่วนร่วม</li> <li>- ประชุมคณะกรรมการศูนย์ฯ</li> <li>- ประชุมประชาคมผู้ปกครอง</li> <li>- พัฒนาศักยภาพคณะกรรมการ</li> <li>- กิจกรรมพัฒนาสื่อธรรมชาติ/เทคโนโลยี</li> </ul>	<p>๖. เพื่อให้ผู้ปกครองในชุมชนได้มีส่วนร่วมในการแนะนำและเสนอโครงการ</p> <p>๗. เพื่อพัฒนาศูนย์พัฒนาเด็กเล็กให้มีประสิทธิภาพการบริหาร</p> <p>๘. เพื่อพัฒนาประสิทธิภาพของคณะกรรมการสถานศึกษา</p>	<p>๖. ผู้ปกครองในชุมชนได้มีส่วนร่วมในการแนะนำและเสนอโครงการ ร้อยละ ๘๕</p> <p>๗. สถานศึกษามีประสิทธิภาพการบริหาร ร้อยละ ๘๕</p> <p>๘. เพื่อพัฒนาประสิทธิภาพของคณะกรรมการสถานศึกษา ร้อยละ ๘๕</p>						<p>๖. ผู้ปกครองในชุมชนได้มีส่วนร่วมในการแนะนำและเสนอโครงการ</p> <p>๗. พัฒนาศูนย์พัฒนาเด็กเล็กให้มีประสิทธิภาพการบริหาร</p> <p>๘. พัฒนาประสิทธิภาพของคณะกรรมการสถานศึกษา</p>			

๖) ยุทธศาสตร์ ศูนย์พัฒนาเด็กเล็กจิตตสภาพแวดล้อมที่ส่งเสริมผู้เรียนตามธรรมชาติและเต็มศักยภาพ

๖.๑ กลยุทธ์ ปรับปรุง ต่อเติมอาคารสถานที่และภูมิทัศน์ศูนย์พัฒนาเด็กเล็กเอื้อต่อการเรียนรู้

โครงการ/กิจกรรม	วัตถุประสงค์	เป้าหมาย (ผลผลิตของโครงการ)	งบประมาณและที่มา						ผลที่คาดว่าจะได้รับ	หน่วยงานที่รับผิดชอบ	สนอง มาตรฐาน พัฒนา เด็กปฐมวัย
			พ.ศ. ๒๕๖๑	พ.ศ. ๒๕๖๒	พ.ศ. ๒๕๖๓	พ.ศ. ๒๕๖๔	พ.ศ. ๒๕๖๕				
<p>๑๔.โครงการพัฒนาอาคารสถานที่และสภาพแวดล้อม</p> <ul style="list-style-type: none"> <li>- กิจกรรมห้องนอนติดแอร์</li> <li>- กิจกรรมปรับปรุงซ่อมแซมศูนย์พัฒนาเด็กเล็ก</li> <li>- กิจกรรมทาสีอาคารเรียน</li> <li>- กิจกรรมปรับปรุงภูมิทัศน์</li> <li>- กิจกรรมปรับปรุงซ่อมแซมโต๊ะอาหาร</li> <li>- กิจกรรมปรับปรุง/ซ่อมแซมห้องน้ำ ห้องสุขาครู ให้ได้มาตรฐาน</li> <li>- สร้างห้องเก็บของ</li> <li>- กิจกรรม ๕ ส</li> <li>- กิจกรรมจิตสวนหย่อม</li> </ul>	<p>๑. เพื่อให้รู้มีความสะอาดและสวยงาม</p> <p>๒. เพื่อให้ศูนย์พัฒนาเด็กเล็กมีความมั่นคงถาวร</p> <p>๓. เพื่อให้มีภูมิทัศน์มีความสวยงาม</p> <p>๔. เพื่อให้โต๊ะอาหารมีความมั่นคง ถาวรพร้อมใช้งาน</p> <p>๕. เพื่อปรับปรุงห้องน้ำ/ห้องสุขาให้ได้มาตรฐาน</p> <p>๖. เพื่อดูแลรักษาความสะอาดเรียบร้อยของศูนย์พัฒนาเด็กเล็ก</p> <p>๗. เพื่อให้จิตสภาพหรือจิตตสภาพที่สภาพแวดล้อมและ บรรยากาศ</p>	<p>๑. รู้มีความสะอาดและสวยงาม</p> <p>๒. ศูนย์พัฒนาเด็กเล็กมีความมั่นคง ถาวร</p> <p>๓. ภูมิทัศน์มีความสวยงาม</p> <p>๔. โต๊ะอาหารมีความมั่นคง ถาวรพร้อมใช้งาน</p> <p>๕. ห้องน้ำ/ห้องสุขาให้ได้มาตรฐาน</p> <p>๖. ดูแลรักษาความสะอาดเรียบร้อยของศูนย์พัฒนาเด็กเล็ก</p> <p>๗. สภาพหรือจิตตสภาพที่ สภาพแวดล้อมและบรรยากาศ น่าอยู่</p>							<p>๑. เพื่อให้รู้มีความสะอาดและสวยงาม</p> <p>๒. เพื่อให้ศูนย์พัฒนาเด็กเล็กมีความมั่นคง</p> <p>๓. เพื่อให้มีภูมิทัศน์มีความสวยงาม</p> <p>๔. เพื่อให้โต๊ะอาหารมีความมั่นคง ถาวรพร้อมใช้งาน</p> <p>๕. เพื่อปรับปรุงห้องน้ำ/ห้องสุขาให้ได้มาตรฐาน</p> <p>๖. เพื่อดูแลรักษาความสะอาดเรียบร้อยของศูนย์พัฒนาเด็กเล็ก</p>	<p>สำนักงานปศุสัตว์/กองช่าง/ศูนย์พัฒนาเด็กเล็ก</p>	<p>มฐ. ที่ ๑, ๓ มฐ. ที่ ๑, ๔</p>

๖) ยุทธศาสตร์ ศูนย์พัฒนาเด็กเล็กจิตสภาพแวดล้อมที่ส่งเสริมผู้เรียนตามธรรมชาติและเต็มศักยภาพ

๖.๑ กลยุทธ์ ปรับปรุง ต่อเติมอาคารสถานที่และภูมิทัศน์ศูนย์พัฒนาเด็กเล็กเอื้อต่อการเรียนรู้

โครงการ/กิจกรรม	วัตถุประสงค์	เป้าหมาย (ผลผลิตของโครงการ)	งบประมาณและที่มา						ผลที่คาดว่าจะได้รับ	หน่วยงานที่รับผิดชอบ	สนอง มาตรฐาน เด็กปฐมวัย
			พ.ศ. ๒๕๖๑	พ.ศ. ๒๕๖๒	พ.ศ. ๒๕๖๓	พ.ศ. ๒๕๖๔	พ.ศ. ๒๕๖๕				
<ul style="list-style-type: none"> <li>- จัดซื้อวัสดุอุปกรณ์ขนาด ๕๐ นิ้ว</li> <li>- จัดซื้อโมเดลชุดไม้ทำงาน ภายในศูนย์พัฒนาเด็กเล็ก</li> </ul>	<ul style="list-style-type: none"> <li>๘. เพื่อให้เกิดได้สื่อเทคโนโลยีไว้ใช้</li> <li>๙. เพื่อให้ครูมีโมเดลชุดไม้ทำงานภายในศูนย์พัฒนาเด็กเล็ก</li> </ul>	<ul style="list-style-type: none"> <li>๘. เด็กได้สื่อเทคโนโลยีไว้ใช้</li> <li>๙. ครูมีโมเดลชุดไม้ทำงานภายในศูนย์พัฒนาเด็กเล็ก</li> </ul>	-	-	-	-	-	-	๗. สภาพพร้อมจัดแต่งสถานที่สภาพแวดล้อมและ บรรยากาศ เป็นแหล่งการเรียนรู้ ๘. เด็กได้สื่อเทคโนโลยีไว้ใช้ ๙. ครูมีโมเดลชุดไม้ทำงานภายในศูนย์พัฒนาเด็กเล็ก		<ul style="list-style-type: none"> <li>มฐ. ที่ ๑.๓</li> <li>มฐ. ที่ ๑.๔</li> </ul>

๖) ยุทธศาสตร์ ศูนย์พัฒนาเด็กเล็กจิตสภาพแวดล้อมที่ส่งเสริมผู้เรียนตามธรรมชาติและเต็มศักยภาพ

๖.๑ กลยุทธ์ ปรับปรุง ต่อเติมอาคารสถานที่และภูมิทัศน์ศูนย์พัฒนาเด็กเล็กเอื้อต่อการเรียนรู้

โครงการ/กิจกรรม	วัตถุประสงค์	เป้าหมาย (ผลผลิตของโครงการ)	งบประมาณและที่มา						ผลที่คาดว่าจะได้รับ	หน่วยงานที่รับผิดชอบ	สนอง ภาคส่วน สถานพัฒนา เด็กปฐมวัย
			พ.ศ. ๒๕๖๑	พ.ศ. ๒๕๖๒	พ.ศ. ๒๕๖๓	พ.ศ. ๒๕๖๔	พ.ศ. ๒๕๖๕				
๑๕.โครงการทำรั้ว และมุงหลังคา รอบสนามเด็กเล่นสร้างปัญญา	เพื่อป้องกันแสงแดด ฝน และใบไม้ที่จจะร่วงหล่นใส่ วัสดุอุปกรณ์เครื่องเล่นต่างๆ และอาจเป็นสาเหตุทำให้ เด็กได้รับอันตรายหรือ เจ็บป่วยได้ คิดเป็นร้อยละ ๘๕	ป้องกันแสงแดด ฝน และ ใบไม้ที่จจะร่วงหล่นใส่ วัสดุ อุปกรณ์เครื่องเล่นต่างๆ และอาจเป็นสาเหตุทำให้ เด็กได้รับอันตรายหรือ เจ็บป่วยได้	-	-	-	-	-	-	ป้องกันแสงแดด ฝน และใบไม้ที่จจะร่วงหล่น ใส่ วัสดุอุปกรณ์เครื่อง เล่นต่างๆ และอาจเป็น สาเหตุทำให้เด็กได้รับ อันตรายหรือเจ็บป่วย ได้	กองช่าง/ ศูนย์พัฒนา เด็กเล็ก	มฐ. ที่ ๑.๓ มฐ. ที่ ๑.๔
๑๖.โครงการเปลี่ยนซีเมนต์ค้าย กลสไปเตอร์แมน	เพื่อซ่อมแซม บ่อนกั้น อุบัติเหตุภายในศูนย์พัฒนา เด็กเล็กคิดเป็นร้อยละ ๘๕	ป้องกันอุบัติเหตุภายใน ศูนย์พัฒนา เด็กเล็ก	-	-	-	-	-	-	ป้องกันอุบัติเหตุภายใน ศูนย์พัฒนาเด็กเล็ก	กองช่าง/ ศูนย์พัฒนา เด็กเล็ก	มฐ. ที่ ๑.๓ มฐ. ที่ ๑.๔
๑๗. โครงการจัดทำรางระบาย น้ำฝน	เพื่อป้องกันไม่ให้น้ำฝนไหล เข้ามาในอาคาร	ป้องกันไม่ให้น้ำฝนไหล เข้ามาในอาคาร	-	-	-	-	-	-	ป้องกันไม่ให้น้ำฝนไหล เข้ามาในอาคาร	กองช่าง/ศูนย์ พัฒนาเด็กเล็ก	มฐ. ที่ ๑.๓ มฐ. ที่ ๑.๔

๖ ยุทธศาสตร์ ศูนย์พัฒนาเด็กเล็กจิตสภาพแวดล้อมที่ส่งเสริมผู้เรียนตามธรรมชาติและเต็มศักยภาพ

๖.๒ กลยุทธ์ส่งเสริมสุขอนามัยและความปลอดภัยของเด็ก

โครงการ/กิจกรรม	วัตถุประสงค์	เป้าหมาย (ผลผลิตของโครงการ)	งบประมาณและที่มา					ผลที่คาดว่าจะได้รับ	หน่วยงานที่รับผิดชอบ	สถานะ ภาคพัฒนา เด็กปฐมวัย
			พ.ศ. ๒๕๖๑	พ.ศ. ๒๕๖๒	พ.ศ. ๒๕๖๓	พ.ศ. ๒๕๖๔	พ.ศ. ๒๕๖๕			
<p>๑๘.โครงการส่งเสริมสุขภาพอนามัยและความปลอดภัยของเด็ก</p> <p>- ส่งเสริมสุขอนามัยที่ดีให้เด็กในชีวิตประจำวัน</p> <p>- การล้างมือ การแปรงฟัน การนอน การรักษาความสะอาด และการป้องกัน การติดเชื้อ</p> <p>- กิจกรรมตรวจคัดกรองอาการป่วยร่ายห้อง</p> <p>- กิจกรรมตรวจสุขภาพประจำวัน</p> <p>- ตรวจฟัน เส็บ ผิวน้ำ</p> <p>- บันทึกการตรวจ คัดกรองสุขภาพและสุขภาพช่องปาก</p> <p>- บันทึกการเจ็บป่วย</p>	<p>๑. เพื่อส่งเสริมสุขภาพ เด็ก ระวังการเจริญเติบโตของเต็กการป้องกัน การติดเชื้อกิจกรรมตรวจคัดกรองอาการป่วย</p> <p>๒. เพื่อตรวจสุขภาพอนามัยของ เด็กประจำวันและความสะอาด ของร่างกายและช่องปาก</p> <p>๓. เพื่อป้องกันการติดเชื้อ และการคัดกรองอาการป่วยเบื้องต้น</p> <p>๔. เพื่อดำเนินการตรวจ สุขอนามัยประจำวัน และป้องกันควบคุมโรคติดต่อ</p> <p>๕. เพื่อจัดระบบป้องกันให้ เด็กปฐมวัยเดินทางอย่างปลอดภัย</p>	<p>๑. เพื่อส่งเสริมสุขภาพ เด็ก ระวังการเจริญเติบโตของเต็กการป้องกัน การติดเชื้อกิจกรรมตรวจคัดกรองอาการป่วย</p> <p>๒. เพื่อตรวจสุขภาพอนามัยของ เด็กประจำวันและความสะอาดของร่างกายและช่องปาก</p> <p>๓. เพื่อป้องกันการติดเชื้อ และการคัดกรองอาการป่วยเบื้องต้น</p> <p>๔. เพื่อดำเนินการตรวจ สุขอนามัยประจำวัน และป้องกันควบคุมโรคติดต่อ</p> <p>๕. เพื่อจัดระบบป้องกันให้ เด็กปฐมวัยเดินทางอย่างปลอดภัย</p>	<p>ไม่ใช้ งบประมาณ</p>	<p>ไม่ใช้ งบประมาณ</p>	<p>ไม่ใช้ งบประมาณ</p>	<p>ไม่ใช้ งบประมาณ</p>	<p>ไม่ใช้ งบประมาณ</p>	<p>๑. ส่งเสริมสุขภาพ เด็ก ระวังการเจริญเติบโตของเต็กการป้องกัน การติดเชื้อ กิจกรรมตรวจคัดกรองอาการป่วย</p> <p>๒. ตรวจสุขภาพอนามัยของ เด็กประจำวัน ความสะอาดของ ร่างกายและช่องปาก</p> <p>๓. ป้องกันการติดเชื้อ และการคัดกรองอาการป่วยเบื้องต้น</p> <p>๔. ดำเนินการตรวจ สุขอนามัยประจำวัน และป้องกันควบคุมโรคติดต่อ</p> <p>๕. มีการจัดระบบ ป้องกันให้เด็กปฐมวัย เดินทางอย่างปลอดภัย</p>	<p>ศูนย์พัฒนา เด็กเล็ก</p>	<p>ม.๑/๑.๕ ม.๒/๒.๒</p>

พัฒนาเด็กเล็กจิตสภาวะแวดล้อมที่ส่งเสริมผู้เรียนตามธรรมชาติและเต็มศักยภาพ (ต่อ)

๖.๒ กลยุทธ์ส่งเสริมสุขอนามัยและความปลอดภัยของเด็ก

โครงการ/กิจกรรม	วัตถุประสงค์	เป้าหมาย (ผลผลิตของโครงการ)	งบประมาณและที่มา						ผลที่คาดว่าจะได้รับ	หน่วยงานที่รับผิดชอบ	สมรรถนะ สถานพัฒนา เด็กปฐมวัย
			พ.ศ. ๒๕๖๑	พ.ศ. ๒๕๖๒	พ.ศ. ๒๕๖๓	พ.ศ. ๒๕๖๔	พ.ศ. ๒๕๖๕				
- ประเมินพัฒนาการเด็ก ครอบคลุมทุกด้าน - ฝัาระวังพัฒนาการเด็ก รายบุคคล DSPM - บันทึก พฤติกรรมเด็ก รายบุคคล และรายการกิจกรรม - บันทึกผลการประเมิน พัฒนาการเด็ก - สมุดรายงานประจำตัว เด็ก - และการแก้ไขของเด็ก กลุ่ม เสี่ยง / ต้อยโอกาส - พี่مและสมผลงานเด็ก - บันทึกการติดตาม ประเมินผลหลังการจัด กิจกรรมตามตารางการ เรียนรู้		๗.เพื่อสำรวจพัฒนาการ เด็กรายบุคคล DSPM							๗.มีการสำรวจ พัฒนาการเด็ก รายบุคคล DSPM		

พัฒนาเด็กเกิดสุขภาพแวดล้อมที่ส่งเสริมผู้เรียนตามธรรมชาติและเต็มศักยภาพ (ต่อ)

๖.๒ กลยุทธ์ส่งเสริมสุขอนามัยและความปลอดภัยของเด็ก

โครงการ/กิจกรรม	วัตถุประสงค์	เป้าหมาย (ผลผลิตของโครงการ)	งบประมาณและพื้นที่					ผลลัพธ์ที่คาดว่าจะได้รับ	หน่วยงานรับผิดชอบ	สถานะมาตรฐาน เด็กปฐมวัย
			๒๕๖๑	๒๕๖๒	๒๕๖๓	๒๕๖๔	๒๕๖๕			
๑๙. โครงการป้องกันและควบคุมโรคติดต่อภายในศูนย์พัฒนาเด็กเล็ก	เพื่อให้ผู้ปกครอง เด็ก และครูมีความรู้เรื่องโรคติดต่อและการป้องกันโรคติดต่อในศูนย์เด็กเล็ก	เด็กและผู้ปกครอง ภายในศูนย์พัฒนา เด็กเล็กบ้านดอนตู						มีความพร้อมรับ สถานการณ์ฉุกเฉิน สำหรับการป้องกัน อุบัติภัยอย่าง สม่ำเสมอ ไม่น้อยกว่าปีละ ๑ ครั้ง	ศูนย์พัฒนา เด็กเล็ก/รพ. สต. สำนักงานจัด ทำแผน	มาตรฐานที่ ๑.๔
๒๐. โครงการป้องกันเด็กจนน้ำ	เพื่อให้ผู้ปกครอง เด็ก และครูมีความรู้เรื่องการป้องกันและช่วยเหลือเด็กจนน้ำ	เด็กและผู้ปกครอง ภายในศูนย์พัฒนา เด็กเล็กบ้านดอนตู	ไม่เชิงๆ	ไม่เชิงๆ	ไม่เชิงๆ	ไม่เชิงๆ	ไม่เชิงๆ	มีความพร้อมรับ สถานการณ์ฉุกเฉิน สำหรับการป้องกัน อุบัติภัยอย่าง สม่ำเสมอ ไม่น้อยกว่าปีละ ๑ ครั้ง	สำนักงานจัด ทำแผน	มาตรฐานที่ ๑.๔
๒๑. โครงการซ้อมแผนอัคคีภัย	เพื่อเตรียมความพร้อมรับสถานการณ์ฉุกเฉิน มีการฝึกซ้อมสำหรับการป้องกันอุบัติภัยอย่างสม่ำเสมอ ไม่น้อยกว่าปีละ ๑ ครั้ง เพื่อป้องกันการเกิดเหตุอัคคีภัยใน ศพต. และเพื่อความปลอดภัย	เด็กและผู้ปกครอง ภายในศูนย์พัฒนา เด็กเล็กบ้านดอนตู	ไม่เชิงๆ	ไม่เชิงๆ	ไม่เชิงๆ	ไม่เชิงๆ	ไม่เชิงๆ	มีความพร้อมรับ สถานการณ์ฉุกเฉิน สำหรับการป้องกัน อุบัติภัยอย่าง สม่ำเสมอ ไม่น้อยกว่าปีละ ๑ ครั้ง	สำนักงานจัด ทำแผน	มาตรฐานที่ ๑.๔



๖) ยุทธศาสตร์ ศูนย์พัฒนาเด็กเล็กจัดสภาพแวดล้อมที่ส่งเสริมการเรียนรู้ตามธรรมชาติและเต็มศักยภาพ

๖.๓ ใช้แหล่งเรียนรู้ทั้งในและนอกศูนย์พัฒนาเด็กเล็ก

โครงการ/กิจกรรม	วัตถุประสงค์	เป้าหมาย (ผลผลิตของโครงการ)	งบประมาณและที่มา					ผลที่คาดว่าจะได้รับ	หน่วยงานที่รับผิดชอบ	สนอง มาตรฐาน พัฒนา เด็กปฐมวัย
			พ.ศ. ๒๕๖๑	พ.ศ. ๒๕๖๒	พ.ศ. ๒๕๖๓	พ.ศ. ๒๕๖๔	พ.ศ. ๒๕๖๕			
<p>๒๒.โครงการศึกษานอกสถานที่</p> <ul style="list-style-type: none"> <li>- กิจกรรมพัฒนาผู้เรียน</li> <li>- กิจกรรมห้องเรียนธรรมชาติ</li> <li>- กิจกรรมสำรวจสิ่งมีชีวิตในท้องถิ่น</li> </ul>	<p>๑.เพื่อสร้างความสนใจในการเรียนรู้ของผู้เรียน</p> <p>๒. เพื่อส่งเสริมเด็กมีความสนใจ แสวงหาความรู้จากแหล่งเรียนรู้ต่างๆ รอบตัว</p> <p>๓. เพื่อส่งเสริมเด็กให้มีวิธีการ เรียนรู้ของตนเอง เรียนรู้ร่วมกับ ผู้อื่นสนุกกับการเรียนรู้</p> <p>๔. เพื่อส่งเสริมให้เด็กเกิดการเรียนรู้ จากการศึกษาเองปฏิบัติเองและ สร้างความรู้ด้วยตนเอง และสามารถทำงานร่วมกับผู้อื่นได้</p> <p>๕. เพื่อให้ผู้ปกครอง/ชุมชนมีส่วนร่วมในการจัดกิจกรรมพัฒนาเด็กปฐมวัย</p>	<p>๑. เพื่อสร้างความสนใจในการเรียนรู้ของผู้เรียน</p> <p>๒. เพื่อส่งเสริมเด็กมีความสนใจ แสวงหาความรู้จากแหล่งเรียนรู้ต่างๆ รอบตัว</p> <p>๓. เพื่อส่งเสริมเด็กให้มีวิธีการ เรียนรู้ของตนเอง เรียนรู้ร่วมกับ ผู้อื่นสนุกกับการเรียนรู้</p> <p>๔. เพื่อส่งเสริมให้เด็กเกิดการเรียนรู้ จากการศึกษาเองปฏิบัติเองและ สร้างความรู้ด้วยตนเอง และสามารถทำงานร่วมกับผู้อื่นได้</p>	ไม่ใช้ งบประมาณ	ไม่ใช้ งบประมาณ	ไม่ใช้ งบประมาณ	ไม่ใช้ งบประมาณ	ไม่ใช้ งบประมาณ	<p>๑. เพื่อสร้างความสนใจใน</p> <p>๒. เพื่อส่งเสริมผู้เรียน</p> <p>๓. เพื่อส่งเสริมเด็กมีความสนใจ แสวงหาความรู้จากแหล่งเรียนรู้ต่างๆ รอบตัว</p> <p>๔. เพื่อส่งเสริมเด็กให้มีวิธีการ เรียนรู้ของตนเอง เรียนรู้ร่วมกับ ผู้อื่นสนุกกับการเรียนรู้</p> <p>๕. เพื่อส่งเสริมให้เด็กเกิดการเรียนรู้ จากการศึกษาเองปฏิบัติเองและ สร้างความรู้ด้วยตนเอง และสามารถทำงานร่วมกับผู้อื่นได้</p>	ศูนย์พัฒนาเด็กเล็ก	ม.๒/๒.๑ ม.๒/๒.๒

๖) ยุทธศาสตร์ ศูนย์พัฒนาเด็กเล็กจิตสภาพแวดล้อมที่ส่งเสริมผู้เรียนตามธรรมชาติและเต็มศักยภาพ

๖.๓ ใช้แหล่งเรียนรู้ทั้งในและนอกศูนย์พัฒนาเด็กเล็ก

โครงการ/กิจกรรม	วัตถุประสงค์	เป้าหมาย (ผลผลิตของโครงการ)	งบประมาณและที่มา						ผลที่คาดว่าจะได้รับ	หน่วยงานที่รับผิดชอบ	สนอง มาตรฐาน เด็กปฐมวัย
			พ.ศ. ๒๕๖๑	พ.ศ. ๒๕๖๒	พ.ศ. ๒๕๖๓	พ.ศ. ๒๕๖๔	พ.ศ. ๒๕๖๕				
	๕. เพื่อให้ผู้ปกครอง/ชุมชนมีส่วนร่วมในการจัดกิจกรรมพัฒนาเด็กปฐมวัย	ผู้ปกครอง/ชุมชนมีส่วนร่วมในการจัดกิจกรรมพัฒนาเด็กปฐมวัย							ผู้ปกครอง/ชุมชนมีส่วนร่วมในการจัดกิจกรรมพัฒนาเด็กปฐมวัย		



## บทที่ ๕

### การติดตามและประเมินผล

#### การนำแผนพัฒนาการศึกษาไปสู่การปฏิบัติ

##### ๕.๑ คณะกรรมการติดตามและประเมินผลการนำแผนพัฒนาการศึกษาไปสู่การปฏิบัติ

คำสั่งศูนย์พัฒนาเด็กเล็กบ้านดอนตู ที่ ๐๔ /๒๕๖๓ ลงวันที่ ๓๐ เมษายน พ.ศ. ๒๕๖๓ โดยความเห็นชอบของคณะกรรมการสถานศึกษาในคราวการประชุมครั้งที่ ๑ /๒๕๖๓ เมื่อวันที่ ๕ พฤษภาคม ๒๕๖๓ ได้แต่งตั้งคณะกรรมการติดตามและประเมินผลการนำแผนพัฒนาการศึกษาไปสู่การปฏิบัติ ดังนี้

๑. นางจรรุวรรณ	คำสือ	ประธานกรรมการ
๒. นางสมจิตร	จันดา	กรรมการ
๓. นายจันท์เพ็ง	คำสือ	กรรมการ
๔. นางวาสนา	คำสวัสดิ์	กรรมการ
๕. นางรัชณี	นครั้งสุ	กรรมการ
๖. นางสุดศรีตา	บุญยะศรี	กรรมการ
๗. นางรัตนา	บุหา	กรรมการ
๘. นายเฉลิมชัย	คำสือ	กรรมการ
๙. นายแมน	แก้วอาจ	กรรมการ
๑๐. นายอนุชิต	คำสวัสดิ์	กรรมการ
๑๑. นางเนตรนภา	จันดา	กรรมการ
๑๒. นางสาวอรัญญา	บุญเทียม	กรรมการ
๑๓. นางโสภา	สร้อยคำ	กรรมการ/เลขานุการ

ทั้งนี้ ให้คณะกรรมการติดตามและประเมินผลการนำแผนพัฒนาการศึกษาไปสู่การปฏิบัติมีอำนาจหน้าที่ ดังนี้

๑. กำหนดแนวทาง วิธีการในการติดตามและประเมินผลฯ

๒. ดำเนินการติดตามและประเมินผล

๓. รายงานผล และเสนอความเห็นซึ่งได้จากการติดตามและประเมินผลฯ ต่อหัวหน้าสถานศึกษา

เพื่อให้หัวหน้าสถานศึกษาเสนอต่อคณะกรรมการสถานศึกษาขั้นพื้นฐาน/คณะกรรมการบริหารศูนย์พัฒนาเด็กเล็ก คณะกรรมการการศึกษาขององค์กรปกครองส่วนท้องถิ่น ผู้บริหารท้องถิ่น และประกาศผลการติดตามและประเมินผลฯ ให้ประชาชนในท้องถิ่นทราบโดยทั่วกันอย่างน้อยภาคเรียนละ ๑ ครั้ง ทั้งนี้ ให้ปิดประกาศโดยเปิดเผยไม่น้อยกว่า ๓๐ วัน

#### ๔. แต่งตั้งคณะกรรมการหรือคณะทำงานเพื่อช่วยปฏิบัติงานตามเห็นสมควร

##### ๕.๒ วิธีการติดตามและประเมินผลการนำแผนพัฒนาการศึกษาไปสู่การปฏิบัติ

ศูนย์พัฒนาเด็กเล็กในสังกัดองค์กรปกครองส่วนท้องถิ่น ออกประกาศแต่งตั้งคณะกรรมการติดตามและประเมินผลฯ แล้วจัดประชุมคณะกรรมการติดตามและประเมินผลฯ เพื่อร่วมกันพิจารณากำหนดแนวทาง วิธีการในการติดตามและประเมินผลฯ โดยจะทำการประเมินผลสำเร็จเป็นรายโครงการ ว่าเป็นไปตามวัตถุประสงค์และเป้าหมายที่กำหนดหรือไม่ ทั้งนี้ควรประเมินผลทั้งระบบกล่าวคือ ประเมินทั้งปัจจัยที่ใช้ กระบวนการที่ใช้ ผลผลิตที่ได้รับ และผลลัพธ์ที่เกิดขึ้น สำหรับนำไปใช้เป็นข้อมูลประกอบการกำหนดแนวทางในการแก้ไขปัญหาต่อไป

##### ๕.๓ ระยะเวลาในการติดตามและประเมินผลการนำแผนพัฒนาการศึกษาไปสู่การปฏิบัติ

รายงานผลและเสนอความเห็นซึ่งได้จากการติดตามและประเมินผลฯ ต่อหัวหน้าสถานศึกษา/หัวหน้าศูนย์พัฒนาเด็กเล็ก เพื่อให้หัวหน้าสถานศึกษา/หัวหน้าศูนย์พัฒนาเด็กเล็กเสนอต่อคณะกรรมการสถานศึกษาฯ คณะกรรมการสถานศึกษาขององค์กรปกครองส่วนท้องถิ่น ผู้บริหารท้องถิ่น และประกาศผลการติดตามและประเมินผลฯ ให้ประชาชนในท้องถิ่นทราบโดยทั่วกันอย่างน้อยภาคเรียนละ ๑ ครั้ง ทั้งนี้ให้ปิดประกาศโดยเปิดเผย ไม่น้อยกว่า ๓๐ วัน

## ภาคผนวก

